

# Slikar Blaž Jurjev u Trogiru

---

Lauš, Andreja

Undergraduate thesis / Završni rad

2024

Degree Grantor / Ustanova koja je dodijelila akademski / stručni stupanj: **University of Zadar / Sveučilište u Zadru**

Permanent link / Trajna poveznica: <https://um.nsk.hr/um:nbn:hr:162:829216>

Rights / Prava: [In copyright](#)/[Zaštićeno autorskim pravom.](#)

Download date / Datum preuzimanja: **2024-11-19**



**Sveučilište u Zadru**  
Universitas Studiorum  
Jadertina | 1396 | 2002 |

Repository / Repozitorij:

[University of Zadar Institutional Repository](#)



zir.nsk.hr



DIGITALNI AKADEMSKI ARHIVI I REPOZITORIJ

Sveučilište u Zadru  
Odjel za povijest umjetnosti  
Sveučilišni prijediplomski studij



**Andreja Lauš**

**Slikar Blaž Jurjev u Trogiru**

**Završni rad**

Zadar, 2024.

Sveučilište u Zadru  
Odjel za povijest umjetnosti  
Sveučilišni prijediplomski studij  
Povijest umjetnosti

## **Slikar Blaž Jurjev u Trogiru**

Završni rad

Andreja Lauš

Student/ica:

Mentor/ica:  
dr. sc. Đurđina Lakošeljac

Zadar, 2024.





## Izjava o akademskoj čestitosti

Ja, **Andreja Lauš**, ovime izjavljujem da je moj **završni** rad pod naslovom **Slikar Blaž Jurjev u Trogiru** rezultat mojega vlastitog rada, da se temelji na mojim istraživanjima te da se oslanja na izvore i radove navedene u bilješkama i popisu literature. Ni jedan dio mojega rada nije napisan na nedopušten način, odnosno nije prepisan iz necitiranih radova i ne krši bilo čija autorska prava.

Izjavljujem da ni jedan dio ovoga rada nije iskorišten u kojem drugom radu pri bilo kojoj drugoj visokoškolskoj, znanstvenoj, obrazovnoj ili inoj ustanovi.

Sadržaj mojega rada u potpunosti odgovara sadržaju obranjenoga i nakon obrane uređenoga rada.

Zadar, 24. rujna 2024.

## SADRŽAJ

<b>1. Uvod .....</b>	<b>1</b>
<b>2. Ciljevi rada .....</b>	<b>2</b>
<b>3. Povijest istraživanja.....</b>	<b>3</b>
<b>4. Povijesne prilike u 15. stoljeću u Trogiru.....</b>	<b>5</b>
<b>5. Slikarsko ozračje u prvoj polovici 15. stoljeća u Trogiru .....</b>	<b>9</b>
<b>6. Arhivski podatci o životu i djelovanju Blaža Jurjeva .....</b>	<b>11</b>
<b>6.1. Blaž Jurjev u Trogiru .....</b>	<b>16</b>
<b>6.1.1. Matrikula bratovštine Sv. Duha (1428.) .....</b>	<b>18</b>
<b>6.1.2. Bogorodica s Djetetom u ružičnjaku (oko 1433.).....</b>	<b>21</b>
<b>6.1.3. Poliptih iz trogirske katedrale (izvorno iz benediktinske crkve sv. Ivana Krstitelja Trogiru) (1434./1435.) .....</b>	<b>23</b>
<b>6.1.4. Poliptih iz crkve sv. Jakova na Čiovu (1436.).....</b>	<b>24</b>
<b>6.1.5. Poliptih sv. Katarine iz crkve sv. Dominika u Trogiru (1436. – 1439.)..</b>	<b>26</b>
<b>6.1.6. Trogirski (?) radovi Blaža Jurjeva izvan Trogira .....</b>	<b>28</b>
<b>6.1.7. Djela iz kruga Blaža Jurjeva u Trogiru.....</b>	<b>33</b>
<b>6.2. Stilski izričaj Blaža Jurjeva .....</b>	<b>37</b>
<b>8. Zaključak.....</b>	<b>40</b>
<b>9. Literatura .....</b>	<b>42</b>

## Slikar Blaž Jurjev u Trogiru

Blaž Jurjev bio je značajan kasnogotički slikar. Djelovao je u prvoj polovici 15. stoljeća na području dalmatinskih gradova; u Splitu, Zadru i Dubrovniku te posebice u Trogiru. Vjerojatno se školovao u Zadru i Veneciji, a njegova umjetnička ostavština uključuje minijature, poliptihe te oltarne slike. Određeni broj sačuvanih primjeraka i danas je prisutan u sakralnim zbirkama. Slikarevo djelovanje u gradu Trogiru bilo je obilježeno radom za lokalne crkve te bratovštine, posebice bratovštinu Sv. Duha, kojoj je i sam pripadao. Blaž Jurjev je na svojim djelima kombinirao lokalne dalmatinske slikarske tradicije s međunarodnim utjecajima. Pod utjecajem venecijanskog slikarstva, uspio je stvoriti prepoznatljiv i jedinstven stil, te se prometni u najvažniju slikarsku ličnost prve polovine 15. stoljeća u Dalmaciji. Iako su mnoga njegova djela izgubljena, to ne isključuje mogućnost budućeg pronalaska još nekih umjetnina. Ona djela koja su sačuvana svjedoče o majstorskoj vještini i umjetničkoj osjetljivosti slikara. Zahvaljujući velikom broju istraživanja, danas su dostupne brojne činjenice o životu i opusu Blaža Jurjeva, međutim i dalje postoje pitanja na koja buduća istraživanja tek trebaju dati odgovore.

Ključne riječi: *Blaž Jurjev, slikarstvo, gotika, Dalmacija, Trogir, 15. stoljeće*

## 1. Uvod

Grad Trogir danas je poznat po svojoj bogatoj umjetničkoj baštini, a tijekom prve polovice 15. stoljeća bio je važno kulturno mjesto te središte gotičkih slikarskih strujanja u Dalmaciji. Trogir se u prvoj polovici 15. stoljeća nalazio pod utjecajem mletačke vlasti, koja je zasigurno utjecala na umjetničku produkciju. Dalmatinski majstori raznih struka, pa tako i slikari, prilagodili su novi, gotički stil lokalnim uvjetima te ukusu naručitelja. U takvom ozračju, u kojem su se preklapali venecijanski utjecaji s domaćom tradicijom, pojavio se slikar Blaž Jurjev, jedan od najznačajnijih predstavnika dalmatinske slikarske škole. Prije njegova dolaska, trogirsko slikarstvo bilo je uglavnom vezano uz romanički stil te rane gotičke forme. Njegovim dolaskom u Trogiru je došlo do razvoja kasnogotičkog izričaja kojeg karakteriziraju dekorativnost, bogat kolorit te suptilan i rafiniran stil s prikazima nježnih, liričnih figura. Pretpostavlja se da je Blaž Jurjev rođen oko 1390. godine u Lapcu, no nije sigurno u kojem je gradu započeo svoju karijeru. Zbog bogatstva i povoljnog statusa lokalnog plemstva, Trogir je bio pogodno mjesto za narudžbe sakralne umjetnosti, ponajprije crkve i bratovštine. Takvi uvjeti omogućili su majstorima poput Blaža da stvaraju u ozračju gdje se vjera i umjetnost prožimaju. Blaž Jurjev ponajviše se istaknuo izradom poliptiha i oltarnih pala za trogirске crkve. Poliptisi i oltarne slike najčešće su bile narudžbe crkvenih bratovština. Jedan od njegovih najpoznatijih radova jest potpisan poliptih za crkvu sv. Jakova na Čiovu. Crkvene narudžbe i rad za bratovštinu Sv. Trojstva osigurale su Blažu Jurjevu dobru reputaciju te uspjeh u profesionalnom životu. Na njegovo slikarstvo u Trogiru utjecali su uplivi venecijanskog slikarstva, a oni se očituju u kompoziciji, zlatnoj pozadini i dekorativnim elementima. Za vrijeme njegova djelovanja, Trogir je prolazio kroz razdoblje revitalizacije sakralne umjetnosti. Blaž Jurjev bio je važan slikar jer je njegov rad uveo kompleksnije prikaze sakralnih scena s većom detaljizacijom i emotivnom ekspresijom svetaca u usporedbi sa slikarstvom ranijeg perioda. Njegova su djela podigla standarde lokalnog slikarstva, a zahvaljujući njegovoj slikarskoj ostavštini, Trogir je postao središte kasnogotičkog slikarstva na području Dalmacije.



## 2. Ciljevi rada

Zadatak ovog završnog rada je monografska obrada slikarskih djela Blaža Jurjeva u Trogiru s ciljem isticanja njihova značaja unutar nacionalnih umjetničkih okvira. Sažetim pregledom dosadašnjih istraživanja navest će se različite perspektive i zaključci stručnjaka o životu i djelu toga slikara, pri čemu neka zapažanja autora igraju ključnu ulogu u razumijevanju navedene teme. Cilj je obuhvatiti sva slikarska djela koja su nastala u Trogiru, usporediti ih te definirati slikarski stil Blaža Jurjeva. Nakon pomalo dugog pregleda povijesnih prilika u Trogiru prve polovice 15. stoljeća, slijedi poglavlje o slikarskom ozračju u tome gradu tijekom navedenog perioda. Potom slijede arhivski podatci iz života Blaža Jurjeva te slikarevo djelovanje u Trogiru. Nakon toga, slijede kratki opisi i analize slikarskih djela koja su nastala u Trogiru za trogirske crkve i druge institucije. Osim toga, kraće su opisana te analizirana djela Blaža Jurjeva izvan Trogira koja su vjerojatno nastala u njegovoj trogirskoj radionici, te djela iz kruga Blaža Jurjeva u Trogiru, s naglaskom na probleme atribucije, datacije i eventualno okolnosti nastanka pojedinih radova. Na kraju slijedi kraća cjelina o likovnom izričaju Blaža Jurjeva, čije školovanje još nije egzaktno utvrđeno što bi moglo potaknuti nove rasprave.

### 3. Povijest istraživanja

U daljnjem tekstu bit će navedeni zaključci ponajviše domaćih te stranih autora koji su se bavili problematikom slikarskog opusa Blaža Jurjeva. Važna pitanja koja su bila predmet dosadašnjih istraživanja ticala su se najprije autorstva, datacije, ali i likovne vrijednosti pojedinih umjetnina, odnosno slika. Autori koji su se bavili problematikom opusa Blaža Jurjeva ponekad su se razilazili u mišljenjima, ali češće bi bili u suglasju te su pronašli mnoge sličnosti i poveznice među slikarskim djelima nastalim u Trogiru.

Interes za drvenu gotičku plastiku pokazao je Cvito Fisković već 1942. godine kad objavljuje djelo *Drvena gotička skulptura u Trogiru*. Nekoliko godina poslije, točnije 1950. godine, objavljuje članke u kojima piše o kulturnoj baštini grada Trogira, primjerice *Gotička drvena plastika u Trogiru* te *Nekoliko dokumenata o našim starim majstorima*. Cvito Fisković naglasio je važnost drvene plastike, ali i oltarnih slika kao bitnih elemenata trogirskih crkvenih interijera. U tim je radovima Cvito Fisković usmjerio pažnju na stilske elemente te karakteristike trogirskog poliptiha Blaža Jurjeva sa skulptorskim prikazom sv. Jakova, ističući majstorovu vještinu u oblikovanju likova te upotrebi boje i kompozicije koje reflektiraju snažan utjecaj venecijanskog gotičkog stila. Rad Cvita Fiskovića bio je ključan za uspostavljanje osnovnih okvira proučavanja Blaža Jurjeva. Međutim, autorova analiza bila je ograničena dostupnošću arhivskih podataka te samim stanjem sačuvanih djela.

Kruno Prijatelj također je mnogo pisao o Blažu Jurjevu u svojim brojnim radovima od kojih se ističu *Prilozi slikarstvu XV-XVII stoljeća u Dubrovniku* (1951.) te *Problem opusa slikara Blaža Jurjeva Trogirana* (1960.). Međutim, polazišna točka, odnosno temeljna literatura za pisanje ovog rada jest monografija K. Prijatelja o Blažu Jurjevu (1965.). Kruno Prijatelj nastavio je nadograđivati Fiskovićeve istraživanja te je detaljno analizirao stilske elemente radova Blaža Jurjeva. Kruno Prijatelj prvi je utvrdio vezu između slikarstva Blaža Jurjeva i venecijanskog slikarstva. Također, proširio je raspravu o ulozi Blaža Jurjeva u pogledu dalmatinske gotike. Od velikog značaja je i rad Krune Prijatelja *Dalmatinska slikarska škola* (1955.), koji sadrži analizu domaće dalmatinske slikarske škole pri čemu je naveo Blaža Jurjeva kao jednog od glavnih predstavnika te škole. Kruno Prijatelj istaknuo je stilske sličnosti između Jurjevih radova te djela venecijanskih slikara i time potvrdio tezu o venecijanskom utjecaju na

dalmatinsko slikarstvo prve polovice 15. stoljeća. Nadalje, Kruno Prijatelj obuhvatio je društveni, povijesni te umjetnički kontekst u kojem je djelovao Blaž Jurjev što je rezultiralo materijalom za daljnja istraživanja o utjecaju Blaža Jurjeva na kasnogotičko slikarstvo u Dalmaciji.

Davor Domančić također je pridonio proučavanju Blaža Jurjeva radovima *Freske Dujma Vuškovića u Splitu* (1959.) te *Gospa Blaža Jurjeva u Šibeniku* (1972.). U radovima je analizirao freske i slike iz kruga Blaža Jurjeva. Osim toga, utvrdio je stilske karakteristike koje povezuju slikara Blaža Jurjeva s radionicama u Splitu i Zadru. Njegove analize fresaka te oslikanih oltara u Dalmaciji omogućile su dublje razumijevanje slikarskih tehnika koje su slikari koristili u tom periodu.

Ivo Babić, u svojoj knjizi *Trogir – grad i spomenici* (2014.), donosi temeljit povijesni pregled razvoja grada Trogira, a osvrće se i na umjetničko djelovanje Blaža Jurjeva u potonjem gradu. Ivo Babić se u navedenoj knjizi usredotočio na arhitektonski razvoj Trogira, pomoću kojeg možemo bolje razumjeti povijesni kontekst u kojem je Blaž Jurjev stvarao. Rad Ive Babića pomogao je precizno locirati Jurjeva djela te analizirati društvene i političke prilike koje su utjecale na umjetničku produkciju u Trogiru.

Nadalje, radovi Irene Benyovsky Latin pomažu bolje razumjeti društveni i kulturni kontekst u kojem je Blaž Jurjev živio i djelovao, primjerice knjiga *Srednjovjekovni Trogir – prostor i društvo* (2009.). Istraživanja autorice o bratovštinama, na primjer *Uloga bratovštine Sv. Duha u Trogiru u srednjem i ranom novom vijeku* (2007.), pružila su vrlo važne informacije o društvenom aspektu Trogira te naručiteljima umjetničkih djela. Saznanja Irene Benyovsky Latin omogućuju detaljniji uvid u naručiteljske odnose i ulogu slika u sakralnim prostorima, posebice u kontekstu djela Blaža Jurjeva naručenih za crkve u Trogiru.

U svom radu *Nekoliko bilješki o slikaru Blažu Jurjevu* (2020.), Emil Hilje je pokušao rekonstruirati školovanje i faze djelovanja Blaža Jurjeva. Novija istraživanja Emila Hilja i Anite Bartulović donose dodatne perspektive i nova otkrića o životu i radu Blaža Jurjeva. U publikaciji *Građa za splitsko slikarstvo 14. i 15. stoljeća* (2022.) prikupili su te analizirali umjetnička djela i arhivske podatke iz tog razdoblja.

Istraživanje Blaža Jurjeva predstavlja jedan od najbolje proučenih fenomena dalmatinske srednjovjekovne umjetnosti, ali i dalje postoje nepoznanice koje bi nova

otkrića mogla osvijetliti.<sup>1</sup> Konačno, doprinosi spomenutih autora bit će ključni za temeljitu analizu slikarskih djela Blaža Jurjeva o kojima će se pisati u ovom završnom radu. Rad će obuhvatiti ikonografsku i stilsku analizu djela Blaža Jurjeva, s naglaskom na poliptihe i oltarne pale u Trogiru. Također će pružiti cjelovit pregled dosadašnjih istraživanja, ali i određene temelje za daljnja proučavanja, posebice u kontekstu novijih otkrića koja donose Emil Hilje i Anita Bartulović.

#### 4. Povijesne prilike u 15. stoljeću u Trogiru

Trogir je jedan od dalmatinskih gradova duge i bogate povijesti, na čijem su području pronađeni tragovi ljudskog postojanja još iz prapovijesnih vremena.<sup>2</sup> Znatno kasnije, 220. godine prije Krista, na mjestu ilirskog naselja osnovana je kolonija *Tragurion* grčkih kolonista iz Isse (Visa) iz koje se potom razvio antički, a zatim i srednjovjekovni grad.<sup>3</sup> Što se tiče samog imena grada, Ante Škobalj pokušao je rastumačiti njegovu etimologiju albanskim riječima *tra*, što znači tri, i *gur*, što znači kamen.<sup>4</sup> Naime, grad je prema legendi izgrađen na trima stijenama pa je prema tome tumačeno i njegovo ime,<sup>5</sup> makar Ivan Lucić tvrdi da se u Trogiru, zapravo, vrlo teško nalazio kamen, eventualno duboko u bunarima.<sup>6</sup>

Trogir je danas relativno mali grad s povijesnom jezgrom smještenom unutar zidina. Stanovništvo grada Trogira u srednjem vijeku također nije bilo brojno te je bio prisutan klasni poredak.<sup>7</sup> No, unatoč malobrojnom pučanstvu i skromnim dimenzijama, u njemu su se tijekom povijesti odvijali važni politički, društveni i crkveni događaji. Posebice je zanimljiv srednji vijek u kojemu je Trogir dosegao svoj vrhunac, kada je nastala bogata kulturna baština od koje je danas sačuvan samo dio. Trogirskom poviješću, na sreću, bavili su se mnogi povjesničari još od 17. stoljeća, poput Ivana Lucića i Pavla Andreisa,<sup>8</sup> a nakon njih i brojni drugi autori.<sup>9</sup>

---

<sup>1</sup> E. HILJE, 2020., 33.

<sup>2</sup> I. BABIĆ, 2014., 9.

<sup>3</sup> I. BENOVSKY LATIN, 2009., 12.

<sup>4</sup> A. ŠKOBALJ, 1970., 337.

<sup>5</sup> I. BABIĆ, 2014., 11.

<sup>6</sup> I. LUCIĆ, 1979., 69.

<sup>7</sup> I. BABIĆ, 2014., 7.

<sup>8</sup> Pavao Andreis hrvatski je povjesničar iz 17. stoljeća, rođen i pokopan u Trogiru.

<sup>9</sup> I. BABIĆ, 2014., 7.

Iako demografske prilike u Trogiru tijekom razvijenog i kasnog srednjeg vijeka nisu dovoljno istražene, pretpostavlja se da je spadao u grupu manjih gradova istočne obale Jadrana i da je u 13. stoljeću imao oko 1500 stanovnika.<sup>10</sup> Smatra se da se stoljeće kasnije broj povećao na 2000 – 2500 tisuće, ali su tijekom 14. i 15. stoljeća grad zadesile višestruke epidemije kuge, koje su zasigurno nepovoljno utjecale na stanje populacije.<sup>11</sup> Međutim, zahvaljujući migracijama doseljenika iz zaleđa, Trogir je tijekom 15. stoljeća brojao više od 3000 stanovnika.<sup>12</sup>

Razvoj srednjovjekovnog Trogira bio je uvjetovan njegovim političkim položajem, vanjskopoličkim okolnostima i unutrašnjim zbivanjima.<sup>13</sup> O trogirskom društvu prije razvijenog srednjeg vijeka, to jest 11. i 12. stoljeća, vrlo se malo zna.<sup>14</sup> Pretpostavlja se da je tijekom ranog srednjeg vijeka prostor grada bio podijeljen između bogatijih rodova, a imovinske razlike, koje su se razvijale tijekom više stoljeća, postavile su temelje za kasniju klasnu strukturu gradskog plemstva te društveni i politički život grada.<sup>15</sup> Kao i u drugim dalmatinskim gradovima, i u Trogiru se izdvajala gradska elita politički uglednijih i imućnijih građana, koja je težila političkoj autonomiji i samostalnom razvoju grada.<sup>16</sup> Do 15. stoljeća komunalno se društvo razvijalo relativno samostalno, unatoč priznavanju vlasti ugarsko-hrvatskih kraljeva, Mletačke Republike i hrvatskih velikaša.<sup>17</sup> Naime, od početka 12. stoljeća pa do 1301. godine Trogir je bio pod vlašću Arpadovića, zatim je u 13. stoljeću i prvim desetljećima 14. stoljeća priznavao i kneštvo hrvatskih velikaša iz zaleđa (Domalda i Bribiraca), a 1322. godine prihvaćena je mletačka uprava.<sup>18</sup> Mletačka Republika vladala je gradom do 1357. godine, kada su Trogirani za kralja priznali Ludovika I. Anžuvinskog.<sup>19</sup> Međutim, njegovom smrću 1382. godine u Ugarskom su kraljevstvu započela nestabilna vremena jer su na prijestolje pretendirala dva pretendenta – Žigmund (Sigismund) Luksemburški i Ladislav Napuljski.<sup>20</sup> Ovisno o okolnostima, Trogirani su u razdoblju do prodaje Dalmacije Veneciji 1409. godine u

---

<sup>10</sup> I. BENYOVSKY LATIN, 2009., 19.

<sup>11</sup> I. BENYOVSKY LATIN, 2009., 19-20.

<sup>12</sup> I. BENYOVSKY LATIN, 2009., 20.

<sup>13</sup> I. BENYOVSKY LATIN, 2009., 21.

<sup>14</sup> I. BENYOVSKY LATIN, 2009., 14.

<sup>15</sup> I. BENYOVSKY LATIN, 2009., 14.

<sup>16</sup> I. BENYOVSKY LATIN, 2009., 14.

<sup>17</sup> I. BENYOVSKY LATIN, 2009., 21.

<sup>18</sup> I. BABIĆ, 2014., 82; I. BENYOVSKY LATIN, 2009., 23-24.

<sup>19</sup> I. BABIĆ, 2014., 83.

<sup>20</sup> I. BENYOVSKY LATIN, 2009., 31-34.

nekoliko navrata mijenjali svoju naklonost navedenoj dvojici pretendenata.<sup>21</sup> No, kada se napuljski kralj Ladislav iz dinastije Anžuvina odrekao Dalmacije 1409. godine, Venecija je Trogir željela staviti pod svoju vlast.<sup>22</sup> Tomu su se Trogirani žestoko opirali sve do lipnja 1420. godine, kada je grad po drugi put pao u ruke Mletačke Republike.<sup>23</sup> Na početku je Venecija Trogiru priznavala komunalnu neovisnost, no s vremenom se sve više miješala u unutarnju politiku grada te je birala knezove i biskupe.<sup>24</sup> Njezina je vlast u gradu trajala bez prekida od 1420. do 1797. godine.<sup>25</sup>

Početakom 15. stoljeća, biskup Šimun Dominis protjeran je iz grada jer je bio blizak Žigmundu, a trogirskog biskupa birala je Venecija.<sup>26</sup> Nakon Tommasa Tomasinija (1424. – 1435.), biskupi su bili Scarampo Mediarotta te Giovanni Vitteleschi iz Firence.<sup>27</sup> Od 1441. do 1452. godine u Trogiru je stolovao biskup Mlečanin Angelo Cavazza koji je dao novčana sredstva za izgradnju sakristije katedrale na kojoj je radio i Andrija Aleši.<sup>28</sup> U to je doba Crkva gomilala nekretnine, a komuna je htjela smanjiti bogaćenje Crkve, pa je biskup Cavazza čak prijetio zatvaranjem crkvi, što mu nije bilo odobreno.<sup>29</sup> Nadalje, u prvoj polovici 15. stoljeća, biskupi su rodom bili iz talijanskih obitelji te su ubirali prihode iako često uopće nisu dolazili u trogirsku biskupiju.<sup>30</sup> Jedan od vikara tadašnjih biskupa bio je benediktinac Ivan Lovrin, a značajan je i dominikanac Tommaso Tommasini koji je tada pisao crkvena djela i studirao u Parizu.<sup>31</sup>

Venecija je u 15. stoljeću podupirala bratovštine koje su uspostavljale ravnopravnost s plemstvom, odnosno bile protuteža plemstvu.<sup>32</sup> Posjedovale su nekretnine, koje su se najčešće dobivale putem legata, a uzdržavale su gradski hospital te crkvu Sv. Duha.<sup>33</sup> Bratovština Sv. Duha bila je najvažnija i sastojala se od stotinjak

---

<sup>21</sup> I. BENYOVSKY LATIN, 2009., 32-33.

<sup>22</sup> I. BENYOVSKY LATIN, 2009., 33.

<sup>23</sup> I. BABIĆ, 2014., 84.

<sup>24</sup> I. BABIĆ, 2014., 104.

<sup>25</sup> I. BABIĆ, 2014., 103, 104.

<sup>26</sup> I. BENYOVSKY LATIN, 2009., 208.

<sup>27</sup> I. BENYOVSKY LATIN, 2009., 209.

<sup>28</sup> I. BENYOVSKY LATIN, 2009., 2010.

<sup>29</sup> I. BABIĆ, 2014., 114.

<sup>30</sup> I. BABIĆ, 2014., 114.

<sup>31</sup> I. BABIĆ, 2014., 115.

<sup>32</sup> I. BENYOVSKY LATIN, 2009., 179.

<sup>33</sup> I. BENYOVSKY LATIN, 2009., 180.

članova, a neki su od njih bili i slikari od kojih je najpoznatiji bio Blaž Jurjev.<sup>34</sup> On je oslikao i Matrikulu bratovštine Sv. Duha, a 1437. izabran je za njezinog župana.<sup>35</sup>

Nakon dolaska Mlečana, u Trogiru su se obnavljale mnoge javne zgrade i katedrala čija je obnova počela 1421. godine.<sup>36</sup> Privatne kuće i kule vlasnici su morali obnoviti iz svog troška (primjerice kulu sv. Nikole).<sup>37</sup> Osim toga, Mletačka je Republika izgradila i kaštel (budući Kamerlengo), utvrdu koju građani nisu htjeli zbog velikih troškova koji bi osiromašili grad, a 1420-ih dala je urediti i trg te obnoviti crkvu sv. Marije.<sup>38</sup> Na trgu je kasnije popločan pod, a obnavljane su i fasade pročelja palača, od kojih je najreprezentativnija palača Cipiko.<sup>39</sup> Knezovi su zajedno s komunom brinuli o urbanističkom uređenju grada,<sup>40</sup> a građani su pokušavali osigurati jurisdikciju nad posjedom te sačuvati autonomiju grada.<sup>41</sup>

Venecija, odnosno mletačka državna vlast, ograničila je Trogiru i slobodnu trgovinu samo unutar granica Venecije.<sup>42</sup> Međutim, ponekad se trgovalo ilegalno s Apulijom i Ankonom.<sup>43</sup> Dakle, Trogir je bio pod velikim utjecajem Italije te u doticaju i kontaktu s njenim gradovima. Moguće je da je upravo zbog toga u prvoj polovici 15. stoljeća zabilježen intelektualni napredak stanovništva, posebice plemića i imućnijih građana.<sup>44</sup> U to vrijeme spominju se rektor škole Nikola Jurjev iz Krajine te doktor Giliberto de Caloribus.<sup>45</sup> Također, već početkom 15. stoljeća Trogirom se širio duh humanizma, a građani su imali mogućnost obrazovanja i bavljenja svojim slobodnim vremenom.<sup>46</sup> Petar Cipiko sakupljao je antičke natpise te se bavio iluminacijom inicijala kojima je ukrašavao prijepise antičkih pisaca.<sup>47</sup> Sa Zadraninom Jurjem Benjom napisao je kodeks s latinskim, poganskim i kršćanskim prijepisima.<sup>48</sup> Osim prijepisa, stanovništvo se počelo baviti i antičkim piscima te renesansnim i povijesnim temama, filozofijom, a

---

<sup>34</sup> I. BENYOVSKY LATIN, 2007., 50.

<sup>35</sup> I. BENYOVSKY LATIN, 2009., 185.

<sup>36</sup> I. BENYOVSKY LATIN, 2009., 208.

<sup>37</sup> I. BENYOVSKY LATIN, 2009., 37.

<sup>38</sup> I. BENYOVSKY LATIN, 2009., 56.

<sup>39</sup> I. BENYOVSKY LATIN, 2009., 59.

<sup>40</sup> I. BABIĆ, 2014., 42.

<sup>41</sup> I. BENYOVSKY LATIN, 2009., 40.

<sup>42</sup> I. BABIĆ, 2014., 105.

<sup>43</sup> I. BABIĆ, 2014., 105.

<sup>44</sup> I. BABIĆ, 2014., 116.

<sup>45</sup> I. BABIĆ, 2014., 116.

<sup>46</sup> I. BABIĆ, 2014., 117.

<sup>47</sup> I. BABIĆ, 2014., 117.

<sup>48</sup> I. BABIĆ, 2014., 117.

posebice Platonom.<sup>49</sup> Dakle, osim prostorno-geografskih okolnosti, najveći utjecaj na umjetnost u prvoj polovici 15. stoljeća imale su društveno-političke okolnosti za vrijeme mletačke vlasti, ali i kultura i obrazovanje te crkvena vlast i religija.

## 5. Slikarsko ozračje u prvoj polovici 15. stoljeća u Trogiru

S obzirom na broj sačuvanih umjetnina i spomenika iz gotičkog razdoblja, Trogir je tijekom 14. i 15. stoljeća bio pravo kulturno i umjetničko središte Dalmacije.<sup>50</sup> Upravo sačuvana baština svjedoči da je vrijeme gotike bilo „najosebujnije u srednjovjekovnom dozrijevanju ovoga maloga grada“.<sup>51</sup> Tada su obnovljena ili iz temelja izgrađena pojedina gradska i prigradska crkvena zdanja, koja su opremljena skulpturama, zlatarskim radovima i slikama.<sup>52</sup> Drvorezbarstvo je kao umjetnički zanat bilo vrlo cijenjeno u Trogiru.<sup>53</sup> No, osim drvorezbarstva i klesanja, kao posebna grana likovne umjetnosti, tada tek zanata, počelo se razvijati i slikarstvo.<sup>54</sup> U 14. stoljeću Trogirani su svoje potrebe za slikama uglavnom namirivali njihovim uvoženjem iz jadranskog, ali i šireg područja,<sup>55</sup> pa su tako dominantni likovni utjecaji dopirali iz Venecije i pokrajine Marke.<sup>56</sup> Zlatnim dobom dalmatinske slikarske škole smatra se razdoblje od 1420-ih do 1470-ih godina,<sup>57</sup> kada je u dalmatinskim gradovima (Zadru, Šibeniku, Trogiru, Korčuli, Splitu i Dubrovniku) stasao veći broj domaćih slikara.

Dominantna ličnost trogirskog slikarstva prve polovice 15. stoljeća bio je slikar Blaž Jurjev Trogirani, koji je živio i djelovao u više dalmatinskih gradova.<sup>58</sup> U Trogiru je sačuvano nekoliko njegovih djela koja čine okosnicu ovoga rada pa će o njima biti više govora u narednim poglavljima. Osim Blaža Jurjeva, arhivski podatci govore da su u 15. stoljeću u Trogiru boravila i dva splitska slikara, Dujam i Ivan Dujmov.<sup>59</sup> Spomenutog Dujma moguće je identificirati kao Dujma Marinova Vučkovića – najznačajnijeg

---

<sup>49</sup> I. BABIĆ, 2014., 117.

<sup>50</sup> I. FISKOVIĆ, 1990., 159.

<sup>51</sup> I. FISKOVIĆ, 1990., 159.

<sup>52</sup> I. FISKOVIĆ, 1990., 185.

<sup>53</sup> C. FISKOVIĆ, 1941., 97.

<sup>54</sup> I. FISKOVIĆ, 1990., 185.

<sup>55</sup> I. FISKOVIĆ, 1990., 185.

<sup>56</sup> K. PRIJATELJ, 1955.a, 43-44.

<sup>57</sup> K. PRIJATELJ, 1955.a, 47.

<sup>58</sup> I. FISKOVIĆ, 1990., 186.

<sup>59</sup> C. FISKOVIĆ, 1950., 104.



splitskog slikara 15. stoljeća – a Ivana Dujmova kao Ivana Dujmova Miroslavića (Miroslavljića).<sup>60</sup> Vučkoviću, koji je u Trogiru navodno bio prisutan u siječnju 1455. godine,<sup>61</sup> pripisuje se poliptih s pet polja iz čiovske crkve Gospe pokraj Mora.<sup>62</sup> S druge strane, o slikarskom djelovanju Ivana Dujmova u Trogiru za sada nema saznanja,<sup>63</sup> ali je u trogirskim izvorima zabilježen nekoliko puta. On je 1450. godine u Trogiru sastavio svoju oporuku pred hodočašće u Rim, a tijekom 1451. godine spomenut je u par spisa kao građanin Trogira.<sup>64</sup>

Osim djela Blaža Jurjeva i poliptiha iz čiovske crkve Gospe pored Mora, iz prve polovice 15. stoljeća potječe još nekoliko trogirskih slika nepoznatih slikara iz kruga Blaža Jurjeva. Riječ je o triptihu Bogorodice s Djetetom i svetcima iz župne crkve u Segetu Donjem (1425. – 1430.), slici Bogorodice s Djetetom i svetcima iz samostanske crkve Sv. Nikole u Trogiru (1430. – 1440.), raspelu iz crkve Gospe Karmelske (oko 1440.) te raspelu iz trogirске katedrale.<sup>65</sup>

U prvoj polovici 15. stoljeća, osim iluminacija u Matrikuli bratovštine Sv. Duha koje je naslikao Blaž Jurjev, nastale su i minijature u takozvanom *Kodeksu Petra Cipika* iz 1436. godine.<sup>66</sup> Rukopis je pohranjen u Muzeju sakralne umjetnosti (Pinakoteci) u Trogiru i sadrži prijepise ulomaka tekstova Lukijana, Plutarha, Platona, Cicerona i humanističkih pisaca, s pet iluminiranih višebojnih inicijala s poprsjima koji se također pripisuju Petru Cipiku.<sup>67</sup> Među djela manjih dimenzija svakako treba uvrstiti i oslik medaljona na kopči od pozlaćenog srebra iz oko 1430. godine,<sup>68</sup> koji se pripisuje krugu Blaža Jurjeva, a koji će se i spominjati dalje u radu.

O tome da je u gradu izvorno bilo više gotičkih slika i poliptiha svjedoči podatak Pavla Andreisa iz 17. stoljeća, koji navodi da su u trogirskoj crkvi Sv. Duha tada postojale

---

<sup>60</sup> O arhivskim dokumentima o navedenoj dvojici slikara opširnije u: A. BARTULOVIĆ – E. HILJE, 2022., 22-42, 55.

<sup>61</sup> Cvito Fisković ne donosi signaturu dokumenta (C. FISKOVIĆ, 1950.a, 192, bilj. 21.), a Anita Bartulović i Emil Hilje navode da spis nisu pronašli u trogirskim izvorima (A. BARTULOVIĆ – E. HILJE, 2022., 34, bilj. 113).

<sup>62</sup> I. BABIĆ, 2014., 266 (s prethodnom literaturom). Poliptih se u novije vrijeme pripisuje krugu Dujma Vučkovića (Ž. MATULIĆ BILAČ, 2019., 47-71).

<sup>63</sup> A. BARTULOVIĆ – E. HILJE, 2022., 55.

<sup>64</sup> A. BARTULOVIĆ – E. HILJE, 2022., 55.

<sup>65</sup> O njima će biti riječi u cjelini o djelima iz kruga Blaža Jurjeva.

<sup>66</sup> M. MARKOVIĆ, 1953., 145-158; B. LUČIN, 2007., 65-85; I. BABIĆ, 2014., 270.

<sup>67</sup> B. LUČIN, 2007., 66, 67; I. BABIĆ, 2014., 270.

<sup>68</sup> K. PRIJATELJ – I. FISKOVIĆ – D. DOMANČIĆ – Z. DEMORI STANIČIĆ – V. GLIGO, 1986., 102 (kat. 16).

čak tri danas izgubljene slike (iz 1347., 1420. i 1491. godine) istaknutih majstora.<sup>69</sup> Za onu iz 1420. godine u literaturi se navodi da je možda bila rad Blaža Jurjeva,<sup>70</sup> što nije moguće potvrditi niti opovrgnuti jer slika nije sačuvana.

Treba imati na umu da je tijekom prve polovice 15. stoljeća u Trogiru vladala turbulentna atmosfera zbog nestabilnih političkih prilika i rata s Mlečanima.<sup>71</sup> Prije predaje 1420. godine, mnogi su spomenici i stambeni objekti porušeni, a neki zapovjednici izgnani su u Veneciju.<sup>72</sup> Grad su napustili i neki umjetnici poput Blaža Jurjeva. Kroz narednih desetak godina grad se oporavljao od stradanja, ali unatoč mirnijoj atmosferi, gradom je ubrzo zavladao glad i bolest uzrokovana kugom.<sup>73</sup> Može se reći da prva polovica 15. stoljeća za Trogir nije bilo idealno doba. Poslijeratno stanje, vrijeme epidemije kuge i gladi zasigurno je negativno utjecalo i na razvoj slikarskog zanata u gradu. Međutim, nosioce i dosege trogirskog slikarstva 15. stoljeća tek treba utvrditi budućim istraživanjima jer tom segmentu nacionalne umjetničke baštine još uvijek nedostaje sustavna obrada.

## 6. Arhivski podatci o životu i djelovanju Blaža Jurjeva

Blaž Jurjev dalmatinski je kasnogotički slikar koji je u prvoj polovici 15. stoljeća djelovao u više gradova: Zadru, Splitu, Trogiru, Dubrovniku i Korčuli.<sup>74</sup> Pretpostavlja se da je rođen u osmom desetljeću 14. stoljeća jer se prvi put spominje 1412. godine, a iz oporuke iz 1448. godine može se zaključiti da je tada već bio u odmaklim godinama.<sup>75</sup> Nije sigurno ni mjesto njegova rođenja, ali se u jednom dokumentu navodi da je iz Lapca, pa je moguće da je rođen u Lapcu u Lici ili okolini Zadra.<sup>76</sup> Također, nagađalo se i o mjestu njegova školovanja, ali je odavno pretpostavljeno da se najprije školovao u nekoj domaćoj radionici, a nakon toga u Veneciji i možda Markama.<sup>77</sup> U novije vrijeme

---

<sup>69</sup> Podatak je preuzet iz sekundarne literature. Vidi: I. BABIĆ, 2014., 413.

<sup>70</sup> C. FISKOVIĆ, 1961., 128.

<sup>71</sup> I. BABIĆ, 2014., 104.

<sup>72</sup> I. BABIĆ, 2014., 104.

<sup>73</sup> J. BELAMARIĆ, 1986., 825.

<sup>74</sup> K. PRIJATELJ, 1955.a, 49.

<sup>75</sup> K. PRIJATELJ, 1965., 11, 55, 63.

<sup>76</sup> Mjesto Lapac postoji u Lici i kod Karina u okolini Zadra. Vidi: K. PRIJATELJ, 1965., 11; E. HILJE, 2020., 42, (bilj. 17).

<sup>77</sup> K. PRIJATELJ – I. FISKOVIĆ – D. DOMANČIĆ – Z. DEMORI STANIČIĆ – V. GLIGO, 1986., 1.

predložena je teza da je Blaž dio rane formativne faze proveo u Zadru, moguće u radionici slikara Menegela Ivanova de Canali, nakon čega je otišao u Veneciju.<sup>78</sup>

Koliko je za sada poznato, slikar Blaž Jurjev prvi se put spominje u Splitu 26. svibnja 1412. godine, kada se obvezao oslikati drveni svod sa zvjezdicama i cvijećem iznad glavnog oltara u crkvi Sv. Frane.<sup>79</sup> Početkom 1413. godine u Splitu je boravio i slikar Menegelo Ivanov de Canali, koji je došao upravo u taj samostan radi popravka neke slike za Marka Krizanova, splitskog plemića.<sup>80</sup> Iako se ne može sa sigurnošću tvrditi da su se dvojica slikara susrela u Splitu, ne treba isključiti tu mogućnost.<sup>81</sup>

Blaž je nakon toga boravio u Trogiru. Najraniji pouzdani spomen slikareva imena u tom gradu datira iz 1419. godine, ali postoji mogućnost da se na njega odnosi i oštećen spis od 4. kolovoza 1417. godine.<sup>82</sup> To ipak nije pouzdano, pa se najranijim poznatim trogirskim dokumentom smatra onaj od 25. veljače 1419. godine, kada mu je trogirski općina isplatila 10 libara za oslik stijega ugarsko-hrvatskog kralja Žigmunda, koji se već iduće godine vijorio na zidinama grada u borbi protiv Mlečana.<sup>83</sup> Slikar je u Trogiru tê godine zabilježen u još četiri dokumenta, od kojih u tri kao „slikar Blaž iz Zadra, stanovnik Trogira“, na osnovu čega se pretpostavlja da je zanat izučavao u Zadru.<sup>84</sup> Slikar je u Trogiru boravio i 1420. godine, ali u siječnju iduće godine zabilježen je posredno.<sup>85</sup>

To daje naslutiti da je Trogir napustio krajem 1420. ili najkasnije u siječnju 1421. godine,<sup>86</sup> na što upućuje i dubrovački spis od 27. siječnja 1421. godine. Tada je dubrovačko Malo vijeće predložilo da se slikaru Blažu iz Trogira godišnje isplaćuje određena svota novca kako bi mogao plaćati najamninu za vlastitu kuću i radionicu.<sup>87</sup> Dakle, Blaž se najkasnije početkom 1421. godine preselio u Dubrovnik, grad slobodan od mletačke vlasti, u kojem se kao slikar bolje mogao razvijati. Nema sumnje da je

---

<sup>78</sup> Opširnije u: E. HILJE, 2020., 33-46.

<sup>79</sup> K. PRIJATELJ, 1965., 11,

<sup>80</sup> Kruno Prijatelj navodi da je dokument sročeni 1412. godine (K. PRIJATELJ, 1965., 6), ali riječ je o 1413. godini (E. HILJE, 1999., 55-56, 209-210).

<sup>81</sup> U vrijeme kada je Kruno Prijatelj pisao knjigu o Blažu Jurjevu, nisu mu bili poznati podatci da je slikar dio mladosti proveo u Zadru, gdje se najvjerojatnije školovao u radionici Menegela Ivanova de Canali. Stoga u knjizi navodi kako ne treba isključiti mogućnost da su se dvojica slikara upoznala u Splitu (K. PRIJATELJ, 1965., 6). Oni su se tada vjerojatno već poznavali pa je moguće da je Blaž za restauraciju slike preporučio iskusnog zadarskog slikara (E. HILJE, 2020., 36). Međutim, o njihovom susretu u Splitu 1413. godine moguće je samo nagađati.

<sup>82</sup> E. HILJE, 2020., 40, 44 (bilj. 70).

<sup>83</sup> K. PRIJATELJ, 1965., 5, 11, 55.

<sup>84</sup> E. HILJE, 2020., 34, 36, 41 (bilj. 11, bilj. 12), 43 (bilj. 41).

<sup>85</sup> K. PRIJATELJ, 1965., 11, 55.

<sup>86</sup> K. PRIJATELJ, 1965., 7, 12.

<sup>87</sup> K. PRIJATELJ, 1965., 11, 55.

dubrovačko Vijeće bilo zadovoljno novim slikarom jer mu je u veljači 1422. godine pod istim uvjetima produžilo ugovor na još godinu dana, a potom mu 1423. godine gotovo udvostručilo plaću.<sup>88</sup> Iste godine Blaž je u svoju radionicu na trogodišnju izobrazbu primio Martina Petkovića iz Jajca, a dvije godine kasnije i Radosava Vukčića, koji se s majstorom obvezao ostati čak šest godina.<sup>89</sup> Nakon toga mu je 1426. godine ponovno povećana plaća, koja je za to vrijeme bila vrlo visoka, što mnogo govori o ugledu slikara.<sup>90</sup> Iste je godine u Dubrovniku na izobrazbu primio i trećeg učenika – Lancelota, sina Andrije vunara.<sup>91</sup> Međutim, kod slikara se ponovno javila želja za odlaskom u Trogir.<sup>92</sup> Razlog nije poznat, ali se pretpostavlja da je na to utjecala odluka dubrovačkog Malog vijeća koje je Blažu odobrilo povećanje plaće samo na 60 od traženih 80 perpera.<sup>93</sup> U prosincu 1426. godine odobren mu je tromjesečni odlazak u Trogir, a potom se 1427. godine vratio u Dubrovnik i raskinuo ugovor.<sup>94</sup>

Nakon dubrovačke faze, slikar je, izgleda, tijekom 1427. i 1428. godine boravio u Splitu,<sup>95</sup> a onda se ponovno vratio u Trogir, gdje je 1429. godine zabilježen među bratimima u Matrikuli bratovština Sv. Duha.<sup>96</sup>

Nekoliko godina kasnije, točnije 1431. godine, Blaž Jurjev spominje se u Korčuli, gdje je otvorio radionicu nakon što se iz Trogira preselio na Korčulu.<sup>97</sup> Ondje je najprije obnovio ugovor s učenikom Martinom Petkovićem iz Jajca, a potom na sedmogodišnju izobrazbu uzeo Korčulanina Antuna Ivanova Grbašića.<sup>98</sup> Potvrdu Blaževa bavljenja slikarstvom predstavlja i ugovor za izradu slikanog poliptiha za crkvu Svih Svetih u Blatu po uzoru na onaj u crkvi sv. Marka u Korčuli, sklopljen 16. srpnja 1431. godine.<sup>99</sup> Da je poliptih naslikan, potvrđuje dokument od 15. srpnja 1439. godine.<sup>100</sup> Time je ujedno

---

<sup>88</sup> K. PRIJATELJ, 1965., 11, 56.

<sup>89</sup> K. PRIJATELJ, 1965., 12, 56.

<sup>90</sup> K. PRIJATELJ, 1965., 12, 57.

<sup>91</sup> V. J. ĐURIĆ, 1956., 156.

<sup>92</sup> K. PRIJATELJ, 1965., 13, 57-58.

<sup>93</sup> K. PRIJATELJ, 1965., 13

<sup>94</sup> Podatak koji je 1952. godine objavio Jorjo Tadić, preuzet je iz sekundarne literature. Vidi: K. PRIJATELJ, 1965., 13.

<sup>95</sup> E. HILJE, 2020., 36, 43 (bilj. 31, bilj. 32, bilj. 33).

<sup>96</sup> B. PECARSKI, 1960., 149; K. PRIJATELJ, 1965., 13 (bilj. 16).

<sup>97</sup> K. PRIJATELJ, 1965., 13.

<sup>98</sup> Kruno Prijatelj omaškom navodi da je Antun Ivanov Grbašić na naukovanju trebao provesti deset godina. Međutim, dječak je tada imao deset godina, ali je slikarski zanat trebao izučavati sedam godina. Usporedi: K. PRIJATELJ, 1965., 13, 59 (dok. 19).

<sup>99</sup> C. FISKOVIĆ, 1950., 130-131 (bilj. 29); K. PRIJATELJ, 1965., 13, 61.

<sup>100</sup> V. FORETIĆ, 1962., 108-109, 112.

potvrđeno Blaževo autorstvo sačuvanog poliptiha iz crkve Svih Svetih, koji mu se ranije pripisivao na temelju stilskih elemenata.<sup>101</sup>

Nije poznato kada je slikar napustio Korčulu, ali je 1433. godine ponovno zabilježen u Trogiru, gdje je, čini se, boravio sve do 1442. godine, a možda i kasnije.<sup>102</sup> Tamo je u veljači 1435. godine primio 89 od 200 libara za izradu poliptiha za oltar sv. Jerolima u crkvi benediktinskog samostana sv. Ivana Krstitelja.<sup>103</sup> Iduće je godine također zabilježen u nekoliko dokumenata. Najprije je 4. ožujka 1436. godine izabran za župana bratovštine Sv. Duha, za čije se poslove zauzimao 1. lipnja i 21. kolovoza, a 25. ožujka kupio je polovicu jednog zemljišta.<sup>104</sup> Potom je 15. travnja i 21. svibnja zabilježen kao svjedok, a 22. svibnja obvezao se isplatiti dug svom bivšem učeniku Martinu Petkoviću, što je vjerojatno učinio tek 1438. godine.<sup>105</sup> Blaž je 1436. godine zabilježen u još dvama trogirskim dokumentima,<sup>106</sup> a u lipnju te godine potpisao se na poliptih iz čiovske crkve sv. Jakova.<sup>107</sup> Deset mjeseci kasnije svjedočio je u Splitu,<sup>108</sup> a potom je sklopio još jedan važan ugovor u Trogiru. Riječ je o spisu od 15. rujna 1437. godine, kojim se županu bratovštine sv. Marije od Male braće u Trogiru obvezao izraditi (danas izgubljeni) poliptih za iznos od 200 libara.<sup>109</sup> Izgleda da je u tom gradu boravio još nekoliko godina jer je u razdoblju od 1438. do 1442. godine ondje zabilježen nekoliko puta; u kolovozu 1438. godine u ulozi svjedoka,<sup>110</sup> a 1439., 1440., 1441. i 1442. godine spomenut je u Matrikuli bratovštine Sv. Duha.<sup>111</sup>

Jurjev je krajem 1443. godine i sredinom 1445. godine bio prisutan u Splitu, ali je iz posljednjeg dokumenta razvidno da je tada već živio u Zadru.<sup>112</sup> Nije poznato kada se tamo preselio, ali se ondje zadržao sve do svoje smrti 1448. ili 1449. godine. U Zadru je prvi put zabilježen 10. ožujka 1445. godine, kada se spominje isplata od 2 libre za oslik

---

<sup>101</sup> K. PRIJATELJ, 1965., 15.

<sup>102</sup> Godine 1443. je boravio u Splitu (E. HILJE, 2020., 36), a u Zadru je prvi put zabilježen tek 1445. godine (K. PRIJATELJ, 1965., 15).

<sup>103</sup> K. PRIJATELJ, 1965., 13, 60.

<sup>104</sup> C. FISKOVIĆ, 1962.a, 132; K. PRIJATELJ, 1965., 14, 60.

<sup>105</sup> C. FISKOVIĆ, 1962.a, 132, 133; K. PRIJATELJ, 1965., 14, 61.

<sup>106</sup> C. FISKOVIĆ, 1962.a, 133, 134; K. PRIJATELJ, 1965., 14.

<sup>107</sup> K. PRIJATELJ, 1965., 14.

<sup>108</sup> E. HILJE, 2020., 36, 43 (bilj. 34).

<sup>109</sup> C. FISKOVIĆ, 1950., 130-131 (bilj. 29); C. FISKOVIĆ, 1962.a, 125 (bilj. 25); V. FORETIĆ, 1962., 113; K. PRIJATELJ, 1965., 14. Ivo Babić zabunom navodi pogrešan datum sklapanja ugovora: 15. rujna 1430. godine. Vidi: I. BABIĆ, 2014., 265.

<sup>110</sup> E. HILJE, 2020., 36, 43 (bilj. 42).

<sup>111</sup> C. FISKOVIĆ, 1960., 123-125 (bilj. 33); K. PRIJATELJ, 1965., 15.

<sup>112</sup> E. HILJE, 2020., 36, 43 (bilj. 35, bilj. 39); C. FISKOVIĆ, 1962., 50.

nekim greda zadarskim franjevcima.<sup>113</sup> U listopadu 1447. godine Blaž je potpisao poznatu sliku Gospe od Kaštela (Gospe od Zdravlja) iz crkve Gospe od Zdravlja,<sup>114</sup> danas izloženu u Stalnoj izložbi crkvene umjetnosti u Zadru. Dana 28. travnja 1448. godine Jurjev je u Zadru sastavio detaljnu i iscrpnu oporuku, iz koje se saznaje da se ženio dva puta i da su obje žene bile iz uglednih obitelji.<sup>115</sup> U oporuci je izrazio želju da bude pokopan u odori franjevačkog redovnika u crkvi sv. Frane u Zadru.<sup>116</sup> Datum njegove smrti nije poznat, ali je svakako preminuo između 28. travnja 1448. godine i 21. listopada 1449. godine, kada je prvi put zabilježen kao pokojni.<sup>117</sup> Slikar je posthumno spomenut i u trogirskom spisu od 5. ožujka 1451. godine, koji se tiče isplate od 100 libara koje je Blaž morao vratiti operariju trogirске katedrale na temelju jedne presude iz 1436. godine.<sup>118</sup>

Na osnovu prethodno navedenih arhivskih podataka, razvidno je da je Blaž Jurjev svojim djelovanjem povezivao više dalmatinskih gradova te da je na izobrazbu uzeo barem četiri učenika. Poznato je da je 1412. godine bio u Splitu te da je od 1419.<sup>119</sup> do 1420./1421. boravio u Trogiru, nakon čega je od siječnja 1421. do 1427. godine živio i radio u Dubrovniku. Tijekom 1427. i 1428. godine ponovno je bio prisutan u Splitu, a 1429. godine spominje se u Trogiru. Nije poznato gdje je boravio naredne dvije godine, ali je 1431. godine radio na Korčuli. Od 1433. do 1442. godine (možda i duže) ponovno je živio u Trogiru, a 1443. godine spomenut je u Splitu. Zadnjih nekoliko godina života (od oko 1445. do 1448./1449.) proveo je u Zadru, gdje je uživao status građanina i stanovnika toga grada.

Život je, po svemu sudeći, skončao upravo u gradu u kojem je započeo svoju slikarsku karijeru. Naime, prema novijoj hipotezi Emila Hilja, Blaž Jurjev se u svojoj mladosti školovao u Zadru, kada je tamo dominantna slikarska ličnost bio Menegelo Ivanov de Canali.<sup>120</sup> Vjerojatno se Blaž Jurjev školovao u Menegelovoj radionici, a potom

---

<sup>113</sup> E. HILJE, 1999., 135, 136 (bilj. 2). U ranijoj literaturi se navodi da je Blaž oslikao vratnice orgulja zadarskih franjevaca (C. FISKOVIĆ, 1959., 96-97, 184; K. PRIJATELJ, 1965., 15; K. PRIJATELJ – I. FISKOVIĆ – D. DOMANČIĆ – Z. DEMORI STANIČIĆ – V. GLIGO, 1986., 73, dok. 30).

<sup>114</sup> K. PRIJATELJ, 1965., 15; E. HILJE, 1998., 135.

<sup>115</sup> C. FISKOVIĆ, 1959., 182-184; K. PRIJATELJ, 1965., 16.

<sup>116</sup> K. PRIJATELJ, 1965., 16.

<sup>117</sup> E. HILJE, 2020., 36. Dokumente iz 1449. godine publicirao je Danko Zelić (D. ZELIĆ, 2007., 72, 76), a ranije se smatralo da je Blaž umro u prvim mjesecima 1450. godine (K. PRIJATELJ, 1965., 16).

<sup>118</sup> E. HILJE, 2020., 37, 43 (bilj. 44).

<sup>119</sup> Možda čak i ranije, ako se spis od 4. kolovoza 1417. godine odnosi na njega.

<sup>120</sup> E. HILJE, 2020., 35.

između 1412. i 1417. godine išao na školovanje u Veneciju, budući da se u arhivskim dokumentima njegovo ime tada ne spominje.<sup>121</sup>

### 6.1. Blaž Jurjev u Trogiru

Od prvog spomena 1412. pa do smrti 1448. ili 1449. godine, Blaž Jurjev je svojom djelatnošću povezoao dalmatinske gradove na potezu od Zadra do Dubrovnika. Nekoliko puta tijekom svog života vraćao se u Trogir, koji je prvi put možda napustio zbog nepovoljnih političkih prilika u gradu, to jest ratovanja s Mletačkom Republikom i pada pod njezinu vlast 1420. godine.<sup>122</sup> Prisjetimo se, tada je otišao u Dubrovnik, neovisnu i slobodnu republiku, koja je pružala plodno tlo za slikare i druge umjetnike.<sup>123</sup> Unatoč boravku i angažmanu u drugim dalmatinskim gradovima, čini se da je slikar upravo s trogirskom zajednicom ostvario najsnažniju poslovnu pa i sentimentalnu vezu.<sup>124</sup> Naime, u tom je gradu sačuvan najveći broj djela, narudžbi i arhivskih podataka o majstoru, pa ne čudi da mu je u literaturi nadjenuto ime *Blaž Jurjev Trogiranin*, iako je u izvorima navođen i kao *Blaž iz Dubrovnika*, *Blaž Jurjev iz Lapca* i *Blaž iz Zadra*.<sup>125</sup>

Kao što je navedeno u prethodnom poglavlju, Blaž je boravio u Trogiru u nekoliko navrata, i to u sljedećim intervalima: od 1419. (ili čak 1417.?) do 1420./1421. godine, zatim 1429. godine i konačno od 1433. do 1442. godine, a možda i koju godinu kasnije.<sup>126</sup> Trogirski spisi pokazuju da je ostvarivao poslovne i privatne veze s ljudima iz različitih društvenih staleža, kojima je nerijetko bio osoba od povjerenja. No, povijesno-umjetničkoj struci najzanimljiviji su spisi koji se tiču slikarskog djelovanja.

Tijekom „prve trogirске faze“ oslikao je danas izgubljeni stijeg ugarsko-hrvatskog kralja Žigmunda.<sup>127</sup> Vjerojatno je za vrijeme drugog boravka u gradu naslikao dvije minijature u Matrikuli bratovštine Sv. Duha (1428.),<sup>128</sup> u kojoj je 1429. godine spomenut

---

<sup>121</sup> E. HILJE, 2020., 40.

<sup>122</sup> C. FISKOVIĆ, 1962.a, 131.

<sup>123</sup> K. PRIJATELJ, 1983., 11.

<sup>124</sup> E. HILJE, 2020., 37.

<sup>125</sup> K. PRIJATELJ, 1965., 55-65; E. HILJE, 2020., 37.

<sup>126</sup> Godine boravaka u Trogiru određene su prema spomenu u dokumentima, ali postoji mogućnost da je Blaž ondje boravio i u godinama za koje nije pronađena potvrda u arhivskim izvorima.

<sup>127</sup> vidi bilješku 116

<sup>128</sup> Smatra se da su dvije minijature rad Blaža Jurjeva iz 1428. godine. O tome nema arhivskih podataka, već mu se pripisuju na temelju likovno-stilski odlika. Vidi: K. PRIJATELJ – I. FISKOVIĆ – D. DOMANČIĆ – Z. DEMORI STANIČIĆ – V. GLIGO, 1986., 88 (kat. 4).

u popisu bratima.<sup>129</sup> Iz „treće trogirске faze“ potječe nekoliko važnih svjedočanstava. Naime, u veljači 1435. godine zabilježena je isplata slikaru Blažu za rad na poliptihu na oltaru sv. Jerolima u benediktinskoj crkvi sv. Ivana Krstitelja,<sup>130</sup> koji je sačuvan do današnjih dana. Godine 1436. nastao je dokument u kojemu je Blaž izabran za župana bratovštine Sv. Duha,<sup>131</sup> što može biti dodatna potvrda njegova autorstva spomenutih dviju minijatura. Dana 12. lipnja 1436. godine potpisao se na poliptih iz crkve sv. Jakova na Čiovu,<sup>132</sup> a upravo je otkriće tog potpisa potvrdilo ispravnost metodološkog pristupa i zaključaka Krune Prijatelja.<sup>133</sup> U rujnu 1437. godine Blaž se obvezao izraditi poliptih za crkvu sv. Marije od Male braće u Trogiru,<sup>134</sup> koji je nažalost izgubljen tijekom vremena. I konačno, u razdoblju od 1439. do 1442. godine ponovno je zabilježen u Matrikuli bratovštine Sv. Duha,<sup>135</sup> što također osnažuje autorstvo ranije spomenutih iluminacija.

Međutim, u Trogiru su sačuvane i dvije slike koje se pripisuju Blažu Jurjevu na temelju likovno-stilskih odlika, a za koje nema pisanih potvrda. Riječ je o slici Bogorodice s Djetetom u ružičnjaku u Muzeju sakralne umjetnosti (Pinakoteci) u Trogiru iz oko 1433. godine i Poliptihu sv. Katarine iz crkve sv. Dominika u Trogiru, naslikanom između 1436. i 1439. godine.

Osim toga, smatra se da su za vrijeme slikareva boravaka u Trogiru nastala i pojedina djela koja se danas nalaze u drugim gradovima. Misli se na Bogorodicu s Djetetom u Muzeju grada Šibenika iz oko 1430. godine i Bogorodicu s Djetetom iz Kaštel-Štafilića iz 1434. – 1435. godine te Poliptih iz šibenske crkve sv. Antuna Opata (sv. Krševana) iz 1436. – 1438. godine,<sup>136</sup> za koji se u novije vrijeme predlaže pomicanje u najraniju fazu njegova stvaralaštva.<sup>137</sup>

Blaž Jurjev inače je posjedovao dvije kuće u Trogiru, jednu u blizini crkve sv. Marije, a jednu blizu sv. Petra, a imao je i kućnu poslugu.<sup>138</sup> Očito je slikarstvo Blaža Jurjeva ostavilo traga i na lokalne slikare jer je na trogirskom području sačuvano i pet

---

<sup>129</sup> Vidi: K. PRIJATELJ – I. FISKOVIĆ – D. DOMANČIĆ – Z. DEMORI STANIČIĆ – V. GLIGO, 1986., 88 (kat. 4)

<sup>130</sup> Vidi bilješku 110/116

<sup>131</sup> Vidi bilješku 110/116

<sup>132</sup> Vidi bilješku 110/116

<sup>133</sup> E. HILJE, 2020., 33.

<sup>134</sup> Vidi bilješku 125

<sup>135</sup> Vidi bilješku 125

<sup>136</sup> K. PRIJATELJ – I. FISKOVIĆ – D. DOMANČIĆ – Z. DEMORI STANIČIĆ – V. GLIGO, 1986., 95 (kat. 9), 99 (kat. 12), 100 (kat. 13).

<sup>137</sup> E. HILJE, 2020., 40.

<sup>138</sup> I. BENYOVSKY LATIN, 2009., 185.



djela koja je moguće okvirno svrstati u krug Blaža Jurjeva, o kojima će biti govora u nastavku rada.

### **6.1.1. Matrikula bratovštine Sv. Duha (1428.)**

U Trogiru je još u 14. stoljeću postojala crkva Sv. Duha, uz koju je bila usko vezana istoimena bratovština koja je novu crkvu dobila pregradnjom privatne kuće 1400 godine.<sup>139</sup> Tu je crkvu donirala obitelj Sobota, a nalazila se uz gradski bedem.<sup>140</sup> Međutim, ona je 1896. godine stradala u požaru pa je porušena na prijelazu 19. u 20. stoljeće, a danas se na njezinu mjestu nalazi škola u neogotičkom stilu.<sup>141</sup> Uz navedenu crkvu usko je bila vezana bratovština Sv. Duha – udruga koja je osiguravala socijalnu zaštitu i težila za sve većom ulogom u komuni.<sup>142</sup> Ona je bila najstarija i najuglednija trogirski bratovština, prvi put zabilježena 1348. godine, a raspuštena za vrijeme francuske uprave.<sup>143</sup>

Slikar Blaž Jurjev, član bratovštine, oslikao je 1428. godine dvije iluminacije Matrikule navedene bratovštine, od kojih jedna prikazuje bratime u habitima odnosno tunikama, a druga kompoziciju Sv. Trojstva.<sup>144</sup> Matrikula je napisana 1428. godine, njezine dimenzije iznose 22 x 29 cm, a folije su od pergamene, dok uvez iz 18. stoljeća nema umjetničku vrijednost.<sup>145</sup> Na početku se nalaze dvije minijature dimenzija 18 x 24 cm te 17 x 18 cm, koje zajedno čine cjelinu.<sup>146</sup> Zajedno prikazuju bratime sa županom koji kleče pred Sv. Trojstvom.

Na desnoj stranici Matrikule prikazano je Sv. Trojstvo s Kristom na Križu, Bogom Ocem te Duhom Svetim predstavljenim golubicom. Ona je kraća jer se ispod nalazi danas oštećeni natpis na talijanskom jeziku.<sup>147</sup> Bog Otac sjedi na prijestolju i rukama drži razapetog Krista. Pozadina je zlatna te ukrašena zvijezdama. Likovi i prijestolje obrubljeni su crnom obrisnom linijom. Od boja dominiraju zlatna, bijela, ružičasta, smeđa i žuta. Haljina Boga Oca tamnoplave je boje, dok je Kristova prozračno bijela

---

<sup>139</sup> I. BENYOVSKY LATIN, 2007., 38.

<sup>140</sup> I. BENYOVSKY LATIN, 2007., 38.

<sup>141</sup> I. BENYOVSKY LATIN, 2007., 39.

<sup>142</sup> I. BENYOVSKY LATIN, 2007., 26.

<sup>143</sup> K. PRIJATELJ – I. FISKOVIĆ – D. DOMANČIĆ – Z. DEMORI STANIČIĆ – V. GLIGO, 1986., 88.

<sup>144</sup> B. PECARSKI, 1960., 146-153; C. FISKOVIĆ, 1961., 123, 128. Cvito Fisković je u članku iz 1961. – 1962. godine zabunom naveo da je riječ o minijaturama u Matrikuli Svih Svetih, koje je Blaž Jurjev naslikao 1429. godine. Vidi: C. FISKOVIĆ, 1961. – 1962., 9.

<sup>145</sup> B. PECARSKI, 1960., 146; A. BADURINA, 1995., 96.

<sup>146</sup> B. PECARSKI, 1960., 146.

<sup>147</sup> B. PECARSKI, 1960., 146.

perizoma pripijena uz donji dio njegova tijela te se ispod nje nazire anatomija njegovih donjih ekstremiteta. Trokrilno mramorno prijestolje smeđe je i crvene boje. Inkarnat Krista i Boga Oca je sivo-maslinast sa smeđim sjenama.<sup>148</sup> Tanki potezi crvenih linija na diskretan način predstavljaju Kristovu krv.<sup>149</sup> Lice Krista tek je naznačeno sitnim te minijaturnim tragovima kista, dok je lice Boga Oca više individualizirano. On je prikazan pomalo namrštena lica, s labionazalnim borama te borama na čelu i između obrva. Pogled mu je ozbiljan, usta pomalo stisnuta i zatvorena. Bog Otac prikazan je frontalno, dok Kristu glava pada blago ulijevo. Obojica imaju zlatne aureole uokolo glave, koje su crnom linijom odvojene od zlatne, odnosno modre pozadine. Takav tip sheme Sv. Trojstva zove se *Gnadenstuhl (Prijestolje milosti)*<sup>150</sup> i počeo se javljati u 13. stoljeću, dok se u Dalmaciji koristio i u 16. stoljeću.<sup>151</sup> Što se tiče perspektive, postignuta je iluzija dubine prostora pomoću perspektivnog skraćivanja prijestolja na kojem sjedi Bog Otac, ali je ono izvedeno više po osjećanju nego načelima geometrijske perspektive. Draperije svetaca oblikovane su širokim naborima, bez naglašenog linearizma.<sup>152</sup> Crtež je siguran, a obrada lica, kose i brade meka i minuciozna.<sup>153</sup>

Na lijevoj, nasuprotnoj strani Matrikule nalaze se bratimi u klečećoj pozi, koji nose križ sa zastavom sa simbolom svetog Marka.<sup>154</sup> U prvom planu zdesna prikazan je župan bratovštine u klečećoj pozi ruku sklopljenih na molitvu, dok su njemu iza leđa poklekli bratimi u bijelim tunikama. Onima u drugom i trećem planu vide se samo glave. Djeluju kao grupa pojedinaca u istoj pozi molitve pa na određenoj razini oslikavaju vjerske osjećaje trogirске zajednice u vrijeme mletačke vlasti.<sup>155</sup> Prvi bratim u nizu drži zastavu i kleči iza župana<sup>156</sup> odjevenog u tamnoplavu haljinu. Ostali bratimi u bijelim su haljinama s crvenim znakom križa na prsima i bijelim kapuljačama na glavama. Lica bratima individualizirana su tako da neki imaju bradu, neki ne, a drugačijih su također fizionomija te izraza lica. Neki imaju bore, neki su ozbiljnijih pogleda, dok su neki prikazani s blagim smiješkom na licu. Lice tadašnjeg župana bratovštine, za kojeg se

---

<sup>148</sup> B. PECARSKI, 1960., 148.

<sup>149</sup> B. PECARSKI, 1960., 148.

<sup>150</sup> K. PRIJATELJ – I. FISKOVIĆ – D. DOMANČIĆ – Z. DEMORI STANIČIĆ – V. GLIGO, 1986., 88.

<sup>151</sup> B. PECARSKI, 1960., 147.

<sup>152</sup> B. PECARSKI, 1960., 148.

<sup>153</sup> B. PECARSKI, 1960., 148.

<sup>154</sup> B. PECARSKI, 1960., 147.

<sup>155</sup> THE CROATS..., 1999., 457.

<sup>156</sup> B. PECARSKI, 1960., 148.

nagađa da možda prikazuje Marka Stjepanova, osobito je individualizirano.<sup>157</sup> Uglavnom svi imaju šire noseve, mala usta i naznačene obrve. Inkarnat je ružičasto-okor boje sa smeđim sjenama.<sup>158</sup> Draperije su izvedene pomoću nijansiranja i sjenčanja. Crvena zastava s prikazom simbola sv. Marka simbol je Mletačke Republike.<sup>159</sup> Pozadina je zlatna, no smješteni su u pejzaž koji je naznačen zelenom tratinom s biljčicama. Zato grupa djeluje kompaktno povezana i zaokružena zelenim pojasom trave.<sup>160</sup>

Obje minijature pripadaju gotičkom stilu prve polovice 15. stoljeća.<sup>161</sup> To je posebice vidljivo u obradi lica likova, anatomiji prstiju koji su duži, koloritu te detaljizaciji pejzaža.<sup>162</sup> Branka Pecarski na minijaturama uočila je elemente mletačke gotike s kraja *Trecenta*, a stil ju je podsjetio na radove Niccolò di Pietra s kraja 14. i početka 15. stoljeća, ali je minijature ipak s oprezom atribuirala domaćem slikaru Blažu Jurjevu.<sup>163</sup> Cvito Fisković 1961. godine bio je puno sigurniji u svojoj atribuciji navedenih minijatura Blažu Jurjevu.<sup>164</sup> On je uočio da je lice Stvoritelja na minijaturi Sv. Trojstva usporedivo s fizionomijama starijih svetaca na Blaževim poliptisima,<sup>165</sup> da prikaz bratima jako slični onome na čiovskom poliptihu i da su biljke naslikane na isti način kao na slici *Bogorodica s Djetetom u ružičnjaku*.<sup>166</sup> Osim toga, zamjećuje slično oblikovanje tanašnih prstiju, orlovskih noseva, upadno bijelih bjeloočnica i dekorativnih elemenata, to jest urezanih točkica sa zvjezdicama na zlatnoj pozadini obiju minijatura i stonskog raspela.<sup>167</sup> I prema Kruni Prijatelju, koji je prihvatio Fiskovićevu atribuciju, minijature imaju jasne analogije s drugim radovima Blaža Jurjeva,<sup>168</sup> dok je Igor Fisković ukazao na portretne karakteristike bratima.<sup>169</sup>

---

<sup>157</sup> C. FISKOVIĆ, 1961., 128.

<sup>158</sup> B. PECARSKI, 1960., 148.

<sup>159</sup> I. BABIĆ, 2014., 270.

<sup>160</sup> B. PECARSKI, 1960., 148.

<sup>161</sup> B. PECARSKI, 1960., 148.

<sup>162</sup> B. PECARSKI, 1960., 148.

<sup>163</sup> B. PECARSKI, 1960., 148-153.

<sup>164</sup> C. FISKOVIĆ, 1961., 121, 122.

<sup>165</sup> C. FISKOVIĆ, 1961., 123.

<sup>166</sup> C. FISKOVIĆ, 1961. – 1962., 9.

<sup>167</sup> C. FISKOVIĆ, 1961., 123.

<sup>168</sup> K. PRIJATELJ, 1965., 28, 45.

<sup>169</sup> I. FISKOVIĆ, 1965., 1293.

### 6.1.2. Bogorodica s Djetetom u ružičnjaku (oko 1433.)

Podrijetlo slike nije poznato, ali se smatra da je možda pripadala trogirskoj uglednoj obitelji,<sup>170</sup> prije negoli je bila postavljena iznad vrata sakristije trogirске katedrale.<sup>171</sup> U 18. stoljeću premještena je u sakristiju,<sup>172</sup> a danas se čuva u Muzeju sakralne umjetnosti u Trogiru. Pretpostavlja se da je nastala oko 1433. godine.<sup>173</sup> Radi se o slici naslikanoj temperom na drvu dimenzija 96 x 73 cm.<sup>174</sup> Na slici je prikazana Bogorodica mladolikog izgleda. Ona sjedi na crvenom jastuku, a na desnom koljenu stoji joj Dijete koje desnom rukom blagoslivlja, dok lijevom miluje ružu u majčinoj ruci. Lijevo i desno od Bogorodice lete po tri mala anđela u dugim haljinama. U donjem dijelu oko Bogorodice naslikani su procvjetali grmovi ruža ružičastocrvene boje. Bogorodica je odjevena u ružičastu haljinu te srebrnosivi maforion koji joj prekriva glavu, obrubljen debelom žutom ukrasnom trakom. Inkarnat je vrlo blijed, a obrazi Bogorodice i malog Krista naglašeni su nježnom rumenom bojom, dok su usne crvene. Anđeli nose crvene ili bijele haljine koje ih vizualno odvajaju od zlatne pozadine. Cijeli prikaz smješten je u zlatni, debeli, bogato ukrašeni okvir.

Slika je nastala u duhu kasnogotičkog stila.<sup>175</sup> Kompozicija je jednostavna, donekle simetrična u gornjem dijelu i skladna.<sup>176</sup> Kolorit je profinjen, a prisutni su i vješti prijelazi boje.<sup>177</sup> Prisutan je kontrast sive, ljubičastocrvene te zlatne boje.<sup>178</sup> Slikar se poigrava spiritualiziranim, vijugavim linijama nabora Marijina plašta što djeluje vrlo graciozno.<sup>179</sup> Nabori Marijina plašta u prijelomu lakta i na koljenima ocrtavaju anatomiju tijela, a naglašeni su dugim potezima kista svjetlijih tonova. Što se tiče fizionimije; one su karakteristično Blaževe – bademaste oči sa zaobljenim kapcima i obrvama te sitna usta, a prsti izduženi. Aureole su ukrašene koncentričnim linijama te ukrašene mnoštvom sitnih kružića. Interakcija pomoću gestikulacija i nagnutih glava Bogorodice i Djeteta djeluje vrlo blago i nježno. Cvito Fisković navodi kako je *Gospa u ružičnjaku* predstavljala simbol tjelesne i duševne čistoće,<sup>180</sup> a prikaz Bogorodice koja sjedi na jastuku u

---

<sup>170</sup> K. PRIJATELJ, 1965., 30.

<sup>171</sup> K. PRIJATELJ – I. FISKOVIĆ – D. DOMANČIĆ – Z. DEMORI STANIČIĆ – V. GLIGO, 1986., 91.

<sup>172</sup> K. PRIJATELJ – I. FISKOVIĆ – D. DOMANČIĆ – Z. DEMORI STANIČIĆ – V. GLIGO, 1986., 91.

<sup>173</sup> K. PRIJATELJ, 1995., 145.

<sup>174</sup> K. PRIJATELJ – I. FISKOVIĆ – D. DOMANČIĆ – Z. DEMORI STANIČIĆ – V. GLIGO, 1986., 91.

<sup>175</sup> K. PRIJATELJ, 1995., 145.

<sup>176</sup> K. PRIJATELJ, 1995., 145.

<sup>177</sup> K. PRIJATELJ, 1995., 145.

<sup>178</sup> K. PRIJATELJ, 1995., 145.

<sup>179</sup> K. PRIJATELJ, 1995., 151.

<sup>180</sup> C. FISKOVIĆ, 1990. 187.

ružičnjaku (tzv. *Madonna in Rosentag, nel Roseto*), zauzimao je važno mjesto u marijanskom slikarstvu Dalmacije u prvoj polovici 15. stoljeća.<sup>181</sup>

Slika je publicirana još početkom 20. stoljeća, no iako su analogije s nekim djelima iz slikareva opusa zamijećene i u radovima ranijih istraživača,<sup>182</sup> uz ime Blaža Jurjeva Trogirana prvi ju je s oprezom vezao Kruno Prijatelj 1951. godine.<sup>183</sup> Prijatelj je svoju atribuciju razrađivao i u kasnijim radovima, uspoređujući Gospinu sliku s istovjetnim prikazima na poliptisima iz trogirske i korčulanske katedrale.<sup>184</sup> Na njima je uočio gotovo identično lice Bogorodice s izbočenim očima, malenim nosom, sitnom prćastom bradom s podbratkom, malenim stisnutim usnama te izdužene tanašne „spiritualizirane“ prste i tretman nabora odjeće.<sup>185</sup> Godine 1959. navedena je slika pripisana Blažu Jurjevu,<sup>186</sup> a onda ju je 1960. godine Ksenija Cicarelli koristila kao komparativni materijal za atribuciju Bogorodice s Djetetom iz Kaštel-Štafilića.<sup>187</sup> Ona je na slikama uočila sličnosti u oblikovanju nosa i usana, naglašavanju bjeloočnica, velikim očima s odebljalim kopcima te produhovljenim prstima.<sup>188</sup> Sliku je 1965. godine opisao, analizirao i datirao Kruno Prijatelj, svrstavši je u skupinu kvalitetnih Blaževih djela.<sup>189</sup> Po njegovu mišljenju, *Gospa u ružičnjaku* pokazuje jednako visoku kvalitetu rada kao i poliptih iz korčulanske opatijske zbirke te poliptih iz trogirske katedrale.<sup>190</sup>

Slika je u literaturi uglavnom datirana oko 1433. godine.<sup>191</sup> Međutim, Milan Ivanišević doveo ju je u vezu s jednom narudžbom za franjevačku crkvu sv. Marije u Trogiru iz 1437. godine, s čime se Emil Hilje ne slaže.<sup>192</sup> On smatra da kao uporište za nešto precizniju dataciju možda može poslužiti presuda iz 1436. godine, prema kojoj je Blaž Jurjev morao isplatiti dug od 100 libara operariju trogirske katedrale.<sup>193</sup> Prema njegovu mišljenju, vjerojatno je riječ o iznosu koji je slikar morao vratiti zbog neizvršenja

---

<sup>181</sup> I. PRIJATELJ-PAVIČIĆ, 1998., 52.

<sup>182</sup> Taj mi je podatak poznat iz sekundarne literature. K. PRIJATELJ – I. FISKOVIĆ – D. DOMANČIĆ – Z. DEMORI STANIČIĆ – V. GLIGO, 1986., 91.

<sup>183</sup> K. PRIJATELJ, 1951., 175.

<sup>184</sup> K. PRIJATELJ, 1951., 175-176; K. PRIJATELJ, 1955., 139, 145. Navedeni poliptih iz trogirske katedrale je zapravo onaj iz crkve sv. Ivana Krstitelja.

<sup>185</sup> ENCIKLOPEDIJA LIKOVNIH UMJETNOSTI, 1959., 405.

<sup>186</sup> K. PRIJATELJ, 1955., 139

<sup>187</sup> K. CICARELLI, 1960., 155-159.

<sup>188</sup> K. CICARELLI, 1960., 156.

<sup>189</sup> K. PRIJATELJ, 1965., 30, 44.

<sup>190</sup> K. PRIJATELJ, 1995., 144.

<sup>191</sup> K. PRIJATELJ – I. FISKOVIĆ – D. DOMANČIĆ – Z. DEMORI STANIČIĆ – V. GLIGO, 1986., 91.

<sup>192</sup> E. HILJE, 2020., 44 (bilj. 61).

<sup>193</sup> E. HILJE, 2020., 36.

nekoj posla za katedralu, možda poliptiha kojemu je središnje polje bila *Bogorodica u ružičnjaku*.<sup>194</sup>

### **6.1.3. Poliptih iz trogirske katedrale (izvorno iz benediktinske crkve sv. Ivana Krstitelja Trogiru) (1434./1435.)**

U Muzeju sakralne umjetnosti (Pinakoteci) u Trogiru čuva se slikani poliptih koji je Blaž Jurjev izradio za oltar sv. Jerolima u danas porušenoj benediktinskoj crkvi sv. Ivana Krstitelja u Trogiru 1434./1435. godine.<sup>195</sup> Poliptih je u neko doba prenesen u kapelu sv. Jerolima u trogirskoj katedrali, što se dugo nije znalo, pa su ga raniji istraživači različito datirali i atribuirali.<sup>196</sup> Međutim, kada je Cvito Fisković publicirao dokument od 27. veljače 1435. godine, u kojemu je Blaž Jurjev djelomično isplaćen za rad na poliptihu za spomenuti oltar i crkvu te ga povezoao sa sačuvanim poliptihom u katedrali, utvrđeno je autorstvo i vrijeme nastanka tog djela.<sup>197</sup> Poliptih dimenzija 126 x 243 cm naslikan je temperom na drvu.<sup>198</sup>

Poliptih se sastoji od sedam polja. U središnjem, najvećem polju, prikazana je Marija koja doji Dijete i sjedi na kićenom gotičkom prijestolju obočenom s četiri malena anđela. Mariju i Dijete okružuje pozlaćena mandorla obogaćena vijugavim ukrasom.<sup>199</sup> Lijevo od Marije smješten je mladoliki arkandeo Mihovil zaogrnut crvenim plaštem, dok golim mačem svladava đavla te lijevom rukom mjeri sićušne ljudske duše na vagi. Do arhanđela Mihovila nalazi se sv. Benedikt, prepoznatljiv po staračkom licu, gustoj i kratkoj bradi, crnom plaštu, knjizi s pravilima svoga reda, koju drži u desnoj ruci, te opatskom štapu sa svinutim vrhom.<sup>200</sup> Uz sv. Benedikta stoji bradati svetac ogrnut crveno-smeđom kazulom, odjeven u modru dalmatiku s bijelom mitrom na glavi, koji u ruci drži biskupski štap.<sup>201</sup> Desno od Marije, u kamenoj pustinji, stoji sv. Ivan Krstitelj odjeven u pustinjačko ruho, s rastvorenim papirnatim svitkom u rukama ispisanim gotičkim slovima: ECCE AGNUS DEI ECCE QUI TOLLIT PECCATA MUNDI.<sup>202</sup> Taj

---

<sup>194</sup> E. HILJE, 2020., 37.

<sup>195</sup> K. PRIJATELJ – I. FISKOVIĆ – D. DOMANČIĆ – Z. DEMORI STANIČIĆ – V. GLIGO, 1986., 89.

<sup>196</sup> Opširnije u: K. PRIJATELJ – I. FISKOVIĆ – D. DOMANČIĆ – Z. DEMORI STANIČIĆ – V. GLIGO, 1986., 89-90.

<sup>197</sup> Poliptih je s dokumentom od 27. veljače 1435. godine u vezu doveo Cvito Fisković (C. FISKOVIĆ, 1962., 124-125).

<sup>198</sup> K. PRIJATELJ – I. FISKOVIĆ – D. DOMANČIĆ – Z. DEMORI STANIČIĆ – V. GLIGO, 1986., 89.

<sup>199</sup> C. FISKOVIĆ, 1962.a, 123.

<sup>200</sup> C. FISKOVIĆ, 1962.a, 123.

<sup>201</sup> C. FISKOVIĆ, 1962.a, 124.

<sup>202</sup> C. FISKOVIĆ, 1962.a, 124.

natpis sa suvišnim slovom „T“ podsjeća na natpis s čiovskog poliptiha koji je naslikao Blaž Jurjev.<sup>203</sup> Do sv. Ivana Krstitelja nalazi se dalmatinski svetac sv. Jerolim, prikazan u kardinalskoj odjeći s modelom crkve u desnici. Na kraju desne strane poliptiha smješten je sv. Ivan Trogirski ogrnut žućkastom kazulom.<sup>204</sup> Odjeven je u sivu haljinu sa žutim plaštem te bijelom mitrom na glavi i knjigom u lijevoj ruci.

Likovi svetaca vitki su, izduženih, mršavih, asketskih tjelesa, pomalo mrka te bolna izraza lica. Slikar koristi žarki kolorit, čvrsti crtež i detaljnu obradu.<sup>205</sup> Na gotičkom prijestolju sjedi Bogorodica Dojiteljica kojoj u krilu sjedi Dijete. Gotičko prijestolje u određenoj dozi dočarava perspektivnu dubinu. Marijin plašt ukrašen je zlatnim ornamentom. Kolorit varira od jarke crvene do pastelne ružičaste boje. Također, slikar upotrebljava kontrast crne i bijele boje na odjeći Marije i sv. Mihovila.

Blaž Jurjev poliptih je naslikao za trogirске benediktince, a zajedno sa stonskim raspelom i poliptihom korčulanske opatske zbirke, spada u zrelo doba majstorova djelovanja, koje je dostiglo svoj najveći izraz 1430-ih i 1440-ih godina.<sup>206</sup>

#### **6.1.4. Poliptih iz crkve sv. Jakova na Čiovu (1436.)**

Iz crkve sv. Jakova na otoku Čiovu potječe drveni poliptih s reljefom istoimenog sveca, koji se danas čuva u Muzeju sakralne umjetnosti (Pinakoteci) u Trogiru.<sup>207</sup> Naslikan je za bratovštinu sv. Jakova u spomenutoj crkvi, na čijem je tavanu pronađen 20-ih godina prošloga stoljeća.<sup>208</sup> Njegove dimenzije iznose 144 x 92 cm.<sup>209</sup> Riječ je o djelu sa sačuvanim potpisom slikara od 12. lipnja 1436. godine (*Blassius pinccsit M<sup>o</sup> 436 die messi zigni 12*), otkrivenim 1961. godine prilikom restauracije.<sup>210</sup>

Poliptih prikazuje pet svetaca smještenih ispod šiljastih arkadica ukrašenih listićima koji podsjećaju na vatrene plamičke. Arkadice nad tordiranim stupićima polikromne su, odnosno plavo-zlatne boje. Pod središnjom arkadom prikazan je sv. Jakov (zaštitnik bratovštine). Bočno s lijeve strane sv. Jakovu nalazi se Antun Opat te sv.

---

<sup>203</sup> C. FISKOVIĆ, 1962.a, 124.

<sup>204</sup> K. PRIJATELJ – I. FISKOVIĆ – D. DOMANČIĆ – Z. DEMORI STANIČIĆ – V. GLIGO, 1986., 89.

<sup>205</sup> C. FISKOVIĆ, 1962., 124.

<sup>206</sup> C. FISKOVIĆ, 1962.a, 130.

<sup>207</sup> I. BABIĆ, 2014., 265-266.

<sup>208</sup> K. PRIJATELJ – I. FISKOVIĆ – D. DOMANČIĆ – Z. DEMORI STANIČIĆ – V. GLIGO, 1986., 93.

<sup>209</sup> K. PRIJATELJ – I. FISKOVIĆ – D. DOMANČIĆ – Z. DEMORI STANIČIĆ – V. GLIGO, 1986., 93.

<sup>210</sup> C. FISKOVIĆ, 1961. – 1962., 9.

Kristofor, a s desne sv. Ivan Orsini te sv. Lovro.<sup>211</sup> Lik apostola Jakova izveden je u polikromnom reljefu.<sup>212</sup> Svetac je prikazan u uspravnom frontalnom položaju, ogrnut plaštem koji je s unutarnje strane zelen, a s vanjske je strane smeđe-ljubičaste boje. Draperija mu pada preko lijevog ramena. Ispod plašta nazire se haljina tamne boje s crvenim akcentima. Desnu je ruku podigao u znak blagoslova, dok mu lijeva nedostaje od lakta nadalje. Crte lica podsjećaju na Krista pa su neki autori lik sv. Jakova smatrali Spasiteljem, no na tamnozelenom plaštu, vide se mali reljefni prikazi školjkica, znaka hodočasnika i atributa sv. Jakova.<sup>213</sup> U lijevoj ruci pridržavao je knjigu ili hodočasnički štap što su apostolski atributi.<sup>214</sup> S obje strane svetčevih nogu kleče naslikani bratimi bratovštine sv. Jakova, takozvani „jakovljani“ s bratimskim ruhom i hodočasničkim štapovima.<sup>215</sup> Preostala četiri svetca stoje na zelenoj površini, a pozadina je zlatna. Cijela je grupa vrlo restaurirana jer je vlaga znatno oštetila poliptih.<sup>216</sup>

Prijelazi boje postepeno su izvedeni na licu te na rukama. Okvir nije izveden u duhu bogato kićene gotike, a na poliptihu nema ni tragova renesansnog stila.<sup>217</sup> Šiljasti lukovi okvira ukrašeni su povijenim gotičkim lišćem te zupcima. Unutrašnji, izrezbareni dijelovi okvira obojani su ultramarinom.<sup>218</sup> Pored luka, u trokutnoj ispuni, nalazi se trolisna rozeta koja je u središtu bila ispunjena reljefnim cvijetom.<sup>219</sup> Što se tiče načina prikaza, Emil Hilje povukao je paralele sa slikarom Menegelom Ivanovim de Canali; lik sv. Kristofora s čiovskog poliptiha povezao je s Menegelovim prikazom istog svetca na poliptihu iz Ferma.<sup>220</sup> Doduše samo dijelom, ponajprije u prikazu vode s ribama.<sup>221</sup> Sličnosti se nalaze i u zabilješkama s poliptiha s Čiova te Menegelovog poliptiha koji se čuva u Londonu u Nacionalnoj galeriji.<sup>222</sup> Opća tipologija slova sa zabilješki vrlo je srodna, neka slova su identična, a oba zapisa karakterizira i brz potez kistom.<sup>223</sup>

Cvito Fisković piše kako središnji lik u reljefu nije bio čest prizor na slikanim poliptisima, a pretpostavlja se da je do takvog rješenja došlo posredstvom radova braće

---

<sup>211</sup> C. FISKOVIĆ, 1950., 104.

<sup>212</sup> C. FISKOVIĆ, 1950., 103.

<sup>213</sup> C. FISKOVIĆ, 1950., 103.

<sup>214</sup> C. FISKOVIĆ, 1950., 103.

<sup>215</sup> C. FISKOVIĆ, 1950., 103.

<sup>216</sup> C. FISKOVIĆ, 1950., 103.

<sup>217</sup> C. FISKOVIĆ, 1950., 104.

<sup>218</sup> K. PRIJATELJ – I. FISKOVIĆ – D. DOMANČIĆ – Z. DEMORI STANIČIĆ – V. GLIGO, 1986., 93.

<sup>219</sup> K. PRIJATELJ – I. FISKOVIĆ – D. DOMANČIĆ – Z. DEMORI STANIČIĆ – V. GLIGO, 1986., 93.

<sup>220</sup> E. HILJE, 2020., 37.

<sup>221</sup> E. HILJE, 2020., 38.

<sup>222</sup> E. HILJE, 2020., 38.

<sup>223</sup> E. HILJE, 2020., 38.



Vivarini, čija djela nalazimo na Rabu, a koja sadrže skulptorski element.<sup>224</sup> Međutim, nije poznato je li Blaž Jurjev lik sv. Jakova i izrezbario ili samo oslikao. Naravno, bilo je slučajeva da je majstor ponekad i slikar i drvorezbar.<sup>225</sup> Što se tiče kvalitete tog poliptiha, Cvito Fisković smatra da je došlo do njena opadanja te smatra da je to slučaj s većinom trogirskih djela, primjerice; gubi se plastičnost likova.<sup>226</sup>

#### **6.1.5. Poliptih sv. Katarine iz crkve sv. Dominika u Trogiru (1436. – 1439.)**

Poliptih u Zbirci umjetnina samostana sv. Dominika u Trogiru vrlo je oštećen, a vjerojatno je izvorno stajao na oltaru sv. Katarine u crkvi sv. Dominika.<sup>227</sup> Radi se o temperi na drvu, poliptih je pozlaćen, a sadrži i polikromiranu plastiku.<sup>228</sup> Dimenzije su 130 x 215 cm,<sup>229</sup> a restauriran je u Splitu 1967. godine.<sup>230</sup> Poliptih je pripadao oltaru Sv. Katarine Aleksandrijske, obitelji Sobota u crkvi sv. Dominika.<sup>231</sup>

Dakle, likovi s poliptiha prikazani su gotovo u prirodnoj veličini, a smješteni su unutar pravokutnih drvenih i jednostavno oblikovanih okvira bez ukrasa. Izvorno je poliptih bio uokviren okvirom s pozlatom i šiljastim lukovima te obočen stupićima.<sup>232</sup> Sačuvala su se četiri dijela poliptiha: dva bočna „triptiha“ sa svetačkim likovima, reljefni drveni središnji lik sv. Katarine te mala figura svetca s izgubljene predele.<sup>233</sup> Predela se sastojala od čak trinaest polja, od kojih je samo jedno sačuvano.<sup>234</sup> Poliptih se sastoji od središnjeg dijela s reljefnom figurom kao i na poliptihu sv. Jakova na Čiovu. Reljef sv. Katarine Aleksandrijske frontalno je okrenut prema promatraču raširenih ruku. Sv. Katarina odjevena je u crvenu haljinu sa zlatnom bordurom podvezanom u pasu pomoću zlatnog pojasa. Svetica ima crnu kosu skupljenu na zatiljku. Njezin plašt zlatne je boje, a ukrašen je razlistanim viticama te podstavljen plavom tkaninom. Lice svetice ružičastog je inkarnata, oči bademastog oblika i bez obrva, a usta ravna i sitna. Okrunjena je krunom. Sa svake strane ženskog kipa nalaze se po tri svetca u svečanoj odjeći, sa svojim

---

<sup>224</sup> C. FISKOVIĆ, 1950., 104.

<sup>225</sup> C. FISKOVIĆ, 1950., 104.

<sup>226</sup> C. FISKOVIĆ, 1975., 68.

<sup>227</sup> I. BABIĆ, 2014., 405 (s prethodnom literaturom).

<sup>228</sup> STOLJEĆE GOTIKE, 2004., 164.

<sup>229</sup> STOLJEĆE GOTIKE, 2004., 164.

<sup>230</sup> STOLJEĆE GOTIKE, 2004., 164.

<sup>231</sup> STOLJEĆE GOTIKE, 2004., 164.

<sup>232</sup> STOLJEĆE GOTIKE, 2004., 164.

<sup>233</sup> K. PRIJATELJ, 1960., 32.

<sup>234</sup> K. PRIJATELJ, 1960., 32.

atributima. Prikazani su u punoj visini. Lijevo od sv. Katarine stoje sv. Marija Magdalena, sv. Ivan Trogirski te sv. Dominik, a s desne strane sv. Mihovil, sv. Jakov te sv. Antun Opat.<sup>235</sup> Fizionomija likova slična je svim likovima Blaža Jurjeva, odnosno zamjetne su bademaste oči s velikim kapcima te ponegdje podočnjacima, ravan, izdužen nos te mala usta. Likovi imaju izdužene prste, vrlo naglašene. Sveti Mihovil prikazan je s aždajom među nogama, koja je omotana oko svetčevih nogu s vijugavim repom i malim rogovima, no bez previše naslikanih detalja. Neki svetcu gledaju prema dolje, neki prema gore, a jedan na desnoj strani gleda u promatrača. Prisutna je komunikacija. Na licima svetaca prisutna je određena doza ekspresije i psihologizacije. Svetac na krajnje desnoj strani prikazan je stisnutih obrva, kao da je pomalo zabrinut i vrlo ozbiljan. Za pozadinu je korištena zlatna boja. Svi svetački likovi s bočnih polja stoje na plitkoj zelenoj podlozi. Draperija koju nose likovi uključuje plašt koji vijori te lijepo pada, naslikan vijugavim, zaobljenim linijama. Aureole su bogato puncirane i ukrašene rozetama. Što se tiče Blaževe ornamentike općenito, Ivana Prijatelj – Pavičić smatra da slikar crpi izvore iz mletačkog slikarstva, a možda i slikarstva pokrajine Marke.<sup>236</sup> Naglašava sličnosti s ornamentima slikara Nicolò di Pietra te Jacobella del Fiorea.<sup>237</sup> Ukrasi aureola mogu biti figuralni i nefiguralni, tj. geometrijski.<sup>238</sup> Na poliptihu sa sv. Katarinom, aureole su ukrašene većim djelom točkama, kružićima, polukružnicama te lukovima. Aureole najviše slične onima s poliptiha s likom sv. Jakova ili poliptih s prikazom Bogorodice s djetetom i svetcima, s Korčule iz Opatske riznice sv. Marka. Kolorit je bogat, koristi se crvena, žuta, tamnozeleno te smeđa boja s oprečnom crnom i bijelom bojom. Poliptih je vrlo zanimljiv upravo zbog specifičnih fizionomija svetaca i svetica, a i vrlo je kvalitetan, posebice u načinu sjenčanja i prijelaza boja lica s rumeno naglašenim obrazima.

Poliptih je nastao u duhu trecentističkog slikarstva.<sup>239</sup> Na temelju likovno-stilske analize, Kruno Prijatelj djelo je pripisao Blažu Jurjevu koji teži naglašenijem gotičkom likovnom izrazu.<sup>240</sup> Što se tiče postavljanja reljefne skulpture u sredini poliptiha, Zoraida Demori Staničić smatra da je takav pristup u duhu trećenta, ali da kip posjeduje čvrsti kvatrocentistički plasticitet.<sup>241</sup> Ljubo Karaman dva bočna triptiha smatra dijelovima neke

---

<sup>235</sup> STOLJEĆE GOTIKE, 2004., 164.

<sup>236</sup> I. PRIJATELJ – PAVIČIĆ, 1986., 168.

<sup>237</sup> I. PRIJATELJ – PAVIČIĆ, 1986., 168.

<sup>238</sup> I. PRIJATELJ – PAVIČIĆ, 1986., 169.

<sup>239</sup> STOLJEĆE GOTIKE, 2004., 164.

<sup>240</sup> K. PRIJATELJ, 1955., 141.

<sup>241</sup> STOLJEĆE GOTIKE, 2004., 164.

veće slike, a poliptih povezuje s grupom srodnih slika nastalih u Dalmaciji.<sup>242</sup> Bočna polja pripisuje radionici koja je izvela ostale korčulanske, šibenske te trogirске gotičke poliptihe.<sup>243</sup> Cvito Fisković uspješno je rekonstruirao poliptih te ga stilski povezo s poliptihom iz crkve sv. Jakova na Čiovu.<sup>244</sup> Kruno Prijatelj smatra kako je radionica Blaža Jurjeva koja je izradila reljef djelovala u duhu internacionalne gotike.<sup>245</sup> Kruno Prijatelj 1983. godine objedinjuje opus Blaža Jurjeva u okviru "dalmatinske slikarske škole", a na reljefu sv. Katarine nalazi odlike likovnog stila Blaža Jurjeva.<sup>246</sup> Igor Fisković naglašava suradnju Blaža Jurjeva s drvodjelicima koji su za njegove poliptihe činili izrezbarene reljefe i okvire.<sup>247</sup>

#### 6.1.6. Trogirski (?) radovi Blaža Jurjeva izvan Trogira

Osim prethodno navedenih radova sačuvanih u Trogiru, smatra se da su u Blaževoj trogirskoj radionici nastala i neka djela koja se danas nalaze u drugim gradovima. Riječ je o poliptihu iz šibenske crkve sv. Antuna Opata (sv. Krševana) i slikama Bogorodice s Djetetom u Muzeju grada Šibenika te Bogorodice s Djetetom iz Kaštel-Štafilića u privatnoj zbirci.<sup>248</sup>

Budući se ime slikara Blaža Jurjeva uopće ne spominje u šibenskoj arhivskoj građi,<sup>249</sup> s razlogom je moguće pretpostaviti da su navedene šibenske slike nastale u vrijeme njegova boravka u nedalekom Trogiru. Međutim, s većom dozom sigurnosti izvorno šibensko podrijetlo moguće je utvrditi samo za jednu od slika – *poliptih iz crkve sv. Antuna Opata (sv. Krševana)*. On je danas izložen u Interpretacijskom centru katedrale sv. Jakova – *Civitas sacra* u Šibeniku, a ranije se nalazio u Dijecezanskom muzeju.<sup>250</sup> Poliptih je prvi publicirao Ljubo Karaman 1927. godine, smatrajući ga radom nepoznatog domaćeg majstora.<sup>251</sup> Zatim ga je Kruno Prijatelj 1951. godine odredio kao rad učenika

---

<sup>242</sup> LJ. KARAMAN, 1927., 565.

<sup>243</sup> LJ. KARAMAN, 1932., 357.

<sup>244</sup> C. FISKOVIĆ, 1942., 104-106.

<sup>245</sup> K. PRIJATELJ, 1980., 1068.

<sup>246</sup> K. PRIJATELJ, 1983., 12 - 14.

<sup>247</sup> I. FISKOVIĆ, 1980., 1060.

<sup>248</sup> K. PRIJATELJ – I. FISKOVIĆ – D. DOMANČIĆ – Z. DEMORI STANIČIĆ – V. GLIGO, 1986., 95 (kat. 9), 99 (kat. 12), 100 (kat. 13).

<sup>249</sup> E. HILJE, 2016., 42.

<sup>250</sup> K. PRIJATELJ – I. FISKOVIĆ – D. DOMANČIĆ – Z. DEMORI STANIČIĆ – V. GLIGO, 1986., 100.

<sup>251</sup> LJ. KARAMAN, 1927., 565, 567.

Blaža Jurjeva,<sup>252</sup> pa ga je kasnije vezao uz krug navedenog slikara<sup>253</sup> da bi ga u konačnici uvrstio u opus samog majstora.<sup>254</sup> Danas je sačuvano svega pet polja izvorno znatno većeg poliptiha, dimenzija 80,2 x 140,3 cm, koja sadrže sljedeće prikaze: Bogorodicu s Djetetom u središtu, s lijeve strane sv. Mihovila i sv. Petra, a s desne strane sv. Stjepana i sv. Jakova.<sup>255</sup> Zahvaljujući fotografiji s početka prošlog stoljeća, doznajemo da je poliptih izvorno imao i polja u gornjem dijelu, koja su prikazivala arkanđela Gabrijela i Bogorodicu iz Navještenja, zatim dva dopojasna svetačka lika i na vrhu Raspeće obočeno likovima Marije i Ivana.<sup>256</sup> Tijekom vremena izgubljen je trag većini navedenih panela, ali su dva svetačka lika 2018. godine ponuđena i vjerojatno prodana na aukciji.<sup>257</sup> Analiza poliptiha pokazuje jasne analogije s ranijim Jurjevim djelima.<sup>258</sup> Lice Bogorodice zanimljiva je varijanta Blaževih Madona – čudna pogleda i izbuljenih očiju nadignutih kapaka.<sup>259</sup> Dijete po svojoj fizionomiji najviše slični na ono s poliptiha iz korčulanske katedrale, također lik sv. Petra izgledom je srodan apostolu s istog poliptiha iz katedrale u Korčuli.<sup>260</sup> Tamniji inkarnat staračkih likova, zlatna pozadina te upotreba komplementarnih boja prisutni su i na tom poliptihu, kao i na drugima.<sup>261</sup> Ono što na tom poliptihu nedostaje, a prisutno je kod ostalih djela Blaža Jurjeva, je razigran linearizam i veća doza elegancije.<sup>262</sup> Također, primjećuje se stanovit pad u kvaliteti šibenskog djela ili možda veći udio radionice.<sup>263</sup> Kruno Prijatelj krut i shematiziran stil nekih dijelova poliptiha objašnjava većim udjelom radionice ili odmaklim godinama slikara Blaža Jurjeva.<sup>264</sup> Grgo Gamulin potvrđuje da je djelo nastalo u suradnji s Blaževom radionicom.<sup>265</sup> Kruno Prijatelj, smatra da je poliptih pouzdano moguće uvrstiti u opus Blaža Jurjeva.<sup>266</sup> Kasnija istraživanja potvrdila su da je djelo nastalo u suradnji s

---

<sup>252</sup> K. PRIJATELJ, 1951., 176 (bilj. 16).

<sup>253</sup> K. PRIJATELJ, 1954., 79; K. PRIJATELJ, 1955., 147; K. PRIJATELJ, 1955.a, 48; V. J. ĐURIĆ, 1956., 158; K. PRIJATELJ, 1960., 32.

<sup>254</sup> K. PRIJATELJ, 1965, 33.

<sup>255</sup> K. PRIJATELJ – I. FISKOVIĆ – D. DOMANČIĆ – Z. DEMORI STANIČIĆ – V. GLIGO, 1986., 100.

<sup>256</sup> K. PRIJATELJ, 1954., 79.

<sup>257</sup> Dva panela u privatnom posjedu u Palermu ponuđena su na aukciji aukcijske kuće Dorotheum u travnju 2018. god. Vidi: <https://www.dorotheum.com/en/l/5137418/> ; <https://www.dorotheum.com/it/l/5137421/> , pristupljeno 18. kolovoza 2024. godine).

<sup>258</sup> K. PRIJATELJ, 1965., 33.

<sup>259</sup> K. PRIJATELJ, 1965., 34.

<sup>260</sup> K. PRIJATELJ, 1965., 34.

<sup>261</sup> K. PRIJATELJ, 1965., 34.

<sup>262</sup> K. PRIJATELJ, 1965., 34.

<sup>263</sup> K. PRIJATELJ, 1979. – 1982., 245.

<sup>264</sup> K. PRIJATELJ, 1965., 34.

<sup>265</sup> G. GAMULIN, 1983., 42.

<sup>266</sup> K. PRIJATELJ, 1983., 12.

radionicom, Emil Hilje ističe također mogući upliv slikara Dujma Vučkovića.<sup>267</sup> Danas je sačuvan samo središnji dio poliptiha, dok su nedavno pronađene ploče s likom sv. Antuna Opata te sv. Nikole donedavno bile u privatnoj zbirci u Palermu.<sup>268</sup> Što se tiče kvalitete djela, ni Hilje navedeno djelo ne smatra najreprezentativnijim Blaža Jurjeva, posebice u pogledu preciznog crteža te psihološke uvjerljivosti likova.<sup>269</sup> Međutim, smatra da likovne odlike pripadaju slikaru.<sup>270</sup> Postoji također hipoteza, a do koje je kasnije došao Emil Hilje, da je šibenski poliptih iz crkve sv. Antuna Opata možda najranije djelo Blaža Jurjeva, jer vjeruje da pad u kvaliteti nije prisutan na posljednjem djelu slikara pa nema razloga da bude prisutan ranije.<sup>271</sup> Hilje smatra da je pomalo arhaičan stil rezultat druženja Blaža Jurjeva i slikara Menegela Ivanova de Canalija koji je također bio angažiran u Šibeniku.<sup>272</sup>

*Bogorodica s Djetetom u Muzeju Grada Šibenika* objavljena je 1972. godine i o njoj je relativno malo pisano.<sup>273</sup> Međutim, to djelo osvjetljava pogodnu umjetničku sredinu 15. stoljeća u Šibeniku.<sup>274</sup> Osim djela Blaža Jurjeva, u Šibeniku se nalaze i radovi Nikole Vladanova te Dujma Vučkovića.<sup>275</sup> Ipak, smatra se da je rečena slika nastala u Trogiru, oko 1430. godine.<sup>276</sup> Slika Bogorodice s Djetetom rad je s temperom na dasci, dimenzija 46,7 x 30,3 cm.<sup>277</sup> Bogorodica na lijevoj strani drži Dijete, a prikazana je do pasa.<sup>278</sup> Odjevena je u crvenu haljinu, dok joj je plašt tamne, modrosive boje. On je ukrašen tanko nacrtanim stiliziranim biljnim ukrasom žute nijanse. Postava plašta je zelena otkrivena na Bogorodičinoj ljevici. Bogorodici se s glave na ramena spušta koprena bijele boje, obrubljena žućkastom vrpcom uz rub.<sup>279</sup> Dijete je obučeno u haljinu iste crvene boje kao i haljina Bogorodice. Inkarnat im je svjetlo ružičaste boje, dok su im obrazi zarumenjeni. Pozadina je prekrivena zlatnim lisnim ukrasom, a tipičan je i prikaz

---

<sup>267</sup> E. HILJE, 2016., 42.

<sup>268</sup> E. HILJE, 2016., 43.

<sup>269</sup> E. HILJE, 2016., 43.

<sup>270</sup> E. HILJE, 2016., 43.

<sup>271</sup> E. HILJE, 2020., 40.

<sup>272</sup> E. HILJE, 2020., 40.

<sup>273</sup> Prvi je put publicirana u članku Davora Domačića u novinama *Telegram* od 11. II. 1972. godine, koji nije konzultiran za potrebe ovoga rada pa je podatak preuzet iz sekundarnog izvora. Vidi: D. DOMANČIĆ, 1972., 79 (bilj. 1).

<sup>274</sup> D. DOMANČIĆ, 1972., 79.

<sup>275</sup> D. DOMANČIĆ, 1972., 79.

<sup>276</sup> K. PRIJATELJ – I. FISKOVIĆ – D. DOMANČIĆ – Z. DEMORI STANIČIĆ – V. GLIGO, 1986., 99.

<sup>277</sup> D. DOMANČIĆ, 1972., 79.

<sup>278</sup> D. DOMANČIĆ, 1972., 79.

<sup>279</sup> D. DOMANČIĆ, 1972., 79.

aureola s kružićima. Uočljive su sličnosti s poliptihom iz trogirске stolnice; *Bogorodica s Djetetom u Muzeju Grada Šibenika* (oko 1430.) te *Gospom u ružičnjaku* (oko 1433.).<sup>280</sup> Zajednički im je prikaz Bogorodice zaobljenih obraza i čela, s istaknutim podbratkom.<sup>281</sup> Kolorit je karakterističan za Blaža Jurjeva; baršunasta crvena te jarko zelena. Kao i na već spomenutim djelima iz Šibenika i Trogira i na toj slici slikar prikazuje brokatno ukrašenu tkaninu plašta i cvijet u Bogorodičinoj ruci.<sup>282</sup> Slika je vjerojatno bila dio središnjeg dijela jednog poliptiha, a spada u grupu najkvalitetnijih slikarovih djela koja datiraju oko 1435. godine.<sup>283</sup> S obzirom na podrijetlo slike, Davor Domančić tvrdi da treba imati na umu Blažovo prisustvo u Šibeniku.<sup>284</sup> Kruno Prijatelj je također sumnjao na njegovo djelovanje u Šibeniku, s obzirom na to da se tamo nalaze dva slikareva djela pri čemu je ovo kvalitetnije.<sup>285</sup> Treba imati na umu da je slika pretrpjela brojna oštećenja te znatno izgubila sjaj boja.<sup>286</sup> Restaurirana je 1972. godine u Splitu.<sup>287</sup>

U Trogiru je vjerojatno nastala i *Bogorodica s Djetetom iz Kaštel Štafilića* koja se danas čuva u privatnoj zbirci. Tu je sliku Blažu Jurjevu atribuirala Ksenija Cicarelli 1960. godine,<sup>288</sup> što su prihvatili i kasniji autori.<sup>289</sup> Tehnika kojom je izvedena slika tempera je na drvu, dimenzija 40 x 52 cm.<sup>290</sup> Datira u 1434./1435. godinu u vrijeme Blaževa boravka u Trogiru.<sup>291</sup> Bogorodica sjedi na prijestolju kojeg prekriva veliki jastuk zlatne boje s resama na uglovima.<sup>292</sup> Na njenim koljenima položen je mali Krist na bijeloj, rastroj draperiji obrubljenoj sitnim detaljima. Glava Bogorodice prekrivena je bijelim rupcem ispod kojeg se nazire kosa. Bijeli rubac se pregibima spušta niz vrat. Ramena joj prekriva plašt maslinasto zelene boje s plavo-sivom postavom. Prisutan je kontrast zelene i sive boje. Rukavi haljine ispod plašta ružičaste su boje. Bogorodičini dlanovi su u pozi oranta, ona zapravo adorira Dijete majčinskim pogledom te nježnošću. Dijete je nago, također

---

<sup>280</sup> K. PRIJATELJ, 1965., sl. 20, 60, 27.

<sup>281</sup> D. DOMANČIĆ, 1972., 80.

<sup>282</sup> D. DOMANČIĆ, 1972., 80.

<sup>283</sup> D. DOMANČIĆ, 1972., 81.

<sup>284</sup> D. DOMANČIĆ, 1972., 81.

<sup>285</sup> K. PRIJATELJ, 1979. – 1982., 245.

<sup>286</sup> K. PRIJATELJ – I. FISKOVIĆ – D. DOMANČIĆ – Z. DEMORI STANIČIĆ – V. GLIGO, 1986., 29.

<sup>287</sup> K. PRIJATELJ – I. FISKOVIĆ – D. DOMANČIĆ – Z. DEMORI STANIČIĆ – V. GLIGO, 1986., 99.

<sup>288</sup> K. CICARELLI, 1960., 158.

<sup>289</sup> K. PRIJATELJ, 1965., 31; I. FISKOVIĆ, 1965., 1294; K. PRIJATELJ – I. FISKOVIĆ – D. DOMANČIĆ – Z. DEMORI STANIČIĆ – V. GLIGO, 1986., 95; C. FISKOVIĆ – B. ZELIĆ-BUČAN, 1975., 68; FISKOVIĆ, 1980., 1060

<sup>290</sup> K. CICARELLI, 1960., 155.

<sup>291</sup> K. PRIJATELJ – I. FISKOVIĆ – D. DOMANČIĆ – Z. DEMORI STANIČIĆ – V. GLIGO, 1986., 95.

<sup>292</sup> K. CICARELLI, 1960., 155.

skupljenih ruku na prsima, gleda u majku. Ima kovrčavu bjelkastu kosu te zaobljeno čelo i obraze. I Bogorodica i Dijete imaju bogato ukrašene aureole s reljefnim cvjetovima oko glava. S lijeve i desne strane Bogorodici lete anđeli koji su ugravirani u zlatnu pozadinu te su im samo lica naslikana.<sup>293</sup> Anđeli u rukama nose plahte, kako bi majka mogla prekriti nago dijete koje drži u na koljenima.<sup>294</sup> Donji dio pozadine je tamno zelene boje. Kompozicija slike podsjeća na onu s *Gospa u ružičnjaku* te na *Bogorodicu s djetetom* iz kapele sv. Jere, također iz trogirске katedrale.<sup>295</sup> Sve tri slike vežu identične karakteristike: stilizacija, velike i kose oči likova s naglašenom bjeloočnicom, žarko-crvene usne, blijedo-ružičast inkarnat s naglašenim ružičastim obrazima.<sup>296</sup> Ipak, Bogorodica iz Kaštel Štafilića (tzv. *Ćipikova Madona*) kvalitetnija je u obradi: blagi volumeni lica Bogorodice i Djeteta izraženi su finim nijansiranjem.<sup>297</sup> Nadalje, na sve tri prethodno navedene slike, likovi imaju izrazito duge prste, pri čemu je to kod Bogorodice iz Kaštel Štafilića elegantnije. Dijete je na sve tri slike disproporcionalno u odnosu na svoje tijelo, sve tri Bogorodice sjede na prijestolju s jastukom, jedino je on različito ukrašen, no u sva tri slučaja završavaju resama.<sup>298</sup> Što se tiče reljefnih cvjetova s aureola, oni podsjećaju na one s fresaka Dujma Vučkovića i Ivana Petrova iz Milana iz splitske katedrale iz 1429. godine.<sup>299</sup> Kruno Prijatelj također smatra da se radi o kasnogotičkom stilu te nadodaje da se radi i o najvećim umjetnikovim dometima prema njihovoj umjetničkoj vrijednosti.<sup>300</sup> Igor Fisković također tvrdi kako slika pripada krugu slika najizvršnijeg Blaževa postignuća, koje su nastale između 1425. i 1435. godine.<sup>301</sup> Važno je naglasiti kako autori koji pišu kasnije o ovom djelu zaključuju da je na ovom djelu došlo do opadanja kvalitete u usporedbi s ranijim Blaževim djelima.<sup>302</sup> Smatra se da su djela nastala povratkom u Trogir općenito slabije kvalitete u usporedbi sa, primjerice, Stonskim raspelom te poliptihom u crkvenoj zbirci u Korčuli.<sup>303</sup>

---

<sup>293</sup> K. CICALI, 1960., 156.

<sup>294</sup> K. CICALI, 1960., 156.

<sup>295</sup> K. CICALI, 1960., 156.

<sup>296</sup> K. CICALI, 1960., 156.

<sup>297</sup> K. CICALI, 1960., 156.

<sup>298</sup> K. CICALI, 1960., 157.

<sup>299</sup> D. DOMANČIĆ, 1959., 47.

<sup>300</sup> K. PRIJATELJ, 1965., 30.-31.

<sup>301</sup> I. FISKOVIĆ, 1965., 1294.

<sup>302</sup> C. FISKOVIĆ – B. ZELIĆ-BUČAN, 1975., 68.

<sup>303</sup> C. FISKOVIĆ – B. ZELIĆ-BUČAN, 1975., 68.

### 6.1.7. Djela iz kruga Blaža Jurjeva u Trogiru

Da je slikarstvo Blaža Jurjeva utjecalo na druge lokalne slikare, potvrđuje nekoliko djela sačuvanih u Trogiru na kojima su u većoj ili manjoj mjeri prisutni elementi Blaževa slikarstva. U skupinu djela koja pripadaju krugu Blaža Jurjeva moguće je uvrstiti *triptih Bogorodice s Djetetom i svetcima iz župne crkve u Segetu Donjem* (1425. – 1430.). Naime, sveteći na toj slici prikazani su ozbiljna i mrka lica što upućuje na uplive Blaža Jurjeva i njegove radionice.<sup>304</sup> Kruno Prijatelj potvrđuje tezu Cvite Fiskovića i kaže da staračka lica potamnijelog inkarnata i specifične fizionomije upućuju itekako na stilske elemente Blaža Jurjeva.<sup>305</sup> Triptih je dimenzija 56 x 95 cm te su zbog toga likovi naslikani zdepasti, što nalazimo i u mletačkom slikarstvu.<sup>306</sup> Zelenkastosmeđi pojas dijeli triptih na tri djela što je neobično za naše gotičke poliptihe i triptihe.<sup>307</sup> Na gotičkom triptihu naslikana je Bogorodica s Djetetom te bočno od nje sv. Bartul i sv. Nikola na crvenoj pozadini.<sup>308</sup> Bogorodica s Djetetom u krilu sjedi na travi, prekrivena plavim plaštem sa svjetlozelenom podstavom. Sjedi na jastuku oker boje, koji je položen na crnozelenu nisku travu sa sitnim cvijećem. Mali Krist ogrnut je svjetložutim plaštem s bijelim rubom, a smješten je u krilu Bogorodice. Svetokruzi oko glava obrubljeni su crnom linijom s ostacima grčkih slova.<sup>309</sup> Sv. Bartul ogrnut je bijelim plaštem sa svjetlozelenom postavom te mu pored aureole piše ime, dok u ruci drži nož. Sv. Nikola također je prikazan s atributom u lijevoj ruci – evanđeljem – dok desnicom blagoslivlja.<sup>310</sup> Odjeven je u istočnjačko ruho s ljubičastom kazulom, a oko svetokruga također stoje gotička slova njegova imena.<sup>311</sup> Svijetle boje slike na žarko crvenoj pozadini skladno povezuju sve likove u jedinstvenu cjelinu.<sup>312</sup> Lica svetaca i sjetan pogled Bogorodice odaju osjećaj mira i blagosti.<sup>313</sup> Bogorodica je prikazana u skupljenom stavu s dugim, produhovljenim rukama.<sup>314</sup> Svetački likovi nemaju gotičke živosti ni vitkosti kao Bogorodica.<sup>315</sup> Odjeća

---

<sup>304</sup> C. FISKOVIĆ, 1961., 121.

<sup>305</sup> K. PRIJATELJ, 1965., 37.

<sup>306</sup> C. FISKOVIĆ, 1967. – 1974., 122.

<sup>307</sup> C. FISKOVIĆ, 1967. – 1974., 124.

<sup>308</sup> C. FISKOVIĆ, 1967. – 1974., 119.

<sup>309</sup> C. FISKOVIĆ, 1967. – 1974., 124.

<sup>310</sup> C. FISKOVIĆ, 1967. – 1974., 124.

<sup>311</sup> C. FISKOVIĆ, 1967. – 1974., 124.

<sup>312</sup> C. FISKOVIĆ, 1967. – 1974., 124.

<sup>313</sup> C. FISKOVIĆ, 1967. – 1974., 126.

<sup>314</sup> C. FISKOVIĆ, 1967. – 1974., 126.

<sup>315</sup> C. FISKOVIĆ, 1967. – 1974., 126.



likova blago je nabrana te dekorativna, no na triptihu nema prisutnog gotičkog kiča.<sup>316</sup> Mirna kompozicija sa suzdržanim svetačkim likovima i sjetnom Bogorodicom odaje slikarevu sjetnu ćud.<sup>317</sup> Premda se ovaj triptih razlikuje od drugih zbog blažeg kolorita, manje živog lica Krista, fizionomiji Bogorodice pri čemu segetska ima manje šiljast nos, ipak Cvito Fisković smatra da posjeduje mnoštvo likovnih elemenata koji podsjećaju na slikarstvo Blaža Jurjeva.<sup>318</sup> Također, smatra da je djelo nastalo u prvim godinama 15. stoljeća.<sup>319</sup> Kruno Prijatelj kasnije piše kako se za segetski triptih pretpostavlja da je slikarev mladenački rad, što bi objasnilo razlike između ovog djela i kasnijih radova Blaža Jurjeva.<sup>320</sup>

Što se tiče *Bogorodice s Djetetom i svetcima iz samostanske crkve sv. Nikole u Trogiru* (1430. – 1440.), radi se o temperi na drvu, iz samostana trogirskih benediktinki,<sup>321</sup> dimenzija 22 x 34 cm.<sup>322</sup> Sliku je restaurirao konzervatorski zavod u Splitu 1958. godine jer je bila vrlo oštećena.<sup>323</sup> Na slici je prikazana Bogorodica s Djetetom koje doji dok sjedi na klupi ili možda kamenom sjedištu.<sup>324</sup> Okrunjena je zlatnom, ugraviranom krunom. Pozadina slike je crvena. Oko Bogorodičine glave lete dva anđela u dugim haljinama, a s desne joj strane stoji sv. Katarina Aleksandrijska, dok s lijeve strane stoji sv. Franjo.<sup>325</sup> Potpuno je oštećena glava Djeteta, kao i glave malih anđela. Prepoznatljivi elementi slikarstva Blaža Jurjeva vidljivi su na glavi sv. Franje s bademastim očima.<sup>326</sup> Vidljivi su također kod obrade klupe, palete boja te u graviranim aureolama.<sup>327</sup> Igor Fisković smatra da je djelo rad učenika Blaža Jurjeva.<sup>328</sup> Kruno Prijatelj također spominje malu sliku s Bogorodicom i svetcima iz benediktinskog samostana sv. Nikole te piše kako spada u uži krug slika na koji se širi njegov utjecaj.<sup>329</sup>

---

<sup>316</sup> C. FISKOVIĆ, 1967. – 1974., 126.

<sup>317</sup> C. FISKOVIĆ, 1967. – 1974., 126.

<sup>318</sup> C. FISKOVIĆ, 1967. – 1974., 128.

<sup>319</sup> C. FISKOVIĆ, 1967. – 1974., 129.

<sup>320</sup> K. PRIJATELJ, 1986., 14.

<sup>321</sup> K. PRIJATELJ, 1965., 37.

<sup>322</sup> K. PRIJATELJ – I. FISKOVIĆ – D. DOMANČIĆ – Z. DEMORI STANIČIĆ – V. GLIGO, 1986., 102 (kat. 15).

<sup>323</sup> K. PRIJATELJ – I. FISKOVIĆ – D. DOMANČIĆ – Z. DEMORI STANIČIĆ – V. GLIGO, 1986., 102 (kat. 15).

<sup>324</sup> K. PRIJATELJ – I. FISKOVIĆ – D. DOMANČIĆ – Z. DEMORI STANIČIĆ – V. GLIGO, 1986., 102 (kat. 15).

<sup>325</sup> K. PRIJATELJ, 1965., 37.

<sup>326</sup> K. PRIJATELJ, 1965., 37.

<sup>327</sup> K. PRIJATELJ, 1965., 37.

<sup>328</sup> I. FISKOVIĆ, 1980., 1060.

<sup>329</sup> K. PRIJATELJ, 1980., 1068.

Kruno Prijatelj za ovu sliku tvrdi da je djelo radionice Blaža Jurjeva ili njegovih sljedbenika.<sup>330</sup>

Sljedeće djelo iz kruga Blaža Jurjeva je *raspelo iz crkve Gospe Karmelske* (oko 1440.), dimenzija 247 x 189 x 6 cm.<sup>331</sup> Na oštećenom raspelu prisutna je trecentistička stilska shema, gotički naturalizam i detaljizacija, pri čemu je uočljiv i osjećaj za volumen.<sup>332</sup> Raspelo je neobična oblika zbog polja na krajevima krakova križa koji su prošireni trokutastim isječcima te završena polukružno. To bi moglo ukazati na utjecaj srednjovjekovnih zlatarskih radova.<sup>333</sup> U gornjem trokutastom polju prekinutom polukrugom, nalazi se anđeo koji drži globus, u lijevom Bogorodica a desnom sv. Ivan. Lik Krista, iako oštećen, djeluje još uvijek grandiozno. Tijelo Krista je u grču, klonulo. Njegova kosa pada preko ramena u pramenovima. Obavijen je nabranom, providnom perizomom. Linije su oštre i energične.<sup>334</sup> Crvena pozadina veličanstveno naglašava Kristov inkarnat te ostale boje slike. Gusti potezi kista podsjećaju na stilski izričaj Genitlea da Fabriana.<sup>335</sup> Crna obrisna linija uokviruje aureole i tijelo Krista. Grgo Gamulin raspelo je pripisao anonimnom majstoru iz kruga Altichiera da Zevija.<sup>336</sup> Andrea de Marchi djelo je oprezno (s upitnikom) pripisao upravo Blažu Jurjevu, no atribuciju treba dodatno utvrditi.<sup>337</sup>

U opus djela iz šireg Blaževa kruga spada i raspelo iz trogirске katedrale iz druge polovice 15. stoljeća.<sup>338</sup> Tehnika je tempera na drvu, a dimenzije iznose 420 x 320 cm.<sup>339</sup> Nalazi se u trogirskoj crkvi sv. Ivana Krstitelja, Zbirci crkvene umjetnosti. Raspelo je upečatljivo zbog ukrašenog okvira s viticama i završetaka krakova križa s okruglim medaljonima. Na zlatnoj pozadini crna križa prikazan je raspeti Krist guste brade i kose. Tijelo mu je povijeno, dok glava pada prema dolje. U medaljone trokutastih krakova smješteni su evanđelisti. U Kristovu aureolu upisan je križ, a nad natpisom INRI

---

<sup>330</sup> K. PRIJATELJ, 1983., 14.

<sup>331</sup> STOLJEĆE GOTIKE, 2004., 168.

<sup>332</sup> K. PRIJATELJ, 1955., 153.

<sup>333</sup> STOLJEĆE GOTIKE, 2004., 168.

<sup>334</sup> STOLJEĆE GOTIKE, 2004., 168.

<sup>335</sup> STOLJEĆE GOTIKE, 2004., 168.

<sup>336</sup> G. GAMULIN, 1983., 123.

<sup>337</sup> STOLJEĆE GOTIKE, 2004., 168.

<sup>338</sup> K. PRIJATELJ – I. FISKOVIĆ – D. DOMANČIĆ – Z. DEMORI STANIČIĆ – V. GLIGO, 1986., 106 (kat. 18)

<sup>339</sup> K. PRIJATELJ – I. FISKOVIĆ – D. DOMANČIĆ – Z. DEMORI STANIČIĆ – V. GLIGO, 1986., 106 (kat. 18)

ispisanim zlatnim gotičkim slovima, smješten je pelikan sa svojim ptićima.<sup>340</sup> Križ je usađen u komad kamena iz kojeg proviruje Adamova lubanja. Pozlaćeni okvir ukrašen je češerima, kukama te palmetama. Kruno Prijatelj opisuje raspelo pri čemu ističe živu boju i gotičku formu koja je, smatra, oslobođena bizantskih likovnih elemenata.<sup>341</sup> Također tvrdi kako je raspelo posljednje djelo *dalmatinske slikarske škole*.<sup>342</sup> Nakon detaljne analize djela, Cvito Fisković dolazi do zaključka kako djelo ne predstavlja rad Blaža Jurjeva.<sup>343</sup> Kruno Prijatelj raspelo povezuje sa stonskim raspealom, vjeruje da je raspelo djelo radionice Blaža Jurjeva.<sup>344</sup> Igor Fisković tvrdi kako je rad Blaža Jurjeva snažno odjeknuo u Trogiru te da je prenosio vlastita iskustva na druge majstore istog smjera, a od kojih je jedan oslikao to monumentalno raspelo.<sup>345</sup> Nadalje, tvrdi da su se neki rezbari školovali kod Blaža Jurjeva, koji je često svoje slike postavljao u kićeno rezbarene drvene okvire poput onoga na raspela iz trogirске katedrale. Kruno Prijatelj 1980. godine ponovno spominje raspelo kao dio opusa užeg kruga slikara Blaža Jurjeva.<sup>346</sup> Isti autor ističe kako je trogirsko raspelo rad sljedbenika ili radionice Blaža Jurjeva.<sup>347</sup> Grgo Gamulin trogirsko raspelo također pripisuje nekom epigonu Blaža Jurjeva, koji je slijedio umjetničke ideje svog prethodnika, ali i sakupio razna znanja o likovnim elementima i izričajima gotičke epohe.<sup>348</sup>

Posljednje djelo koje spada u ovaj krug radova jest srebrna pozlaćena kopča s oslikom na drvu koja datira oko 1430. godine, nastala u jednoj od trogirskih zlatarskih radionica.<sup>349</sup> Tehnika je tempera na drvu te filigran, a dimenzije su 9,8 x 2 cm.<sup>350</sup> Čuva se u zbirci umjetnina dominikanskog samostana u Trogiru.<sup>351</sup> Naime, Trogirani su s raznih mjesta dobavljali predmete privatne ili vjerske namjene, koji su imali umjetničku vrijednost.<sup>352</sup> Navedena kopča rijedak je primjer takvih stvari, koja je ostavila značajan

---

<sup>340</sup> K. PRIJATELJ – I. FISKOVIĆ – D. DOMANČIĆ – Z. DEMORI STANIČIĆ – V. GLIGO, 1986., 106 (kat. 18)

<sup>341</sup> K. PRIJATELJ, 1955., 148. – 154.

<sup>342</sup> K. PRIJATELJ, 1955., 148. – 154.

<sup>343</sup> C. FISKOVIĆ, 1961., 130. – 131.

<sup>344</sup> K. PRIJATELJ, 1965., 34., 35., 37.

<sup>345</sup> I. FISKOVIĆ, 1980., 1060.

<sup>346</sup> K. PRIJATELJ, 1980., 1068.

<sup>347</sup> K. PRIJATELJ, 1983., 14.

<sup>348</sup> G. GAMULIN, 1983., 44, 45, 127.

<sup>349</sup> K. PRIJATELJ – I. FISKOVIĆ – D. DOMANČIĆ – Z. DEMORI STANIČIĆ – V. GLIGO, 1986., 102. (kat. 16)

<sup>350</sup> C. FISKOVIĆ, 1984., 195.

<sup>351</sup> K. PRIJATELJ – I. FISKOVIĆ – D. DOMANČIĆ – Z. DEMORI STANIČIĆ – V. GLIGO, 1986., 102. (kat. 16)

<sup>352</sup> I. FISKOVIĆ, 1980., 1064.

trag u radu domaćih obrtnika. Jedan od obrtnika načinio je ovaj kićeni pozlaćeni medaljon s umetnutom sličicom Bogorodice bliske likovnom izrazu Blaža Jurjeva.<sup>353</sup> Kopča je oblika osmerokuta te ima okruglo stakleno povećalo koje štiti sličicu Bogorodice sa Sinom. Rub joj krasi urezano lišće s gotičkim slovima AVE MARIA GRAZIA PLENA (ZDRAVO MARIJO MILOSTI PUNA).<sup>354</sup> Uokolo slike s Bogorodicom i Djetetom, aplicirano je, ukrug, poludrago kamenje pri čemu jedan kamen nedostaje. Služila je za zakopčavanje svećeničkog plašta, na stražnjem dijelu kopče vidljivi su ostatci igle.<sup>355</sup> Umetnuta slika manjih dimenzija vrlo podsjeća na krug slikara Blaža Jurjeva, naslikana je skladno te pokazuje vještinu majstora.<sup>356</sup>

## 6.2. Stilski izričaj Blaža Jurjeva

Joško Belamarić, za stil Blaža Jurjeva tvrdi da ga karakterizira internacionalni, ljupki stil gotike s blagim linearizmom, ali da Blaž ima i tendenciju k ekspresionističkom izričaju, u svom tonskom crtežu.<sup>357</sup> S druge strane, Igor Fisković za stil Blaža Jurjeva kaže da je izgrađen u Veneciji tokom školovanja, a pokazuje slikarevo usvajanje duhovnih spoznaja i tvorevina europskog srednjovjekovlja.<sup>358</sup> Također, ističe kako slikarev stil karakterizira tankočutan kolorizam unutar određene idealizacije te ritmički razvijeno crtanje kao ishod stilizacije.<sup>359</sup> Bez sumnje, slikar je imao i osjećaj za volumen likova koji postiže *chiaroscuro*.<sup>360</sup> Prema Emilu Hilji, umjetnički razvoj slikara može se jednostavno objasniti: od pomalo prigušenog u dubrovačkoj sredini, preko vrhunca u Splitu, Šibeniku i Trogiru do blagog pada u kvaliteti u kasnijim godinama života.<sup>361</sup> Emil Hilje iznosi važnu tezu koja naglašava potencijalne veze Blaža Jurjeva s nekoliko ključnih slikara svog vremena. Prema njegovu mišljenju, Blaž je možda započeo svoje slikarsko obrazovanje kod Menegela Ivanova de Canalija, a kasnije je vjerojatno bio učitelj Dujma Vučkovića, čime bi se ukazalo na njegov utjecaj na sljedeću generaciju dalmatinskih

---

<sup>353</sup> I. FISKOVIĆ, 1980., 1064.

<sup>354</sup> K. PRIJATELJ – I. FISKOVIĆ – D. DOMANČIĆ – Z. DEMORI STANIČIĆ – V. GLIGO, 1986., 102 (kat. 16).

<sup>355</sup> C. FISKOVIĆ, 1984., 195.

<sup>356</sup> I. FISKOVIĆ, 1980., 1064.

<sup>357</sup> J. BELAMARIĆ, 1986., 827.

<sup>358</sup> I. FISKOVIĆ, 1980., str. 1060.

<sup>359</sup> I. FISKOVIĆ, 1990., 188.

<sup>360</sup> I. FISKOVIĆ, 1990., 188.

<sup>361</sup> E. HILJE, 2020., 40.

slikara.<sup>362</sup> Osim toga, Ivan Petrov iz Milana, nasljednik Menegelove radionice, također je povezan s ovim umjetničkim krugom, što dodatno podupire tezu o kontinuiranom prijenosu slikarskih znanja i vještina. Potvrda o ključnim vezama između navedenih slikara potvrdila bi postojanje "dalmatinske slikarske škole" kao stvarne cjeline.<sup>363</sup>

Od boja na Blaževim slikama, ističu se crveni naglasci, a koristi komplementarne boje poput zelene i crvene.<sup>364</sup> Inače, slikar boju često upotrebljava hijeratski, te ona ima simboličnu ulogu, primjerice; zlatna boja simbol je Bogorodičine božanske pojave.<sup>365</sup> Što se tiče likova, Blaž Jurjev staračke likove prikazuje gotovo identično, s karakterističnom fizionomijom – orlovskim nosom, te izbuljenim, odnosno izbočenim očima, s podbratkom, tamnije puti.<sup>366</sup> Bogorodica je prikazivana nježna, s blagim izrazom lica, naglašenih jagodica, svijetle puti.<sup>367</sup> Od lirskih dekorativnih elemenata prisutni su florealni motivi poput ružina grmlja, ptičica, nježnost i finoća Bogorodičina lika te graciozan stav te položaj tijela. Gotički stil u izričaju Blaža Jurjeva primjećuje se u držanju likova pri čemu je vidljiv gotički *hachement*, a koji je prisutan i kod dekoracije prijestolja i aureola.<sup>368</sup>

Što se tiče utjecaja na stil, kod Blaža Jurjeva prisutan je mletački utjecaj kasnogotičkih slikara poput Genitilea da Fabriana, Jacobela del Fiorea te Nicolòda i Zanina di Pietra.<sup>369</sup> Gentile da Fabriano i Jacobello del Fiore unijeli su u venecijansko slikarstvo utjecaje srednjotalijanskog slikarstva, s čime je Blaž Jurjev došao u kontakt.<sup>370</sup> Sličnosti u slikarstvu Nicolòda di Pietra te Blaža Jurjeva uočljive su na djelima iz ranije faze Blaža Jurjeva, odnosno na onim slikama koje datiraju u prvu četvrtinu 15. stoljeća.<sup>371</sup> Od Genitilea da Fabriana Blaž Jurjev je preuzeo lirske elemente te osjećaj za rafiniranost i eleganciju.<sup>372</sup> Ipak, teško da se radi o izravnom utjecaju jednog slikara na drugog.<sup>373</sup> Što se tiče prethodno spomenute dalmatinske slikarske škole, tu treba istaknuti i slikara

---

<sup>362</sup> E. HILJE, 2020., 40.

<sup>363</sup> E. HILJE, 2020., 40.

<sup>364</sup> K. PRIJATELJ, 1965., 27.

<sup>365</sup> J. BELAMARIĆ, 1986., 829.

<sup>366</sup> K. PRIJATELJ, 1965., 31.

<sup>367</sup> K. PRIJATELJ, 1965., 29.

<sup>368</sup> K. PRIJATELJ, 1965., 43.

<sup>369</sup> K. PRIJATELJ, 1965., 38.

<sup>370</sup> K. PRIJATELJ, 1965., 38.

<sup>371</sup> K. PRIJATELJ, 1965., 39.

<sup>372</sup> K. PRIJATELJ, 1965., 41.

<sup>373</sup> K. PRIJATELJ, 1965., 42.

Menegela Ivanova de Canalija za kojeg Emil Hilje smatra da predstavlja ključnu ličnost navedene škole.<sup>374</sup>

---

<sup>374</sup> E. HILJE, 2020., 37-38.

## 8. Zaključak

Slikar Blaž Jurjev je jedan od najvažnijih kasnogotičkih slikara koji je ostvario velik doprinos za hrvatsku kulturu i umjetničku baštinu. Iako nije sigurno je li rođen u Lapcu na ličkom ili zadarskom području, bez sumnje, slikar je prvenstveno djelovao u gradu Trogiru. Međutim, njegova umjetnička ostavština ostavila je pečat i u drugim dalmatinskim gradovima poput Zadra, Splita te Dubrovnika. Blaž Jurjev bio je član najvažnije trogirske bratovštine, ugledan dalmatinski slikar čija su nam djela, zahvaljujući istraživačima, danas itekako poznata.

Budući da su neki radovi precizno datirani, a djela sačuvana, možemo analizirati slikarev opus po fazama. Dakle, što se tiče rane faze njegova rada, ona pokazuje jasne utjecaje venecijanskog slikarstva. Naime, slikar Blaž Jurjev, vjerojatno se školovao u Veneciji negdje između 1412. i 1417. godine. Povjesničari umjetnosti primijetili su sličnosti sa venecijanskim slikarima poput Gentilea da Fabriana, Nicolò di Pietra te Jacobella del Fiorea. Stil navedenih slikara veže zajednički osjećaj za lirsku dekorativnost te upotrebu zlatnih pozadina. Djela ranije faze Blaža Jurjeva karakteriziraju gotički elementi poput suptilnog nijansiranja, izduženih figura i individualizacije lica likova, međutim još uvijek su prisutne jednostavne kompozicije koje će se postupno razvijati ka složenijim i koje će znatnije obilježiti slikareva kasnija djela zrelog stila.

Zrela faza obuhvaća razdoblje početkom 1430-ih do sredine 1440-ih godina. Tada su nastala neka od njegovih najvažnijih djela, poput poliptiha *Bogorodica s Djetetom u ružičnjaku* (oko 1433.) te *poliptiha iz trogirske katedrale*, odnosno *crkve sv. Ivana Krstitelja*, (1434./1435.) Obje slike karakterizira složenija kompozicija, profinjen kolorit te emotivna ekspresija likova. U ovoj fazi vidljiv je napredak majstora u postizanju volumena svetaca te sposobnost prikazivanja iluzije prostora kod složenih religijskih prizora. Slikar pridaje važnost detaljima te ukrašavanju aureola raznim ornamentima.

U kasnoj fazi stvaralaštva Blaža Jurjeva dolazi do pada u kvaliteti. Razlog tome može biti upliv slikarskih radionica koje je vodio pri čemu u asistirali njegovi učenici i suradnici u radu na djelima. Primjer iz Trogira mogao bi biti jedino *Poliptih sv. Katarine iz crkve sv. Dominika u Trogiru* (1436. – 1439.), djelo prepoznatljivo po karakterističnim gotičkim elementima, no nedostaje razina detalja i kompozicijska složenost koja je bila prisutna u ranijim radovima. Drugi razlog može biti i slikareva staračka dob.

Za povjesničare umjetnosti, autorstvo prethodno analiziranih djela te njihova datacija, predstavljali su veliki izazov. Nesigurnost u datiranju ostala je i danas prisutna kod nekih djela Blaža Jurjeva i njegova šireg kruga kao i problem autorstva. Naime, njegovi učenici i sljedbenici nastavili su djelovati nakon njegove smrti, što otežava razlikovanje njihovih radova od Blaža Jurjeva.

Nema sumnje da je Blaž Jurjev ostavio značajan utjecaj na razvoj kasnogotičkog slikarstva u dalmatinskim gradovima, a i šire. Mnogi mlađi slikari slijedili su njegov stil koji kombinira venecijanske utjecaje s lokalnim tradicijama, stvorivši itekako prepoznatljiv likovni izričaj. Njegovo slikarstvo, posebice ono iz zrele faze, podiglo je standarde trogirskog sakralnog slikarstva.



## 9. Literatura

- I. BABIĆ, 2014. – Ivo Babić, *Trogir – grad i spomenici*, Split, 2014.
- A. BADURINA, 1995. – Anđelko Badurina, *Illuminirani rukopisi u Hrvatskoj*, Zagreb, 1995.
- A. BARTULOVIĆ – E. HILJE, 2022. – Anita Bartulović – Emil Hilje, *Građa za splitsko slikarstvo 14. i 15. stoljeća*, Zadar, 2022.
- J. BELAMARIĆ, 1986. – Joško Belamarić, Prilog za Blaža Jurjeva Trogirana, *Mogućnosti*, 11/12 (1986.), 823-829.
- I. BENYOVSKY LATIN, 2007. – Irena Benyovsky Latin, Uloga bratovštine Sv. Duha u Trogiru u srednjem i ranom novom vijeku, *Povijesni prilozi* 32 (2007.), 25-61.
- I. BENYOVSKY LATIN, 2009. – Irena Benyovsky Latin, *Srednjovjekovni Trogir – prostor i društvo*, Zagreb, 2009.
- K. CICARELLI, 1960. – Ksenija Cicarelli, Prilog trogirskom slikarstvu XV stoljeća, *Prilozi povijesti umjetnosti u Dalmaciji*, 12 (1960.), 155-159.
- D. DOMANČIĆ, 1959. – Davor Domančić, Freske Dujma Vuškovića u Splitu, *Prilozi povijesti umjetnosti u Dalmaciji*, 11, (1959.) 41–58.
- D. DOMANČIĆ, 1972. – Davor Domančić, Gospa Blaža Jurjeva u Šibeniku, *Prilozi povijesti umjetnosti u Dalmaciji*, 19 (1972.), 79-84.
- V. J. ĐURIĆ, 1956. – Vojislav J. Đurić, Slikar Blaž Jurjev, *Prilozi povijesti umjetnosti u Dalmaciji*, 10 (1956.), 153-169.
- ENCIKLOPEDIJA LIKOVNIH UMJETNOSTI, 1959. – Blaž Trogirana, u: *Enciklopedija likovnih umjetnosti, A – Čus*, sv. 1, Zagreb, 1959., 405.
- C. FSKOVIĆ, 1942. – Cvito Fisković, *Drvena gotička skulptura u Trogiru*, Rad HAZU, 1942.
- C. FSKOVIĆ, 1950. – Cvito Fisković, Gotička drvena plastika u Trogiru, *Rad JAZU*, 275 (1942.), 97-133. (dostupno na: [https://dizbi.hazu.hr/a/?pr=iiif.v.a&id=19813&tify={%22pages%22:\[0,1\],%22view%22:%22info%22}](https://dizbi.hazu.hr/a/?pr=iiif.v.a&id=19813&tify={%22pages%22:[0,1],%22view%22:%22info%22})), pristupljeno 15. 8. 2024.)

- C. FISKOVIĆ, 1950.a – Cvito Fisković, Nekoliko dokumenata o našim starim majstorima, *Vjesnik za arheologiju i historiju dalmatinsku*, 52 (1950.), 191-208.
- C. FISKOVIĆ, 1959. – Cvito Fisković, *Zadarski sredovječni majstori*, Split, 1959.
- C. FISKOVIĆ, 1961. – Cvito Fisković, Neobjavljeno djelo Blaža Jurjeva u Stonu, *Prilozi povijesti umjetnosti u Dalmaciji*, 13 (1961), 122-131.
- C. FISKOVIĆ, 1961. – 1962. – Cvito Fisković, Splitska slikarska škola iz 13. stoljeća, u: *Slobodna Dalmacija* (31. XII. 1961. – 1/2. I. 1962.), 8-9.
- C. FISKOVIĆ, 1962. – Cvito Fisković, Neobjavljeno djelo Blaža Jurjeva u Splitu, *Peristil*, 5 (1962.), 45-51.
- C. FISKOVIĆ, 1962.a – Cvito Fisković, Poliptih Blaža Jurjeva u trogirskoj katedrali, *Prilozi povijesti umjetnosti u Dalmaciji*, 14 (1962.), 116-121.
- C. FISKOVIĆ, 1967. – 1974. – Cvito Fisković, Gotički triptih u Segetu, *Bulletin JAZU*, 15-22, 1/3 (1967. – 1974.), 117-130.
- C. FISKOVIĆ, 1984. – Cvito Fisković, Trogirski zlatari od 13. do 17. stoljeća, *Starohrvatska prosvjeta*, ser. III, 14 (1984.), 183-200.
- C. FISKOVIĆ – B. ZELIĆ-BUČAN, 1975. – Cvito Fisković – Benedikta Zelić-Bučan, O poliptihu Blaža Jurjeva u Trogiru, *Prilozi povijesti umjetnosti u Dalmaciji*, 20 (1975.), 67-79.
- I. FISKOVIĆ, 1965. – Igor Fisković, Slikar Blaž Jurjev, *Mogućnosti*, 12 (1965.), 1290-1295.
- I. FISKOVIĆ, 1980. – Igor Fisković, Gotička kultura Trogira, *Mogućnosti*, 1 (1980.), 1036-1065.
- I. FISKOVIĆ, 1990. – Igor Fisković, *Dalmatinski prostori i stari majstori*, Split, 1990.
- V. FORETIĆ, 1962. – Vinko Foretić, Poliptih Blaža Jurjeva u korčulanskoj crkvi Svih svetih, *Prilozi povijesti umjetnosti u Dalmaciji*, 14 (1962.), 104-114.
- G. GAMULIN, 1983. – Grgo Gamulin, *Slikana raspela u Hrvatskoj*, Zagreb, 1983.
- E. HILJE, 1999. – Emil Hilje, *Gotičko slikarstvo u Zadru*, Zagreb, 1999.

- E. HILJE, 2016. – Emil Hilje, Gotičko slikarstvo u Šibeniku, *Juraj - Bilten Društva za očuvanje šibenske baštine Juraj Dalmatinac*, 5 (2016.), 38-49.
- E. HILJE, 2020. – Emil Hilje, Nekoliko bilješki o slikaru Blažu Jurjevu, *Radovi Instituta za povijest umjetnosti*, 44 (2020.), 33-46.
- LJ. KARAMAN, 1927. – Ljubo Karaman, O domaćem slikarstvu u Dalmaciji za vrijeme mletačkog gospodstva, *Almanah Jadranska straža*, Beograd, 1927., 558-589.
- LJ. KARAMAN, 1932. – Ljubo Karaman, Notes sur l'art byzantin et les Slaves catholiques de Dalmatie, Deuxieme recueil dédié a la mémoire de Théodore Uspenskij, Pariz, (1932.), 357, 362.
- I. LUCIĆ, 1979. – Ivan Lucić, Povijesna svjedočanstva o Trogiru I, Split, 1979., 67-83.
- B. LUČIN, 2007. – Bratislav Lučin, Kodeks Petra Cipika iz 1436., *Živa antika*, 57, 1-2 (2007.), 65-85.
- M. MARKOVIĆ, 1953. – Miroslav Marković, Trogirski rukopis Cicerona, *Živa antika*, 3, 1-2 (1953.), 145–158. (dostupno na: <https://antiquitasviva.com/regular-issues/3-1-2-1953/>, pristupljeno 7. 8. 2024.).
- Ž. MATULIĆ BILAČ, 2019. – Žana Matulić Bilač, Gotički poliptih iz trogirske crkvice Gospe pokraj Mora i kontekstualizacija njezina rasutog inventara, *Portal*, 10 (2019.), 47-71.
- B. PECARSKI, 1960. – Branka Pecarski, Jedna trogirski minijatura XV stoljeća, *Prilozi povijesti umjetnosti u Dalmaciji*, 12 (1960.), 146-154.
- I. PRIJATELJ - PAVIČIĆ, 1986. – Ivana Prijatelj Pavičić, Prilog ornamentici Blaža Jurjeva Trogirana i njegova kruga, *Prilozi povijesti umjetnosti u Dalmaciji*, 26 (1986.), 161-181.
- I. PRIJATELJ-PAVIČIĆ, 1998. – Ivana Prijatelj-Pavičić, *Kroz Marijin ružičnjak*, Split, 1998.
- K. PRIJATELJ, 1951. – Kruno Prijatelj, Prilozi slikarstvu XV-XVII stoljeća u Dubrovniku, *Historijski zbornik*, IV, 1-4 (1951.), 173-192.

- K. PRIJATELJ, 1954. – Kruno Prijatelj, Prilog poznavanju zadarskog i šibenskog slikarstva XV stoljeća, *Prilozi povijesti umjetnosti u Dalmaciji*, 8 (1954.), 67-86.
- K. PRIJATELJ, 1955. – Kruno Prijatelj, Prilog trogirskom slikarstvu XV stoljeća, *Prilozi povijesti umjetnosti u Dalmaciji*, 9 (1955.), 136-154.
- K. PRIJATELJ, 1955.a – Kruno Prijatelj, Dalmatinska slikarska škola, *Mogućnosti*, II, 1 (1955.), 42-61.
- K. PRIJATELJ, 1960. – Kruno Prijatelj, Problem opusa slikara Blaža Jurjeva Trogirana, *Radovi Odsjeka za povijest umjetnosti*, 2 (1960.), 31-37.
- K. PRIJATELJ, 1965. – Kruno Prijatelj, *Slikar Blaž Jurjev*, Zagreb, 1965.
- K. PRIJATELJ, 1983. – Kruno Prijatelj, *Dalmatinsko slikarstvo 15. i 16. stoljeća*, Zagreb, 1983.
- K. PRIJATELJ, 1995. – Kruno Prijatelj, *Kroz povijest umjetnosti u Dalmaciji (XIII-XIX. st.)*, Split, 1995.
- K. PRIJATELJ – I. FISKOVIĆ – D. DOMANČIĆ – Z. DEMORI STANIČIĆ – V. GLIGO, 1986. – Kruno Prijatelj – Igor Fisković – Davor Domančić – Zoraida Demori Staničić – Vedran Gligo – *Blaž Jurjev Trogirana*, (ur. Margarita Šimat), katalog izložbe, Zagreb, 1986.
- STOLJEĆE GOTIKE, 2004. – *Stoljeće gotike na Jadranu – slikarstvo u ozračju Paola Veneziana*, (ur. Biserka Rauter Plančić), Zagreb, 2004.
- A. ŠKOBALJ, 1970. – Ante Škobalj, *Obredne gomile. Sveti Križ na Čiovu*, 1970.

# Painter Biagio di Giorgio da Traù in Trogir

## Summary

Biagio di Giorgio da Traù, a prominent figure in late Gothic painting, was active during the first half of the 15th century across key Dalmatian cities, including Split, Zadar, and Dubrovnik, with a particular focus on Trogir. Evidence suggests that he may have received his training in Zadar and Venice, both of which were significant artistic centres at the time. His extant body of work includes miniatures, polyptychs, and altarpieces, several of which remain preserved in different collections. His artistic contributions to Trogir were closely linked to commissions from local churches and confraternities, notably the Confraternity of the Holy Spirit, of which he was a member. His style reflects a synthesis of local Dalmatian artistic traditions with broader international influences, particularly those stemming from Venetian painting. This combination of regional and international elements allowed him to develop a distinctive style that positioned him as one of the leading painters in Dalmatia during the early 15th century. While many of his works have been lost, the surviving pieces provide valuable insights into his technical skill and artistic sensitivity. The possibility of uncovering additional works remains, which could further illuminate his contributions to Gothic painting in Dalmatia. Extensive research has shed considerable light on his life and oeuvre; however, certain questions persist, leaving room for further scholarly inquiry into his artistic legacy.

Ključne riječi: *Biagio di Giorgio da Traù, painting, gothic, Dalmatia, Trogir, 15<sup>th</sup> century*

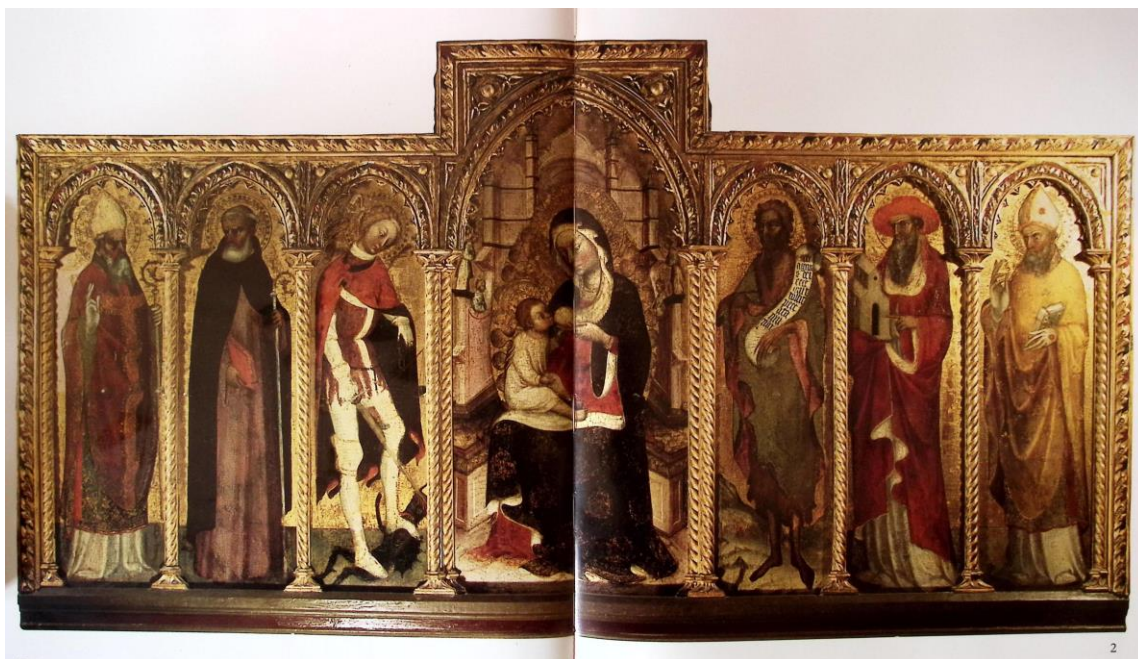
## Likovni prilozi



Slika 1. Blaž Jurjev, Oslikane stranice Matrikule bratovštine Sv. Duha, 1428., Muzej sakralne umjetnosti u Trogiru, (izvor: THE CROATS..., 1999., sl. 42)



Slika 2. Blaž Jurjev, Bogorodica s Djetetom u ružičnjaku, oko 1433., Muzej sakralne umjetnosti u Trogiru  
(izvor: K. PRIJATELJ – I. FISKOVIĆ – D. DOMANČIĆ – Z. DEMORI STANIČIĆ – V. GLIGO, 1986., 42)



Slika 3. Blaž Jurjev, Poliptih iz trogirске katedrale (izvorno iz benediktinske crkve Sv. Ivana Krstitelja u Trogiru), 1434./1435., Muzej sakralne umjetnosti u Trogiru (izvor: K. PRIJATELJ, 1983., slika 12.)

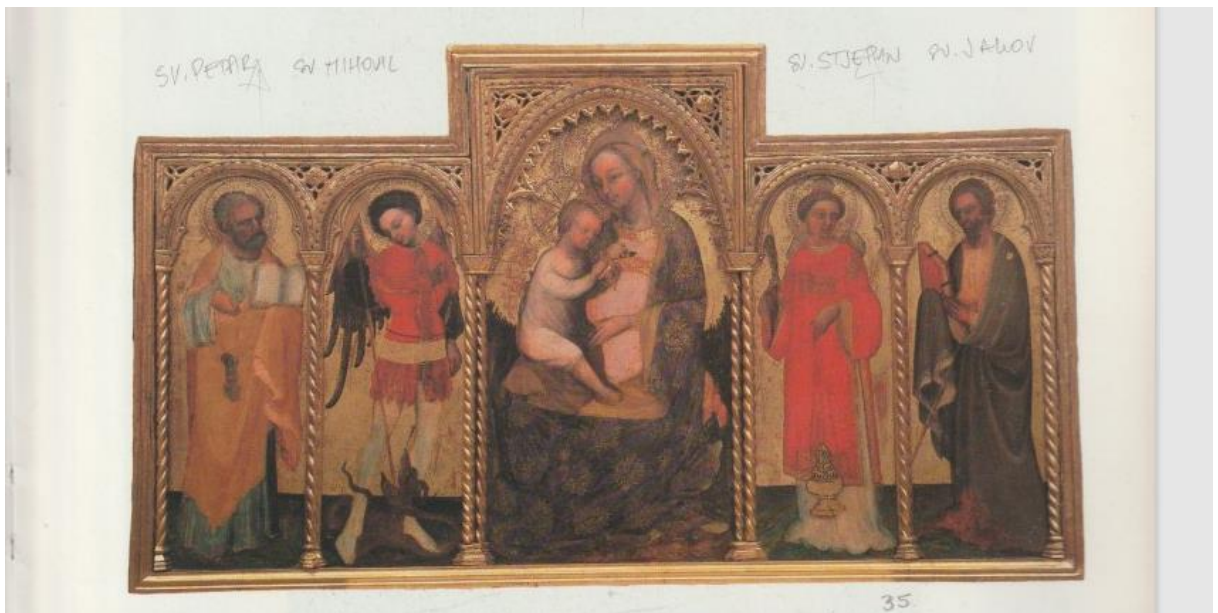


Slika 4. Blaž Jurjev, Poliptih iz crkve Sv. Jakova na Čiovu, 1436., Muzej sakralne umjetnosti u Trogiru (izvor: K. PRIJATELJ, 1983., slika 8.)





Slika 5. Blaž Jurjev, Poliptih Sv. Katarine iz crkve sv. Dominika u Trogiru, 1436. – 1439., Zbirka umjetnina samostana sv. Dominika u Trogiru (izvor: K. PRIJATELJ, 1983., slika 10.)



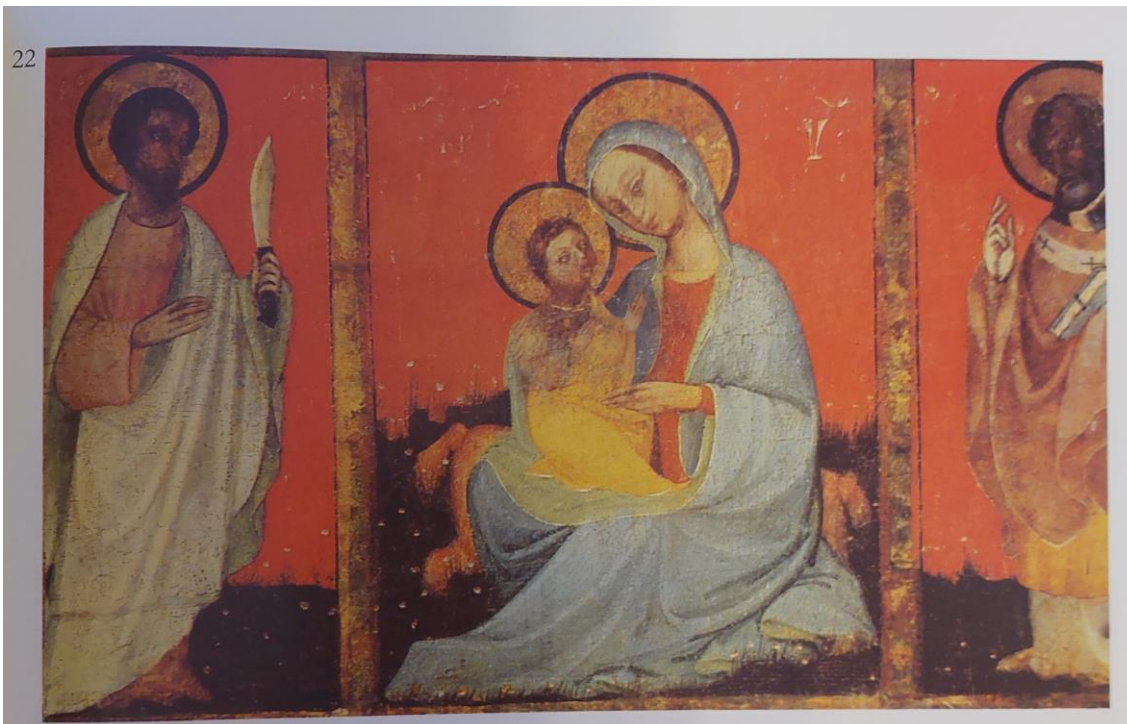
Slika 6. Blaž Jurjev, Poliptih Bogorodice s Djetetom i svecima, 1436. – 1438., Dijecezanski muzej u Šibeniku (izvor: K. PRIJATELJ – I. FISKOVIĆ – D. DOMANČIĆ – Z. DEMORI STANIČIĆ – V. GLIGO, 1986., 55.)



Slika 7. Blaž Jurjev, Bogorodica s Djetetom, oko 1430., Muzej grada Šibenika, (izvor: K. PRIJATELJ – I. FISKOVIĆ – D. DOMANČIĆ – Z. DEMORI STANIČIĆ – V. GLIGO, 1986., 54.)



Slika 8. Blaž Jurjev, Bogorodica s Djetetom iz Kaštel Štafilića, 1434./1435., danas u privatnoj zbrici (izvor: K. PRIJATELJ – I. FISKOVIĆ – D. DOMANČIĆ – Z. DEMORI STANIČIĆ – V. GLIGO, 1986., 49.)



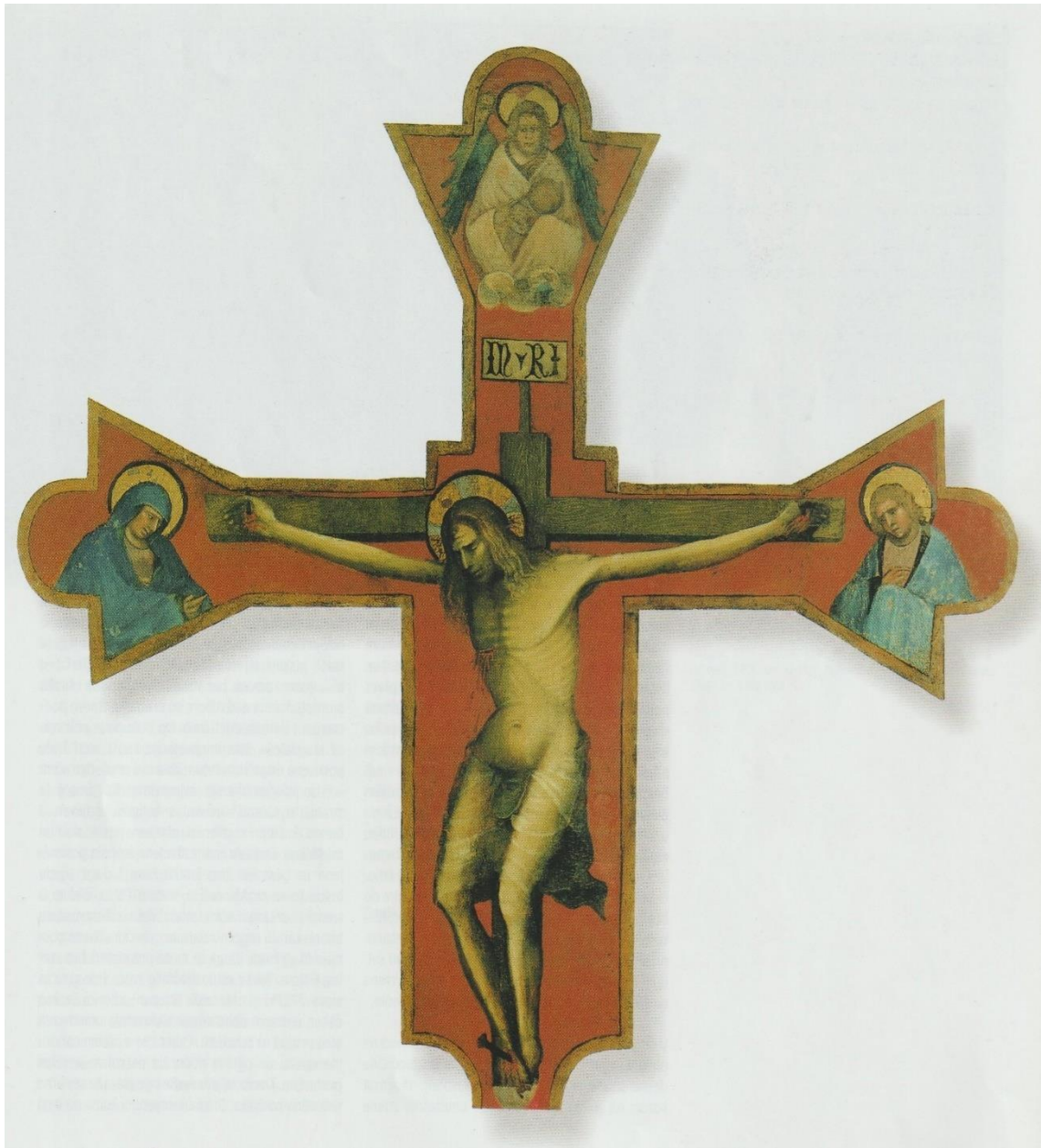
Slika 9. Nepoznati majstor, Triptih iz crkve u Segetu, crkva Gospe od Konacvina, 1425. – 1430., (izvor: K. PRIJATELJ, 1983., slika 22.)



Slika 10. Nepoznati majstor, Bogorodica s Djetetom i svecima, 1430. – 1440., iz samostanske crkve Sv. Nikole u Trogiru (izvor: K. PRIJATELJ, 1983., slika 23.)



Slika 11. Nepoznati slikar, Raspelo iz trogirске katedrale, druga polovica 15. st., u crkvi sv. Ivana Krstitelja, Zbirka crkvene umjetnosti (izvor: G. GAMULIN, 1983., XVII)



Slika 12. Nepoznati slikar, Raspelo iz Gospe Karmelske, oko 1440., zbirka crkvene umjetnosti katedrale Sv. Lovre, (izvor: STOLJEĆE GOTIKE, 2004., 169)



Slika 13. Nepoznati majstor, srebrna kopča, oko 1430., zbirka umjetnina Dominikanskog samostana, (izvor: K. PRIJATELJ – I. FISKOVIĆ – D. DOMANČIĆ – Z. DEMORI STANIČIĆ – V. GLIGO, 1986., 58.)