

# Ranosrednjovjekovne nekropole na području Istre i Kvarnera

---

**Jurčević Franko, Lucija**

**Undergraduate thesis / Završni rad**

**2022**

*Degree Grantor / Ustanova koja je dodijelila akademski / stručni stupanj:* **University of Zadar / Sveučilište u Zadru**

*Permanent link / Trajna poveznica:* <https://um.nsk.hr/um:nbn:hr:162:100714>

*Rights / Prava:* [In copyright](#)/[Zaštićeno autorskim pravom.](#)

*Download date / Datum preuzimanja:* **2024-09-22**



**Sveučilište u Zadru**  
Universitas Studiorum  
Jadertina | 1396 | 2002 |

*Repository / Repozitorij:*

[University of Zadar Institutional Repository](#)



Sveučilište u Zadru  
Odjel za arheologiju  
Preddiplomski sveučilišni studij arheologije (jednopedmetni)

**Lucija Jurčević Franko**

**RANOSREDNJOVJEKOVNE NEKROPOLE NA  
PODRUČJU ISTRE I KVARNERA**

**Završni rad**

Zadar, 2022.

Sveučilište u Zadru  
Odjel za arheologiju  
Preddiplomski sveučilišni studij arheologije (jednopedmetni)

Ranosrednjovjekovne nekropole na području

Istre i Kvarnera

Završni rad

Student:

Lucija Jurčević Franko

Mentor:

Doc. dr. sc. Jure Šućur

Zadar, 2022.



## Izjava o akademskoj čestitosti

Ja, **Lucija Jurčević Franko**, ovime izjavljujem da je moj završni rad pod naslovom **Ranosrednjovjekovne nekropole na području Istre i Kvarnera** rezultat mojega vlastitog rada, da se temelji na mojim istraživanjima te da se oslanja na izvore i radove navedene u bilješkama i popisu literature. Ni jedan dio mojega rada nije napisan na nedopušten način, odnosno nije prepisan iz necitiranih radova i ne krši bilo čija autorska prava.

Izjavljujem da ni jedan dio ovoga rada nije iskorišten u kojem drugom radu pri bilo kojoj drugoj visokoškolskoj, znanstvenoj, obrazovnoj ili inoj ustanovi.

Sadržaj mojega rada u potpunosti odgovara sadržaju obranjenoga i nakon obrane uređenoga rada.

Zadar, 16. 9. 2022.

# Sadržaj

1. Uvod .....	2
2. Lokaliteti na području Kvarnera.....	4
2.1. Stranče – Gorica.....	4
2.2. Tribalj – Sv. Marija .....	15
2.3. Tribalj – Njivice.....	17
2.4. Bribir – Štale.....	18
2.5. Grobnik – Grobišće.....	18
2.6. Križišće – Veli Dol .....	19
2.7. Osor na Cresu .....	22
2.8. Krk - Sv. Petar .....	25
2.9. Krk – Gradske zidine.....	25
3. Lokaliteti na području Istre .....	27
3.1. Buzet – Mejica .....	27
3.2. Veli Mlun – Zajčji Brijeg .....	28
3.3. Vrh kod Brkača .....	29
3.4. Drobežija – Mejica .....	31
3.5. Sovinjska Brda .....	31
3.6. Ferenci – Polačine .....	31
3.7. Čelega.....	32
3.8. Dvigrad – Sv. Sofija .....	32
3.9. Masovna grobnica kod Monkodonje .....	32
3.10. Žminj .....	34
3.1. Podbastion .....	38
4. Zaključak.....	39
5. Popis literature.....	42
6. Sažetak .....	45
7. Summary .....	46

## 1. Uvod

Prostor istarskog poluotoka i sjevernog Jadrana u razdoblju ranog srednjeg vijeka doživljava brojne promjene. Nesigurna vremena osjećaju se na sjevernom Jadranu još od 4. stoljeća i stanovništvo napušta neutvrđena nizinska naselja, nastanjuje naselja s boljom obranom kao što su prapovijesne gradine te utvrđuje manja naselja koja se mogu braniti. Javljaju se i novonastala, manja utvrđena naselja. Nesigurnost se pojačava 568. godine langobardskim doseljenjem na prostor Italije, a pri kraju 6. te u 7. stoljeću počinju na prostor Istre i Kvarnera dolaziti i Slaveni preko Slovenije kroz Postojnska Vrata i iz središnjeg Posavlja prema istočnom dijelu Kvarnera. Zapisi pape Grgura I. i Pavle Đakona govore o naletima Slavena na Istru, no premda nema znanih spomena Kvarnera u kontekstu slavenskih napada, zasigurno su morali pretrpjeti mnogo štete. To se može zaključiti i po činjenici da Tarsatiku i Senj stanovništvo u velikoj mjeri napušta, iako se radi o dva najbitnija grada na tom prostoru, upravo zbog učestalih napada.<sup>1</sup>

Slaveni naseljavaju Istru od 610. do 641. godine, ponajviše sjeverni i središnji dio poluotoka, što se može zaključiti na temelju veće prisutnosti poganskih običaja na nekropolama tih područja nego na prostoru zapadne i južne Istre. Starosjedilačko stanovništvo na kopnenom dijelu Kvarnera povlači se u planine ili na otoke, a otočko stanovništvo u velikoj mjeri opstaje iz razloga što Slaveni nisu po tradiciji bili okrenuti moru. Na prostoru priobalne zapadne i južne Istre, romansko starosjedilačko stanovništvo uspijeva zadržati svoj identitet zbog slabog kontakta sa Slavenima, koji se zadržavaju u unutrašnjosti.<sup>2</sup>

Istra potpada pod Franke u 9. stoljeću, prema pismu Karla Velikog iz 791. godine, što je utjecalo na razvoj Istre u nadolazeće vrijeme. Stanovništvo je potpalo pod novi pravni sustav i našlo se u novom društvenom ustroju. Istrani nisu bili zadovoljni novim stanjem i održan je Rižanski sabor 804. godine, gdje je okupljeno stanovništvo iznijelo svoje pritužbe na crkvenu te u većoj mjeri i svjetovnu vlast. Rezultat sabora bio je ukidanje novih davanja i obveza nametnutih stanovništvu Istre. Aachenskim mirom iz 812. godine priznat je bizantski suverenitet nad Dalmacijom i Mlecima te franački nad Istrom i „Liburnijom“, u što ulazi i prostor Kvarnera.<sup>3</sup> U 9. stoljeću Slaveni polako počinju prihvaćati kršćanstvo u svjetlu boljih odnosa sa starosjedilačkim stanovništvom. Deseto stoljeće doživljava obnovu Svetog Rimskog Carstva i osjeća se njemački

---

<sup>1</sup> M LEVAK, 2015, 388-392.

<sup>2</sup> M. LEVAK, 2015, 392-393.

<sup>3</sup> M. LEVAK, 2015, 397-404.

utjecaj u Istri. Kvarnersko područje u 11. stoljeću dospijeva pod vlast hrvatskog kralja nakon jakog slabljenja bizantskog utjecaja nad Dalmacijom.<sup>4</sup>

Prostor Istre i Kvarnera u ranom srednjem vijeku doživljava korjenite promjene na društvenoj i gospodarskoj razini. U Istri se mijenja etnički sastav stanovništva uslijed prodora Avara i Slavena, no ne prekida se kontinuitet života na tom prostoru, već se način života i običaji trajno transformiraju. Novopridošlo i starosjedilačko stanovništvo prolazi kroz dugi proces prožimanja dviju vrlo različitih kultura. Heterogena egzistencija tih dviju kultura jače je bila izražena u Istri nego na Kvarneru, gdje je asimilacija starosjedioaca bila puno brža i prisutna u većoj mjeri. Elementi ove novostvorene zajednice mogu se proučavati na nekropolama od kraja 6. i početka 7. do 11. stoljeća. Cilj ovog rada je opisati i usporediti rezultate arheoloških istraživanja tih nekropola na području Kvarnera i Istre. Prostorno će rad obuhvatiti istočni, priobalni dio Kvarnera od Novog Vinodolskog do Križišća, sa sjeverozapadnom granicom do Grobnika uz otoke Cres i Krk te hrvatski dio Istre s pripadajućim lokalitetima.

---

<sup>4</sup> M. LEVAK, 2015, 404-409.

## 2. Lokaliteti na području Kvarnera

Najvažniji istraženi ranosrednjovjekovni lokaliteti na području Kvarnera obuhvaćaju prostor Vinodola. Specifičan položaj na istočnom dijelu Kvarnera rezultirao je ranim kulturnim razvojem, pa najraniji tragovi sežu u prapovijest, a kroz povijest je bio dio municipija Tarsatice, element obrambenog sustava *Claustra Alpium Iuliarum*. U 5. stoljeću Istra zajedno s Vinodolom, kao dio provincije Liburnije, dolazi pod vlast Istočnih Gota. Vinodolsko područje razvilo se zahvaljujući posebnom položaju na sjecištu Mediterana s panonskim i planinskim zaleđem, ali i zbog plodnih udolina s poljima te rječicama Dubračina i Suha Ričina.<sup>5</sup> Ranosrednjovjekovni lokaliteti na prostoru Vinodola o kojima će biti riječ na sljedećim stranicama su Veli Dol kod Križišća, Stranče – Gorica i Tribalj – Sv. Marija i Njivice. Među uništenim lokalitetima o kojima ne znamo mnogo jest nekropola u Bribiru, a Sarazinovo kod Bakra Zdenko Vinski spominje u nesigurnom kontekstu najranijih ranosrednjovjekovnih lokaliteta s naznakama slavenske pripadnosti.<sup>6</sup>

### 2.1. Stranče – Gorica

Selo Stranče, današnji Semičevići, udaljeno je od Crikvenice četiri kilometra i nalazi se u blizini naselja Tribalj. Ranosrednjovjekovna nekropola smještena je na samom ulazu u Stranče, na položaju Gorica, a otkrivena je 1902. godine za vrijeme gradnje ceste koja spaja Tribalj s Crikvenicom. Cesta je presjekla nalazište po sredini i tako je određen prostor koji će se istraživati. Na nekropoli je ustanovljen rani poganski horizont 8. i 9. stoljeća te kasniji kršćanski, s pokopima od 9. do 11. st. (Slika 2.)<sup>7</sup>

U lipnju 1974. godine započela su sustavna arheološka istraživanja koja je vodila Radmila Matejčić i trajala su sve do 1980. godine. Prva faza istraživanja provedena je od 16. lipnja do 1. kolovoza 1974. godine na dijelu lokaliteta južno od ceste i otkrivena su pedeset i četiri groba, još tri groba ustanovljena su kad se istraživao dio lokaliteta sjeverno od ceste, kod rječice Dubračine (Slika 1.). Navedenih pedeset i sedam grobova datira u razdoblje od 9. do 11. stoljeća.<sup>8</sup>

---

<sup>5</sup> Ž. CETINIĆ, 1998, 13.

<sup>6</sup> Z. VINSKI, 1971, 62.

<sup>7</sup> Ž. CETINIĆ, 1998, 32.

<sup>8</sup> Ž. CETINIĆ, 1998, 37.



Sonda iz 1974. nastavila se iskopavati i 1977. godine, kada su pronađeni pokopi s keramičkim posudama. Istraživanja se nastavljaju i 1978. godine s otkrivenih devetnaest grobova i 1979. godine s trinaest grobova. Lokalitet se dalje iskopava 1980. godine pod vodstvom Željke Cetinić. Ustanovljeno je šest grobova od kojih se ističe grob 3A. U horizontu grobova s keramikom otkriveno je petnaest pokopa, a na dijelu lokaliteta južno od ceste dvanaest i ovdje su grobovi postavljeni bliže jedan drugom nego u ostalim slučajevima. Ovaj dio nalazišta nastavio se istraživati 1983. i 1984. godine i otkrivena su još trideset i dva groba od kojih je dvadeset sadržavalo nakit. Nakon 1984. godine uslijedilo je duže razdoblje neaktivnosti i istraživanja se nastavljaju 1993. godine s pronađenih deset grobova u jugozapadnom dijelu lokaliteta. Godine 1995. pod pokroviteljstvom Pomorskog i povijesnog muzeja Hrvatskog primorja obuhvaćeno je cjelokupno područje južno i sjeverno od ceste s rubnim dijelovima (južni i zapadni dio nalazišta). U ovoj fazi iskopavanja otkriveno je pet grobova, od kojih se ističe grob 121 jer se nalazi na samom rubu južnog dijela.<sup>9</sup> Godine 1997. za vrijeme kampanje u srpnju i kolovozu, koja je ujedno i posljednja, nastavljaju se arheološki radovi na prostoru između ceste i rječice. Rezultat istraživanja je dvadeset i šest pokopa od kojih je jedanaest sadržavalo nalaze.<sup>10</sup>

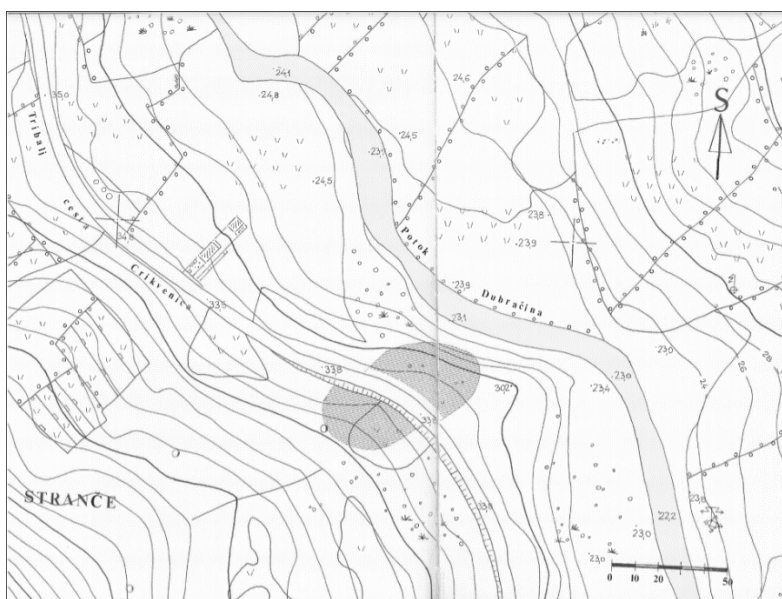
---

<sup>9</sup> Ž. CETINIĆ, 1998, 44.

<sup>10</sup> Ž. CETINIĆ, 1998, 50.



Slika 1. Plan istraženog dijela groblja 1974. godine (Ž. CETINIĆ, 1998, 42-43.)



Slika 2. Prostorno rasprostiranje nekropole Stranče – Gorica (Ž. CETINIĆ, 1998, 48-49.)

Na nekropoli su ustanovljeni različiti načini pokapanja: grobovi u običnim zemljanim rakama, grobovi u rakama s djelomičnom uporabom kamena, grobovi koji su obloženi nepravilnim kamenjem te pokopi ispod nakupine kamenja i pokopi s ostacima dasaka. Postavljeni su u redove s manjim odstupanjima. Svi su pokopi kosturni, a položaj pokojnika je na leđima s rukama

ispruženim uz tijelo. Položaj ruku varira od lijeve ruke stavljene na karlicu ili na trbuh, a desna ruka je mogla biti položena uz tijelo ili su ruke bile u suprotnom položaju od navedenog. Zbog izrazito krškog i kamenitog terena bilo je teže razlikovati grobnu arhitekturu i pokope od obližnjeg kamenja. U pravilu je orijentacija bila od istoka prema zapadu s glavom na zapadu. Najčešći su pojedinačni ukopi, no ima i grobova s više istovremenih ukopa te postoje naznake o naknadnom ukopavanju. Navedena situacija prevladava na dijelu nekropole južno od ceste. Kosturni nalazi su relativno dobro očuvani i prevladavaju ženski pokopi, ali brojni su i dječji.<sup>11</sup>

Na nekropoli su ustanovljena dva horizonta, rani horizont grobova s poganskim načinom pokapanja i kasniji s kršćanskim načinom pokapanja. Poganski običaji određeni su na temelju keramičkih posuda koje su priložene u grobove, a sadržavale su popudbinu u obliku hrane i pića. Na poganske običaje upućuju i ostaci keramičkih posuda koje su bile ritualno razbijene nad grobovima, a osim toga postoje znakovi dekapitacije u jako malom broju te primjeri stavljanja kamena na pokojnika. Grobovi s kršćanskim osobinama očituju se po nedostatku priloga u grobovima i ogradi od suhozida koja vidljivo odvaja jednu grupaciju grobova od druge. Najstariji grob s naznakama pokrštavanja je ženski grob 139 gdje vidljivo izostaju poganski elementi, a predmeti u grobovima povezuju se s kršćanskim pokopima i začecima kristijanizacije.<sup>12</sup>

Sveukupno je 105 grobova na nekropoli sadržavalo nalaze, a najbrojniji je nakit, odnosno naušnice, prstenje, ogrlice, privjesci i razne aplikacije. Nakitni predmeti imaju karakteristike dalmatinsko-hrvatske kulturne grupacije, potom se u manjem broju nalaze primjerci bjelobrdске i karantansko-ketlaške kulturne skupine. Mali broj predmeta ima obilježja bizantskog utjecaja, a najraniji takav predmet datira u prvu polovicu 9. stoljeća. Pronađeno je ukupno sto šezdeset i osam primjeraka naušnica, najčešće u paru na području glave. Izrađene su od srebra, bronce ili bakra, a ima i primjeraka koji su posrebreni ili pozlaćeni. Javljaју se u ženskim, muškim i dječjim grobovima.<sup>13</sup>

Mogu se podijeliti na devet tipova: obične karičice, karičice s nastavkom u obliku slova S, jednojagodne, dvojagodne, trojagodne i četveroјagodne naušnice te one mediteransko-bizantskih obilježja, bjelobrdskog utjecaja te karantansko-ketlaških obilježja. Obične karičice su najbrojnije i pronađeno ih je pedeset i sedam u dvadeset i četiri groba. Prema karakteristikama mogu se

---

<sup>11</sup> Ž. CETINIĆ, 1998, 51-52.

<sup>12</sup> Ž. CETINIĆ, 1998, 51-54; Ž. CETINIĆ, 2010, 11.

<sup>13</sup> Ž. CETINIĆ, 1998, 54-59.

podijeliti u dvije skupine, a to su karičice ovalnog ili kružnog oblika s krajevima ravno odsječnim, šiljastim ili tupim, te karičice koje na jednom kraju imaju petlju, a na drugom kukicu. Postoji i razvijeniji oblik tog tipa koji ima petlju i raskucani završetak. Obične karičice najjednostavniji su, a ujedno i najstariji oblik starohrvatskih naušnica.<sup>14</sup>

„S“ karičice su na nekropoli rijetke i pronađene su u grobovima 57, 85 i 22 kao jedini nalaz te u grobu 120 zajedno s četverojagodnim naušnicama. U pravilu se nalaze u paru, kao i obične karičice. Ponekad sadržavaju raskucani nastavak u obliku slova „S“ koji može biti i narebren i u tom slučaju omogućuje lakše datiranje.<sup>15</sup> Ovakve karičice karakteristične su za razdoblje od 10. do 12. stoljeća i povezuju se s ranom fazom bjelobrdske kulture. Na temelju usporedbi sa „S“ karičicama pronađenim na području Dalmatinske Hrvatske, nastao je zaključak da su se one pojavile i ušle u upotrebu u 9. stoljeću, dakle prije dolaska bjelobrdske kulture na taj prostor, a u 10. stoljeću izrađivale su se u domaćim radionicama.<sup>16</sup>

Jednojagodne naušnice pojavljuju se u sedamnaest grobova i sveukupno je pronađeno trideset primjeraka od srebra, bronce i pozlaćenog srebra s različitim ukrasima. Nađeni su primjerci s jagodama glatke površine i primjerci ukrašeni pomoću filigrana i granulacije. Neukrašenih primjeraka ima dvadeset i šest, a ukrašeni su puno rjeđi. Pojavljuju se u ženskim i dječjim grobovima. Posebno se ističe nalaz naušnica s pozlaćenim srebrom otkriven u grobu 1B. Jednojagodne naušnice nađene su na nekropoli u Velom Dolu kod Križišća, Triblju, na Krku uz crkvu Sv. Lucije te u Žminju u Istri gdje su ustanovljene u dvadeset i tri groba. Datiraju u vrijeme od 9. do 11. stoljeća.<sup>17</sup>

Dvojadnodne naušnice smatraju se rijetkim nalazom i ustanovljene su u dva groba, 95 i 124. Jednostavnog su izgleda bez ukrasa s glatkom jagodom, a na mjestu gdje se dvije polutke dodiruju, stavljena je filigranska nit te su izrađene od srebra. Analogije imaju u Biskupiji i Golubiću kod Knina, Benkovcu i Trilju na prostoru Dalmacije i u Istri na žminjskoj nekropoli gdje su u grobovima 64 i 199 pronađena svega tri primjerka. Stavljaju se u razdoblje od 9. do 10. stoljeća.<sup>18</sup>

---

<sup>14</sup> Ž. CETINIĆ, 1998, 59.

<sup>15</sup> Ž. CETINIĆ, 1998, 60.

<sup>16</sup> Ž. CETINIĆ, 1998, 62.

<sup>17</sup> Ž. CETINIĆ, 1998, 62.

<sup>18</sup> Ž. CETINIĆ, 1998, 64.

Trojagodne naušnice jedan su od najčešćih tipova naušnica i često se pronalaze. U Stranču je pronađeno petnaest trojagodnih primjeraka od kojih je pet sadržavalo jagode jednake veličine i ustanovljeni su u grobovima 9, 24 i 32, dok su u grobovima 66, 87, 108 i 118 nađene srebrne naušnice sa središnjom jagodom koja je bila izdužena. Trojagodne naušnice s jednom izduženom, bademastom jagodom česte su na području Vinodola te postoji mogućnost da je ovdje postojala radionica. Pažnju zaokuplja nalaz trojagodne naušnice s donjim dijelom karike u obliku slova Y iz groba 32. Slični primjerci nađeni su na nekoliko lokaliteta u Dalmaciji i povezuju se s karantansko-ketlaškom skupinom.<sup>19</sup>

Na nekropoli u Gorici pronađeno je dvanaest četverojagodnih primjeraka u grobovima 120, 81, 82A, 56, 66 i 32. Izdvajaju se primjerci od posrebrene bronce iz groba 120 koji su nađeni zajedno s brončanim „S“ karičicama. Grob 82 sadržavao je par četverojagodnih srebrnih sljepoočnicarki, koji se još javljaju u grobovima 66 i 32. Ovaj tip javlja se često na prostoru Dalmatinske Hrvatske i ustanovljeno je oko pedeset primjeraka na lokalitetima kao što su Biskupija Crkvina, Biljane Donje – Begovača i Prvić Luka. Primjeraka ima i u Žminju, Lici, Sisku kao i u BiH. Par naušnica iz groba 56 ne podudara se tipološki s ostalim četverojagodnim naušnicama. Prema nekim autorima slične su primjercima iz Knina i Siska, ali odgovaraju i naušnicama velikomoravskog kruga.<sup>20</sup>

Primjerci naušnica bjelobrdske skupine nađeni su u grobovima 5, 14, 31, 82 i D8. Ističe se par naušnica tzv. volinjskog tipa iz groba 14. Karakteristične su za bjelobrdsku kulturu, raširene na prostoru međurječja Save i Drave od 11. do kraja prve polovice 12. stoljeća. Analogni primjerci postoje na nekropoli kod Knina, u blizini crkve Sv. Martina kod Oklaja, na slovenskom lokalitetu Predloka i u Žminju. U grobu 31 nađene su naušnice bjelobrdskih obilježja, radi se o paru lijevanih brončanih naušnica grozdolikog tipa. Grob 82 sadržavao je lijevanu naušnicu grozdolikog tipa od srebra koja je nađena zajedno s jednojagodnom. U grobu D8 nađene su brončane naušnice na donjem dijelu karike ukrašene tankom, spiralno uvijenom žicom, a značajne su jer se tipološki vežu za bjelobrdsku kulturu, ali imaju i karakteristike slične „pilinskom“ tipu naušnica 11. stoljeća. Nalazi s lokaliteta Vukovar – Lijeva Bara analogni su s nalazima iz Stranča.<sup>21</sup>

---

<sup>19</sup> Ž. CETINIĆ, 1998, 65-67.

<sup>20</sup> Ž. CETINIĆ, 1998, 67-70.

<sup>21</sup> Ž. CETINIĆ, 1998, 70-71.

Primjerci iz karantansko ketlaške skupine raznih su oblika, od para lunulastih srebrnih naušnica koje su ukrašene geometrijskim motivima, naušnica koje imaju petlju na dnu karike do karičica rastavljenih, zadebljanih krajeva koje su ujedno i najčešći tip ove skupine na nekropoli. Navedeni nalazi dolaze iz grobova 17, 19, 12, 39, 41, 63 i 103, a datiraju u razdoblje 9. i 10. stoljeća i pripadaju kasnijem horizontu pripadajuće kulture. Analogni su nalazima s Dvigrada i Žminja u Istri te sa slovenskog lokaliteta Predloka, Vipavske doline i Furlanije.<sup>22</sup>

Mediterransko – bizantskoj skupini naušnica pripadaju dva srebrna primjerka ukrašena filigranskom tehnikom i četiri primjerka srebrnih lijevanih naušnica grozdolikog tipa. Ustanovljeni su u grobovima 9 i 80 koji se nalaze na jugozapadnom dijelu lokaliteta. Analogni primjerci potječu iz Žminja, a radi se o srebrnim, grozdolikim naušnicama koje se na temelju usporedbe sa sličnim naušnicama iz Buzeta datiraju na kraj 9. stoljeća.<sup>23</sup>

Na nekropoli u Stranču nađeno je sedamdeset i šest primjeraka prstenja, od kaneliranih, kovanih ili lijevanih do ukrašenih primjeraka. Izrađeni su od bakra, bronce i srebra i najčešće se radi o lijevanim i kovanim prstenovima. Tehnike ukrašavanja koje su se koristile su iskucavanje, tremoliranje, urezivanje, punciranje, granulacija i tordiranje. Mogu imati trokutasti ili polukružni presjek te razne oblike, od primjeraka s rastavljenim krajevima, šiljastim ili krajevima koji su rezani i spojeni zakovicama. Ukrašeni su s više od dvije kanelure i imaju krajeve povezane zakovicama, a među izdvojenim nalazima je masivni lijevani prsten iz groba 124, potom primjerak s geometrijskim motivom izrađen u tehnici tremoliranja i iskucavanja iz groba 9 te iz groba 80 prsten s punciranim motivom. Iz groba 9 također potječe primjerak prstena s granuliranim ukrasom u obliku polukalotaste krune sa zvijezdom u sredini. Ukrasi variraju od dodatka staklenog zrna na prstenu iz groba 66, iskucanog pločastog ukrasa na prstenu iz groba 118, do prstena s ukrasom u obliku brončane pločice ukrašene urezivanjem i punciranjem. Potonju inačicu prstena Lubor Niederle datira u razdoblje 9. i 10. stoljeća i smatra da je slavenske pripadnosti. Još treba spomenuti primjerak iz groba 120, čiji se ukrasi sastoje od kružnih motiva i vitica na pločici te jedan primjerak prstena od dvostruke brončane uvijene žice s rastavljenim krajevima, povezan s bjelobrdskom kulturom.<sup>24</sup>

---

<sup>22</sup> Ž. CETINIĆ, 1998, 71-72.

<sup>23</sup> Ž. CETINIĆ, 1998, 71-72.

<sup>24</sup> Ž. CETINIĆ, 1998, 73-76.

Većina ogrlica s nekropole u Gorici pripada mlađem horizontu od 9. do 11. stoljeća i nađene su u grobovima 3, 18, 120 i 127. Najčešće su u ženskim i dječjim grobovima. Grob 120 sadržavao je ogrlicu od četrdeset i sedam perli izrađenih od staklene paste različitih boja i veličina, a u grobu 3 nađena je ogrlica od perli poligonalnog oblika zelene i plave boje. Dvije perle, jedna cilindričnog oblika, a jedna jagodastog oblika nađeni su u grobu 18. Ogrlice se među ostalim nakitom izdvajaju kao bitan ukras nekropola 8. i 9. stoljeća jer predstavljaju import iz radionica mediteransko-bizantskog ili karolinškog kruga. Najčešće su izrađene od staklene paste, povezuju se s karantansko – ketlaškim kulturnim krugom u čijoj su drugoj fazi zastupljene, ali najviše se javljaju u bjelobrdskej kulturnoj skupini i smatraju se njenim karakterističnim elementom. U nekropolama dalmatinsko – hrvatskog kruga pojavljuju se relativno rijetko, a posebni izdvojeni primjerci potječu iz Biskupije-Crkvine i nekropole na Begovači kod Biljana Donjih.<sup>25</sup>

Izdvaja se dječji grob 127 s nalazom ogrlice od 99 plavih i žutih staklenih perli i 16 srebrnih metalnih zrna (Slika 3.). Ta zrnca imaju polutke koje su spojene fligranskom niti. Ogrlica datira u 8. stoljeće. Grob je otkriven 1997. i pripada ranom horizontu pokopa s poganskim osobinama. Ovakvi primjerci s metalnim perlicama vrlo se rijetko nalaze, analogne primjerke imaju na lokalitetu u Trilju i Golubiću. Iz Trilja potječe zlatna ogrlica s metalnim zrcima koja se kao i ova s Gorice smatra bizantskim importom.<sup>26</sup>

---

<sup>25</sup> Ž. CETINIĆ, 1998, 77-78.

<sup>26</sup> Ž. CETINIĆ, 2010, 9.



Slika 3. Ogrlica s metalnim zrnima iz groba 127 (Ž. CETINIĆ, 2010, 10.)

Grobovi 33 i 120 sadržavali su četiri primjerka probušenog novca koji su vjerojatno sekundarno upotrijebljeni kao ukras koji se mogao nositi oko vrata ili prišiven na odjeći. U grobu 33 bila su dva kasnoantička i jedan keltski novčić. Bakrena pločica iz groba 120 kružnog je oblika, probušena i nošena je kao privjesak na ogrlici od staklenih perli. Za vrijeme istraživanja 1980. godine ustanovljena su četiri primjerka aplika u grobu 79. Datiraju otprilike u 9. do kraj 10. stoljeća na temelju jednojagodnih naušnica uz koje su aplikе nađene. Sedam primjeraka dugmadi ustanovljeno je u grobovima 20, 30, 73 i 77. Dva jednostavna neukrašena primjerka dugmadi su iz groba 20, a pet ukrašenih potječe iz grobova 30, 73 i 77.<sup>27</sup>

U horizontu pokopa s poganskim osobinama pronađen je ratnički konjanički grob 3A. Sadržavao je nalaze noževa, kresiva i keramike, ali posebno je uočljiv bio par ostruga s garniturom za zakopčavanje (Slika 4.). Utvrđeno je da pripadaju karolinškom tipu ostruga i datiraju na početak 9. stoljeća. Tipološki su srodne primjercima iz grobova 161 i 74 sa Ždrijaca u Ninu te onima iz groba 52 s lokaliteta Kašić – Maklinovo brdo, također datiraju u prvu polovicu 9. st. Ostruge s Gorice izrađene su od željeza s krakovima trokutastog presjeka i zakovicama na krajevima. Sam

---

<sup>27</sup> Ž. CETINIĆ, 1998, 81.



vrh ostruge ima trn koji je izdužen i „presvučen“ mjedenim limom te sadrži urezane geometrijske motive. Garnitura za zakopčavanje imala je dvije željezne kopče s okovima i dvjema zakovicama gdje se učvršćivao okrajak remena te jezičice u obliku slova „U“ s četiri zakovice na prednjoj strani. Na širem području slični primjerci se mogu naći u zapadnoj Mađarskoj i na prostoru Velikomoravske države. Kako su ostruge karolinškog tipa pronađene u velikom broju na području Hrvatske, može se pretpostaviti da je postojala radionica po uzoru na karolinške izrađevine koja je djelovala u 9. i 10. st.<sup>28</sup>

Na Gorici su nađena dva vrška željezne strelice listolikog tipa u grobovima 145 i 1A. Bojni noževi ustanovljeni su u grobovima 1A, 3A i 135. Na prostoru Dalmatinske Hrvatske u razdoblju 8. i 9. st. nalazi bojnih noževa su česti, dok su na ostalom prostoru slavenskih nekropola zastupljeni puno manje. Analogni primjerci su iz Istre s nekropola 7. i 8. st., a ima ih i na istočnoalpskom prostoru.<sup>29</sup>

Keramički nalazi pripadaju horizontu grobova s poganskim osobinama pokapanja i datiraju u 8. i početak 9. stoljeća. Mogu se podijeliti u dvije skupine, skupina manjih posuda s visokim i ravnim vratom ukošenim prema van i druga skupina većih posuda s kratkim, uvučenim vratom i naglašenim obodom. Keramička posuda nađena je na dnu pokojnikovih stopala u grobu 3A, a u pokopu 6A posuda manjeg volumena bila je stavljena uz glavu djeteta. Ustanovljeni su ulomci posuda iznad svakog pokopa. Prema Radmili Matejčić sve posude nađene na 30 do 40 cm ispod razine tla, nisu priložene u grob za vrijeme samog pokopa. Pripadaju grobu iznad kojeg su nađene, ali su dio rituala.<sup>30</sup>

---

<sup>28</sup> Ž. CETINIĆ, 1998, 78.

<sup>29</sup> Ž. CETINIĆ, 1998, 80-83.

<sup>30</sup> Ž. CETINIĆ, 1998, 84.



Slika 4. Par ostruga s garniturom za zakopčavanje iz groba 3A (Ž. CETINIĆ, 2010, 4.)

Ritus pokapanja poganskog stanovništva sastojao se od priloga popudbine, a s time i povezanih keramičkih posuda u grobove te pogrebnih gozbi za vrijeme kojih se posude ritualno razbijalo i stavljalo na grob pokojnika. Elementi poganskih rituala bili su i paljenje vatre nad pokopima i prilaganje ostataka ptica ili nekih domaćih životinja.<sup>31</sup> Za vrijeme istraživanja 1997. godine ustanovljeni su keramički nalazi u grobovima 127, 128, 135 i 141. Prema načinu i kvaliteti izrade radi se o drugoj radionici od nalaza koji su otkriveni u prijašnjim istraživačkim kampanjama. Posude su oblikovane na sporotirajućem lončarskom kolu i na kraju su bile dorađene ručno, boja varira od tamno smeđe, oker te sive boje. Oblik posude je pretežito loptasti s ravnim dnom, ukrašene su valovnicama i horizontalnim linijama. Keramičke posude nađene na Gorici se tipološki razlikuju od posuda pronađenih na drugim starohrvatskim nekropolama u Hrvatskoj i predstavljaju nalaze specifične za vinodolsko područje.<sup>32</sup>

Nađeno je dvadeset i devet željeznih noževa, od kojih devet pripada starijem horizontu, a dvadeset mlađem. Uz noževe, u grobovima su bili i koštani tuljci, mogući recipijent za sol i češalj. U grobu 116 bili su vidljivi ostaci drvenih korica te u grobovima 55 i 58 metalne korice. Dva tuljca su dobro očuvana, cilindričnog oblika i ukrašeni romboidnim motivima. Jedan je nađen u prilično

<sup>31</sup> Ž. CETINIĆ, 2010, 2.

<sup>32</sup> Ž. CETINIĆ, 1998, 84-87.

oštećenom stanju, ali se mogu raspoznati urezani cik-cak motivi po površini.<sup>33</sup> Otkriveni tuljci pripadaju horizontu grobova s kršćanskim osobinama pokapanja.<sup>34</sup>

## 2.2. Tribalj – Sv. Marija

Povijest istraživanja naselja Tribalj, koje se nalazi u vinodolskoj općini, seže na početak 20. stoljeća, kad su pronađeni pokopi s primjercima starohrvatskog nakita, a radi se o dva primjerka jednojagodnih brončanih naušnica. Primjerci su poslani 1917. godine u tadašnji Narodni muzej u Zagrebu. Prvo sustavno istraživanje provedeno je 1999. godine, a potom se nastavilo iskopavati i 2002. godine. Obje istraživačke kampanje vodila je Željka Cetinić pod pokroviteljstvom Pomorskog i povijesnog muzeja Hrvatskog primorja. Ustanovljeno je sedamnaest grobova na redove orijentacije zapad - istok koji pripadaju razdoblju od 9. do 11. stoljeća. Ističu se nalazi „S“ karičica i karičica sa zadebljanim krajevima koje možemo povezati s bjelobrdskom i karantansko-ketlaškom kulturom.<sup>35</sup>

O nastanku današnje crkve Pohodjenja Bl. Djevice Marije postoji legenda prema kojoj je u njenoj blizini nekoć bila izgrađena srednjovjekovna kapelica koja je bila posvećena Majci Božjoj, a u povijesnim izvorima iz 14. stoljeća se spominje „zemlja Stomorine pole“. Prema ovim podacima, može se pretpostaviti postojanje starije crkve posvećene Blaženoj Djevici Mariji, no nisu nađeni arhitektonski ostaci koji bi upućivali na spomenutu crkvu.<sup>36</sup>

Godine 2015. održani su radovi postavljanja cijevi za odvodnju i sanaciju ceste. U sklopu tih građevinskih radova provedeno je zaštitno istraživanje. Područje koje će se istraživati podijeljeno je na dva dijela, rov 1 i rov 2 (Slika 5.) gdje su se postavljale cijevi za odvodnju, sjeveroistočno i jugozapadno u odnosu na crkvu, u samoj njenoj blizini. Rov 1 podijeljen je na tri dijela po dužini i označen slovima A, B i C, a rov 2 podijeljen je na kvadrante od 3 metra dužine i oni su označeni brojevima od 1 do 12. Na prostoru rova broj 2 ustanovljena su trideset i tri groba, ne brojeći mjesta s dislociranim kostima.<sup>37</sup>

---

<sup>33</sup> Ž. CETINIĆ, 1998, 92-96.

<sup>34</sup> Ž. CETINIĆ, 2010, 5-6.

<sup>35</sup> J. UJČIĆ GRUDENIĆ, 2015, 7-10.

<sup>36</sup> J. UJČIĆ GRUDENIĆ, 2015, 8.

<sup>37</sup> J. UJČIĆ GRUDENIĆ, 2015, 10-12

U pravilu su pokojnici orijentirani zapad – istok s glavom prema zapadu, u kvadrantima 10, 11 i 12 orijentacija je od sjeverozapada prema jugoistoku i paralelna je s crkvom. Pokopi su većinom pojedinačni, osim obiteljskih grobnica iz 13. stoljeća. Grob 12 je bio jedini dvojni grob, a grob 21 sadržavao je dva pokojnika koji su se nalazili jedan iznad drugog te treba istaknuti da stariji ukop nije uništen već se pri naknadnom ukopu pazilo na prethodni. U kvadrantu 10, 11 i 12 nalazilo se najviše grobova i podosta dislociranih kostiju oko njih. Prisutni su različiti načini pokopa. Deset grobova u običnoj zemljanoj raci, trinaest je pokopa bilo u običnoj zemljanoj raci djelomično obloženoj kamenom te tri pokopa poklopljena drvenom daskom. Od ta tri pokopa, grob 24 je u grobnoj raci u kojoj je pokopano dijete s rukama uz tijelo te je grobna raka imala drvenu poklopicu, a pored glave su pronađena dva primjerka karičica.<sup>38</sup>

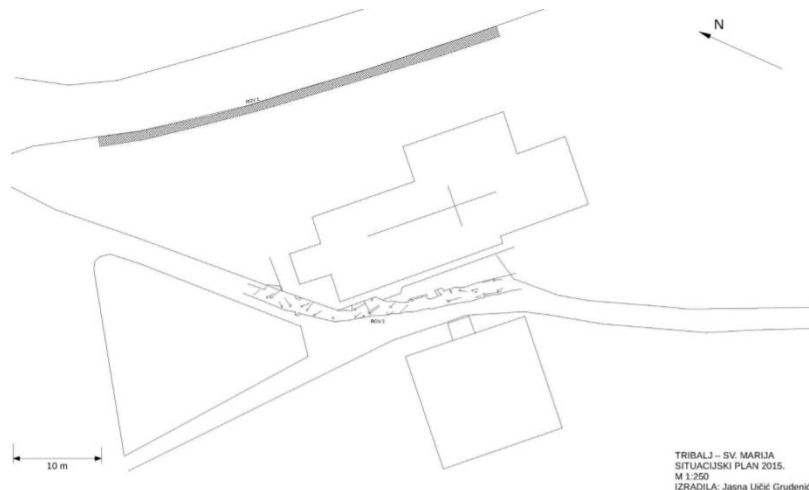
Pokopi 25 i 29 bili su u običnim zemljanim rakama djelomično obloženim kamenom koje su bile poklopljene drvenom daskom.<sup>39</sup> Nekropola u Triblju dijeli zajedničke karakteristike s ranosrednjovjekovnim grobljima u Vinodolu i one predstavljaju jednu kulturnu cjelinu s kontinuitetom pokopa iz ranog srednjeg vijeka u kasnija razdoblja. Može se reći da postoje tri kronološke faze pokopa u Triblju. Najranija faza je iz razdoblja od 9. do 10. stoljeća, što možemo zaključiti po pronalasku naušnica s čunjastim završetkom. Uz to, u grobu 1 pronađen je životinjski zub koji je pripadao ovci ili kozi i smatra se ostatkom poganskog običaja koje je prakticiralo pokršteno stanovništvo. Druga faza temeljena je na nalazu iz groba 3, a radi se o jednojagodnoj naušnici iz razdoblja od 12. do 13. stoljeća. Kvadranti 10, 11 i 12 imali su drukčiju orijentaciju od ostatka nekropole, radi se o najkasnijoj fazi pokopa jer je u grobovima 28 i 33 nađen tip karičica od obične žice koje pripadaju razdoblju do kasnog srednjeg vijeka.<sup>40</sup>

---

<sup>38</sup> J. UJČIĆ GRUDENIĆ, 2015, 13.

<sup>39</sup> J. UJČIĆ GRUDENIĆ, 2015, 13-14.

<sup>40</sup> J. UJČIĆ GRUDENIĆ, 2015, 15.



Slika 5. Rov 2 u odnosu na crkvu i rov 1 (J. UJČIĆ GRUDENIĆ, 2015, 16.)

Od tridesetak grobova koji su utvrđeni za vrijeme istraživanja, trinaest ih je sadržavalo nalaze. Sveukupno su pronađene dvadeset i jedna karičica, jedan primjerak jednojagodne naušnice i sedam prstenova. Karičice su u većini slučajeva pronađene u paru i smještene uz glavu pokojnika te izrađene od bronce, kao i prstenje. Ističu se nalazi iz dječjeg groba 16 gdje je zajedno s karičicom u paru nađen prsten. U grobu 24, gdje se također radi o dječjem pokopu, nađena je karičica od uvijene žice koja je bila par običnoj karičici. Par brončanih karičica s čunjastim krajevima karakterističnih za ketlašku kulturu nalazio se u grobu 1 uz glavu pokojnika i datiraju u razdoblje od 9. do 10. stoljeća. Još treba spomenuti nalaz jednojagodne naušnice iz groba 3, izrađena je od bronce i jedini je primjerak ovog tipa na nekropoli. Lokalitet Plavno/Međine sadrži analogne primjerke jednojagodne naušnice, a prema Maji Petrincec mogu se naći i na širem području Srbije i Makedonije.<sup>41</sup>

### 2.3. Tribalj – Njivice

Lokalitet Njivice nalazi se u samoj blizini grada Triblja na udaljenosti 250 m od gradskog groblja te ispod prapovijesne gradine Humac. Prvi podaci o položaju Njivice dobiveni su za vrijeme istraživanja lokaliteta Stranče – Gorica 1997. godine, a onda su dopunjeni dok se istraživao lokalitet Tribalj – Sv. Marija 1999. i 2002. godine. Za vrijeme obilaska lokaliteta i razgovora s

<sup>41</sup> M. PETRINEC, 2009, 212; J. UJČIĆ GRUDENIĆ, 2015, 15-19.

ondašnjim vlasnikom došlo se do saznanja o grobovima i nakitnim predmetima koji su pronađeni dok se obrađivala zemlja, a među nakitom su bile i jednojagodne naušnice. Pod vodstvom Željke Cetinić 2007. godine provedeno je probno iskopavanje lokaliteta i ustanovljena je ranosrednjovjekovna nekropola. Uništena je uslijed poljoprivrednih radova, no usprkos tome istraženo je pet grobova na temelju kojih je zaključeno da je orijentacija ukopa na nekropoli u pravilu bila od istoka prema zapadu (s glavom na zapadu). Pokopi su bili u običnim zemljanim rakama te rakama djelomično obloženim kamenjem. Nalazi su ustanovljeni u grobovima 3 i 5, a pronađena je djelomično očuvana posuda ukrašena valovnicom te fragmenti druge keramičke posude s istim ukrasnim motivom. Na dijelu nekropole koji je u potpunosti uništen pronađen je mali željezni nožić i prsten od bronce s ovalnim proširenjem. Nalazi keramičkih posuda s valovnicama služe kao dokaz o postojanju ranog, poganskog horizonta, a grobovi datiraju u razdoblje od 8. do 9. stoljeća.<sup>42</sup>

#### 2.4. Bribir – Štale

Naselje Bribir smjestilo se iznad Vinodolske udoline, u blizini ceste koja vodi od Novog Vinodolskog prema Križišću.<sup>43</sup> U prošlosti, poglavito srednjem vijeku, predstavljalo je političko i crkveno središte Vinodola. Fragmenti antičke i ranosrednjovjekovne keramike pojavljivali su se na površini zemlje za vrijeme poljoprivrednih radova, a na položaju Štale postojala je ranosrednjovjekovna nekropola koja je uništena nakon završetka Drugog svjetskog rata. Vrlo skromne naznake o ranom (poganskom) horizontu postoje u obliku grobnih priloga, a radi se o željeznim nožićima koji su navodno nađeni uz sam bok pokojnika. Nažalost, sami nalazi nisu sačuvani. Pretpostavka je da je nekropola bila kontinuirano korištena od antike u srednji vijek.<sup>44</sup>

#### 2.5. Grobnik – Grobišće

Grad Grobnik smjestio se na najvišoj točki Vinodola, između Grobničkog polja i lijeve obale Rječine te ispod planinskog masiva „Obruč“. Ovaj prostor ima kontinuitet iz prapovijesnog doba,

---

<sup>42</sup> Ž. CETINIĆ, R. STARAC, 2008, 364-365.

<sup>43</sup> BRIBIR, 2021.

<sup>44</sup> R. STARAC, 2000, 50.

antike, srednjeg vijeka pa sve do današnjeg dana.<sup>45</sup> Na položaju Grobišće, lokalitetu koji se nalazi pri južnom prilazu gradu Grobniku, istraživanjima provedenim u više kampanja utvrđen je kontinuitet od željeznog doba pa sve do srednjeg vijeka. Za vrijeme jedne takve kampanje u uništenom kosturnom grobu nađen je manji lončić jajolikog oblika. Lončić sadrži vrat oblikovan prema van te ima ravno dno i ravni obod (Slika 6.). Napravljen je ručno, tamnosmeđe je boje i pripada keramici grube izrade. Na temelju pronađene posude grob datira u 8. stoljeće i posebno se izdvaja među ranosrednjovjekovnim nalazima koji su na ovoj nekropoli rijetki.<sup>46</sup>



Slika 6. Keramički lončić s Grobnika (L. BEKIĆ, 2016, 153.)

## 2.6. Križišće – Veli Dol

U Velom Dolu kod sela Križišće u siječnju 1959. godine igrom slučaja je za vrijeme iskopavanja jame za vodospremu otkriveno nalazište iz ranog srednjeg vijeka. Vlasnik terena Drago Grbac naišao je na sloj crne zemlje s većim komadima kamenja. U tom sloju nalazili su se kosturni ostaci četiri osobe, tri odrasle te dječji grob, a pojavljivali su se i metalni nalazi. Ustanovljeno je da se radi o ranosrednjovjekovnom lokalitetu na temelju nalaza naušnica i 11. svibnja 1959. godine započelo je istraživanje i trajalo je do 23. svibnja iste godine. Sudjelovali su kustosica Slavenka Ercegović iz Arheološkog muzeja u Zagrebu, Boris Bačić iz Arheološkog muzeja u Puli, a

<sup>45</sup> M. BLEČIĆ, 2004, 47-52.

<sup>46</sup> B. MARUŠIĆ, 1995, 63; L. BEKIĆ, 2016, 147.

istraživanje je vodila Radmila Matejčić iz Pomorskog i povijesnog muzeja Hrvatskog primorja u Rijeci. Teren je podijeljen na sedam blokova koji su slijedili smjer nalaza. Istraženi dio nekropole nalazio se pred kućom vlasnika, iako se ona širila i dalje od spomenute kuće, ali to se nije moglo istraživati. Na ovom lokalitetu otkriveno je sveukupno četrnaest grobova. Pokopi su bili u običnim zemljanim rakama prosječne dubine oko 70 cm, a svaki grob bio je pokriven velikim naslaganim kamenjem nalik manjem humku (Slika 7.).<sup>47</sup> Pokopi su individualni, no izdvajaju se grobovi 6, 7 i 11 gdje postoji takozvano etažno odnosno naknadno ukopavanje. Orijehtacija je od zapada prema istoku, a položaj je kod većine pokojnika na leđima s desnom rukom ispruženom uz tijelo te lijevom presavijenom na karlici, no prisutne su i iznimke s obzirom na ova pravila.<sup>48</sup>

Što se tiče prva četiri groba, oni su devastirani te o pokojnicima nemamo puno informacija. Riječ je o tri odrasle osobe te dječjem grobu koji su bili pokopani u leđnom položaju s pogledom prema istoku.<sup>49</sup> U grobu 1 nalazio se par jednojagodnih srebrnih naušnica, u grobu 3 par jednojagodnih brončanih naušnica s ostatkom pozlate te u grobu 12 tri primjerka naušnica s jednom jagodom koje su također bile izrađene od bronce. Datiraju u period od 9. do 10. stoljeća. Na nekropoli je nađen i par karičastih brončanih naušnica koje pripadaju ketlaškoj kulturnoj grupi te kasnoantički tip naušnica s lijevanim proširenjem na dnu te s filigranskim privjeskom uz karičicu.<sup>50</sup> U grobovima 11 i 12 nađena su dva primjerka lijevanih brončanih prstenova.<sup>51</sup> Grob 2 sadržavao je manji nožić koji je vrlo vjerojatno bio dio nošnje. Posebno se kao nalaz izdvaja posuda s valovnicama iz groba 13 u kojoj je bila priložena popudbina.<sup>52</sup>

Grob pod brojem 5 je napola uništen uslijed kopanja, spol je nepoznat, a dob osobe je otprilike 15 godina. Grobovi 6 i 7 se izdvajaju po slijedu ukapanja. Kosturni ostaci primarnog groba 6 su dislocirani uslijed pokopa sekundarnog te su bili postavljeni uz lijevu i desnu stranu kosturnih ostataka prijašnjeg pokopa. Ispod grobova 6 i 7 nalazio se grob 11 na kojem naknadna ukopavanja nisu ostavila vidljivog traga. Radi se o pokopu ženske osobe čija je dob procijenjena od 35 do 40 godina. Uz glavu je pronađena loše sačuvana naušnica s lijevanim kružnim privjescima, manja karičica, mala filigranska naušnica te prsten na desnoj ruci. Pokop pod brojem 8 ne odstupa od

---

<sup>47</sup> R. MATEJČIĆ, 1974, 7-8.

<sup>48</sup> R. MATEJČIĆ, 1974, 10.

<sup>49</sup> R. MATEJČIĆ, 1974, 8.

<sup>50</sup> R. MATEJČIĆ, 1974, 11.

<sup>51</sup> R. MATEJČIĆ, 1974, 12.

<sup>52</sup> R. MATEJČIĆ, 1974, 10.



pravila prema načinu ukopa i položaju ruku. Radilo se o ženskoj osobi čija je dob procijenjena od 35 do 40 godina, a pored glave pronađen je par naušnica. Pokop pod brojem 9 sadržavao je odraslu osobu te naknadno ukopani dječji grob koji je djelomično uništio prethodni. Pretpostavljena dob djeteta je od 10 do 12 godina, a spol i položaj ruku nije bilo moguće odrediti. Dječji pokop pod brojem 10 je izrazito loše sačuvan te se ne zna spol, no može se zaključiti pravilan položaj ruku te dob djeteta oko 8 godina.<sup>53</sup>

Grob 12 sadržavao je par jednojagodnih naušnica, par sljepoočnicarki te manju naušnicu s ušicom i malu sljepoočnicarku. Riječ je o pokopu ženske osobe čije su obje ruke položene na trbuh, što odudara od ostalih pokopa. Grob 13 jest manja grobna raka u kojoj su se nalazili loše sačuvani kosturni ostaci djeteta, te mala karičica i manja keramička posuda ukrašena valovnicom. Broj 14 je pokop muške osobe u dobi od oko 40 godina u leđnom položaju s desnom rukom na karlici, a lijevom ispruženom uz tijelo.<sup>54</sup>

Na temelju nalaza s ove nekropole mogu se izdvojiti dvije kulturne grupe, dalmatinska i ketlaška, čije su utjecaje u više navrata donosili novopridošli Hrvati. Ova pojava se može dokazati i na prostoru Istre zahvaljujući nalazima, iako se po načinu pokapanja Vinodol razlikuje od dalmatinskih i istarskih nekropola. U Križišću se grobovi obilježavaju sлагanjem većih komada kamenja u obliku kamenog humka, što je specifično za ovaj prostor te se ne može povezati s drugim ranosrednjovjekovnim nekropolama, dok je na žminjskoj nekropoli bio prisutan običaj oblaganja grobova kamenom. Položaj tijela i orijentacija su isti kao kod istarskih i dalmatinskih nekropola, dok se položaj ruku razlikuje.<sup>55</sup> Oriјentacija bi ukazivala na ritual pokopa vezan za pokršteno stanovništvo Vinodola, a položaj ruku gdje je jedna stavljena na karlicu povezuje se s lokalnim (vinodolskim) običajem pokapanja prema Radmili Matejčić.<sup>56</sup>

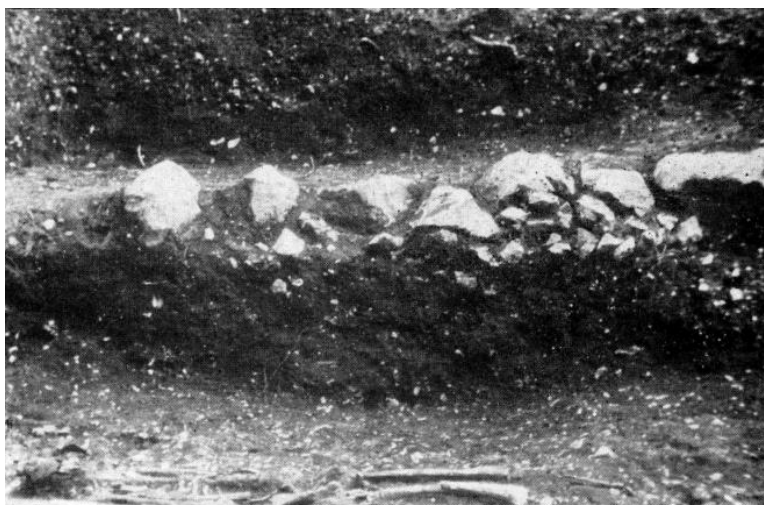
---

<sup>53</sup> R. MATEJČIĆ, 1974, 9-10.

<sup>54</sup> R. MATEJČIĆ, 1974, 10.

<sup>55</sup> R. MATEJČIĆ, 1974, 12-13.

<sup>56</sup> R. MATEJČIĆ, 1974, 10.



Slika 7. Križišće, kameni humak iznad groba 8 (R. MATEJČIĆ, 1974, 29.)

Nekropola je kronološki određena u razdoblje od 9. do 10. stoljeća na temelju nalaza jednojagodnih naušnica čije analogne primjerke možemo naći u Žminju i Triblju. Tip sljepoočničarki iz Velog Dola isti je kao tip koji se pojavljuje u Dalmaciji, odnosno koji se, prema Karamanu, prostire od Zrmanje do Cetine i datira u razdoblje od 9. do 10. stoljeća. Ovaj tip se, osim na području Vinodola, trgovinom širi do Istre i Like. Nalazi ketlaške kulturne grupe iz Velog Dola istovremeni su s nalazima dalmatinske grupe, što je ustanovljeno na temelju analognih primjeraka kao što su karičaste naušnice s jednim podrezanim i drugim zadebljanim krajem. Prisutni su i utjecaji tradicije izrade nakita iz kasne antike te se mogu naći primjerci kao što je naušnica s lijevanim proširenim krajem te naušnica s filigranskim privjeskom spojenim s karikom.<sup>57</sup>

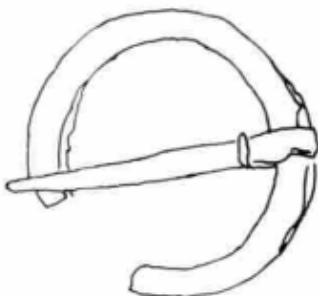
## 2.7. Osor na Cresu

U naselju Osor na otoku Cresu 1974. godine provedena su sustavna iskopavanja nekropole iz ranog srednjeg vijeka koja se nalazila u blizini starokršćanske crkve Sv. Marije. Recentni sloj sastojao se od nasipa zemlje s ulomcima keramike i crijepa, potom su ustanovljeni kosturni ostaci vidljivo poremećeni, vjerojatno uslijed ravnjanja terena. Relativno dobro očuvani kosturni ostaci nađeni su na dubini od 0,30 do 0,40 m. Dječji grob pod brojem 1 i muški grob broj 2 su bili dobro očuvani, grob broj 3 bio je dislociran, u grobovima nisu nađeni predmeti. Na dubini od 0,40 do 0,50 m

---

<sup>57</sup> R. MATEJČIĆ, 1974, 13-15.

ustanovljeni su pokopi osam pojedinaca s poremećenom orijentacijom, položeni su u grob u ispruženom položaju na leđima, osim jednog kostura koji je nađen u skvrčenom položaju, a iznimku predstavlja i nalaz dječjeg kostura koji je stavljen poprijeko u odnosu na ostale, a u njegovoj blizini nađene su još tri lubanje. Pokopi nisu imali grobnu arhitekturu, nađena su svega dva predmeta u grobovima, brončana pojasna pređica okruglog oblika koja je imala pomični jezičac (Slika 8.) te fragment applike izrađene od tankog srebrnog lima s ostacima pozlate i motivom romba ispunjenim točkicama po sredini (Slika 9.). Grobovi su stavljeni u razdoblje ranog srednjeg vijeka na temelju pronađenih nalaza u grobovima. Pojasna pređica imala je trn i okvir i čest je nalaz u ranosrednjovjekovnim grobovima, njezine analogije možemo naći na lokalitetu Biskupija – Crkvina, Koljane – Crkvina, Biljane Donje – Begovača, Nin – Ždrijac, Kašić – Maklinovo Brdo, a datiraju u razdoblje od početka 8. do 9. stoljeća. Aplikacija datira, na temelju analogija s brončanim prstenom iz Gomjenice kod Prijedora s vrlo sličnim motivom romba, u 9. i 10. stoljeće.<sup>58</sup>



Slika 8. Brončana okrugla pređica iz Osora (T. SEKELJ, 1990, 84.)

Istraživanja benediktinskog samostana i crkve sv. Petra provodila su se od 2008. do 2014. godine. Istraživanje je 2008. godine obuhvatilo prostor iza začelja crkve sv. Petra, otkrivena su dva pokopa označena brojevima 3.116 i 3.108 koja datiraju u prvu pol. 11. stoljeća, a nađeni su i fragmenti skulpture koja pripada razdoblju od 9. do 11. stoljeća.<sup>59</sup> Kampanja iz 2009. godine rezultirala je otkrićem grobnice datirane u 11. stoljeće pomoću metode C-14, smještena je jugoistočno od južne bočne apside crkve.<sup>60</sup> Za vrijeme istraživanja 2010. godine u sektoru VI utvrđen je južni perimetralni zid trobrodne bazilike uz koji su se nalazile dvije otprije spomenute grobnice s

<sup>58</sup> T. SEKELJ, 1990, 73-74.

<sup>59</sup> S. BULLY et al., 2009, 438-439.

<sup>60</sup> M. JURKOVIĆ et al., 2010, 446.

kamenom konstrukcijom označenim brojevima 3.108 i 4.110. Potonja je grobnica izgrađena u tehnici suhozida. Među kamenjem koje je iskorišteno za gradnju nalazio se i kameni ulomak ukrašen kukicama koji datira u razdoblje od kraja 8. do 10. stoljeća. Sektor III obuhvaćao je srednjovjekovno groblje iza začelja crkve sa osamdeset i devet grobova, a sveukupno ih je na lokalitetu pronađeno 105.<sup>61</sup> Godine 2012. istraživanjem je obuhvaćen prostor južno crkve sv. Petra odnosno sektor IV, gdje je otkrivena građevina F, odnosno mogući mauzolej koji je izgrađen okomito na trobrodnu crkvu. Datira u razdoblje od 6. do 11. stoljeća po tipu gradnje. U građevini F su ustanovljeni brojni zidani grobovi istovremeni s njom. Prvi tip zidanih grobnica su tzv. *formae*, a drugi tip su grublje i nepravilno izgrađene grobnice.<sup>62</sup> Spomenuta građevina F ili mauzolej se nastavio istraživati i 2014. godine. Ustanovljeno je da su se u mauzoleju nalazilo ukupno 397 zidanih grobnica, a radi se o isključivo muškim pokopima te se iz toga izvodi pretpostavka da se radi o zajednici redovnika. Apsolutna datacija je temeljena na kosturnim ostacima jedne osobe iz groba 4.222 i dobiva se godina 1030., te osobe iz groba 4.167 gdje se radi o razdoblju između 890. i 990. godine.<sup>63</sup>



Slika 9. Ulomak pozlaćene srebrne aplike iz Osora (T. SEKELJ, 1990, 84.)

---

<sup>61</sup> M. ČAUŠEVIĆ – BULLY et al., 2011, 475-476.

<sup>62</sup> S. BULLY et al., 2013, 520-521.

<sup>63</sup> M. ČAUŠEVIĆ – BULLY et al., 2015, 418-420.

## 2.8. Krk - Sv. Petar

Prema nalogu Konzervatorskog odjela u Rijeci, 2013. godine provedeno je zaštitno arheološko istraživanje na mjestu gradnje supermarketa „Plodine“ odnosno na lokaciji sv. Petar na sjevernom dijelu Krka. Cilj je bio istražiti dva prapovijesna tumula i temelje srušene crkve sv. Petra. U temeljima crkve sv. Petra nađen je grob u kojem su bili ostaci četiri pokojnika. Nalazili su se u grobnici od poluobrađenog kamenja i kamenih ploča koje su bile povezane žbukom. Jedan od pokojnika položen je u grob u ispruženom položaju na leđima, ostale individue su bile postavljene vidljivo odvojene od njega, u južnom dijelu groba. Nisu pronađeni prilozi, no ustanovljena je in situ kamena ploča koja je služila kao pokrov. Kosturni ostaci dani su na analizu i na temelju C14 metode datiraju u prvu polovicu 8. stoljeća. Drugi pronađeni grob nalazio se uz zapadni dio zida s vanjske strane. Ovaj pokop se razlikuje od prethodnog jer su pokojnici stavljeni u grobnu raku bez ikakve konstrukcije. Ukop je djelomično u zdravici, a djelomično u živoj stijeni, orijentacija je od sjevera prema jugu. Dvije individue stavljene su u grob jedna iznad druge, u ispruženom položaju na leđa. Prilozi nisu nađeni, a C14 datumi stavljaju grob u drugu pol. 3. stoljeća.<sup>64</sup>

## 2.9. Krk – Gradske zidine

Za vrijeme zaštitnog istraživanja provedenog 2011. godine na potezu istočnog dijela bedema grada Krka otkrivena su tri inhumacijska groba ispred vanjskog lica bedema. Grobovi su nađeni u tamnom zemljanom sloju debljine 30-50 cm koji je služio za podupiranje bedema s obzirom da nisu ustanovljene nikakve kamene konstrukcije koje bi imale ulogu temelja. Sami kosturni ukopi nisu detaljno istraženi jer bi se pritom ugrozila stabilnost bedema zbog potkopavanja zida, ostavljeni su u zemlji do sanacije bedema. Bila je vidljiva orijentacija kostura s glavom prema istoku i nogama prema zapadu te su bili postavljeni paralelno sa smjerom u kojem se pruža bedem. Dva ukopa su otkrivena u sondi B1, a jedan u sondi A. Datiraju u razdoblje između 4. i 9. stoljeća na temelju kasnoantičke, ranobizantske, ali i grube ranoslavenske keramike pronađene u zemljanom sloju gdje su bili kosturni ostaci.<sup>65</sup>

---

<sup>64</sup> M. MAKARUN, 2014, 404-405.

<sup>65</sup> R. STARAC, 2012, 456-458.



### 3. Lokaliteti na području Istre

Prostor Istre u ranom srednjem vijeku doživljava korjenite promjene, iako u manjoj mjeri u usporedbi s okolnim prostorom. Iz razdoblja seobe naroda istarski poluotok izlazi relativno neoštećen zahvaljujući svom geografskom položaju južno od smjera kojim su se kretale skupine barbara. Mijenja se svakodnevni život, počinju se graditi manja zbijena naselja, a napuštene su velike vile i dvorovi. Krajem 6. i početkom 7. stoljeća upadaju Avari i Slaveni, što se može pratiti prema podacima dobivenim arheološkim istraživanjima.<sup>66</sup>

Osim nekropola na području Istre o kojima će biti riječ na sljedećim stranicama, potrebno je spomenuti i manje nekropole iz razdoblja 6. stoljeća kao što su Frančini kod Pazina, Predloka, Klistići kod Tinjana te pulska nekropola. Frančini kod Pazina istraživali su se 1956. godine, grobovi su ovdje bili u zemljanim rakama, neki djelomično ili potpuno obloženi kamenom, no bilo je i zidanih grobova. Pokopi su bili individualni, no u jednom slučaju u grobu se nalazilo nekoliko pojedinaca. Uz same pokojnike nađene su i dvije brončane kopče s presjekom u obliku trokuta, dvije brončane naušnice s košaricom i jedan željezni nož.<sup>67</sup>

#### 3.1. Buzet – Mejica

U samoj blizini Buzeta, na brežuljku Mejica otkrivena je barbarizirana nekropola 7. i 8. stoljeća. Slučajno je pronađena 1894. godine, a istraživala se od 1895. do 1898. godine te 1966. i 1970. godine. Otkrivena su 232 groba i ubraja se među najveće barbarizirane nekropole 7. i 8. stoljeća. Grobovi su bili obrubljeni kamenjem i na samoj površini bili su označeni velikim kamenim blokovima, ponegdje su bili u unutrašnjosti obloženi kamenim pločama. Većinom se radi o individualnim ukopima, no ima i slučajeva više istovremenih pokojnika u jednom grobu, a svi su orijentirani s pogledom prema istoku. Za vrijeme istraživanja nađeni su tragovi gara što se povezuje s poganskim ritualom paljenja vatre za vrijeme pokopa. Jedanaest grobova pokazivalo je izrazito poganske karakteristike jer su pokojnici pokopani s kamenim pločama na tijelima, a svrha ovakvog pokopa je spriječiti ustanak pokojnika iz groba. Na kosturnim ostacima grobova 29, 35,

---

<sup>66</sup> B. MARUŠIĆ, 1995, 9.

<sup>67</sup> B. MARUŠIĆ, 1995, 36-39.

65, 6 i 154 bila je vidljiva dekapitacija, čemu se pridaje ritualni značaj. Na lokalitetu je pronađeno mnogo priloga, od kresiva, pršljenova, strijela, noževa do staklenog posuđa i keramike.<sup>68</sup>

Primjerci keramike iz grobova 199, 200, 206, 221, 223, 231 i 232 izdvajaju se po slavenskim karakteristikama izrade, radi se o poroznoj keramici crne, crvenkastosmeđe ili tamnosmeđe boje izrađene od gline koja je negdje pročišćena, a negdje s više primjesa pijeska.<sup>69</sup> Na nakitu se mogu prepoznati elementi bizantskog stila. Prema Marušiću, ova nekropola bila je usko vezana uz kaštel Buzet odnosno *Piquentum* i koristili su ju slavensko – romanski graničari.<sup>70</sup>

### 3.2.Veli Mlun – Zajčji Brijeg

Lokalitet Zajčji Brijeg nalazi se u naselju Veli Mlun kod Buzeta i pripada razdoblju 7. i 8. stoljeća. Istraživanja su provedena 1962. i 1963. godine te je ustanovljen devedeset i jedan inhumacijski pokop. Većinom se radi o individualnim pokopima, osim tri dvojna groba. U pravilu su pokojnici u grobove položeni na leđa u ispruženom položaju, od toga odudara grob 51 gdje je pokojnik stavljen u zgrčeni položaj, grob 89 gdje je lubanja bila ispod karlice i grob 21 gdje su se nalazili djelomično spaljeni kosturni ostaci.<sup>71</sup>

Grobovi variraju od običnih grobova u zemljanim rakama do djelomično ili potpuno obloženih kamenim pločama. Ponegdje su kamene ploče činile pokrov groba, a ima i slučajeva gdje su služile za oznaku pokopa na samoj površini. Na nekropoli je bila prisutna kasnoantička tradicija pokopa koja se očituje u pojavi kamenih jastuka ispod glave te kamenih stela iznad grobova, a povezuje se s romanskim dijelom stanovništva. O prisutnosti novopridošlog slavenskog dijela stanovništva može se zaključiti po ritualnom paljenju vatre za vrijeme pokopa, po grobnim priložima i pojavi kamenih ploča stavljenih na tijelo pokojnika, što se moglo ustanoviti u tri groba. U grobovima su pronađena sto šezdeset i tri predmeta, variraju od nakita, oruđa, oružja do keramičkih posuda.<sup>72</sup>

Od grobnih priloga izdvaja se perlica iz groba 9, svinjski zubi iz groba 16 (Slika 10.) i groba 82, pločica od olova u obliku kotača iz groba 49. Od oružja su pronađeni kraći bojni noževi, željezna

---

<sup>68</sup> B. MARUŠIĆ, 1995, 41; B. MARUŠIĆ, 1967, 336.

<sup>69</sup> B. MARUŠIĆ, 1985, 49-50.

<sup>70</sup> B. MARUŠIĆ, 1995, 41; L. BEKIĆ, 2016, 146.

<sup>71</sup> B. MARUŠIĆ, 1995, 45.

<sup>72</sup> B. MARUŠIĆ, 1995, 45.



kresiva i kremenje većinom u muškim grobovima te zemljani, koštani i stakleni pršljenovi u ženskim grobovima. Koštani češljevi jednako su zastupljeni u ženskim i muškim grobovima, potom igle, šila i škare. Otkrivene su također i zlatne naušnice s košaricom, brončane karičice i lijevane naušnice s petljom ili košaricom izrađenom od pločica, narukvice od željeza i bronce, ogrlice, ukosnice, jedan primjerak jednokrake fibule u grobu 3 i željezni prsten s košaricom.<sup>73</sup>



Slika 10. Veli Mlun, Grob 16 (B. MARUŠIĆ, 1967, 334.)

### 3.3.Vrh kod Brkača

Nekropola na položaju „Vrh“ se nalazi zapadno od naselja Brkač, južno od rijeke Mirne, a zapadno od Motovuna, na području koje ima kontinuitet od prapovijesti do ranog srednjeg vijeka. Prva iskopavanja provedena su 1934. godine, potom 1961. godine i otkriveni su ranosrednjovjekovni inhumacijski ukopi, a 1962. godine istraživanja su provedena pod pokroviteljstvom Arheološkog muzeja u Puli. Sveukupno su istražena dvadeset i četiri groba koja su bila djelomično ili u potpunosti obložena kamenjem, bez pokrova, u pravilu pravokutnog oblika, no bilo je i grobova

---

<sup>73</sup> B. MARUŠIĆ, 1967, 336-338.

trapezoidnog ili oblog oblika. Pokopi su individualni, osim dvojnog ukopa pod brojem 20 i groba 9 gdje se radi o naknadnom ukopu. Pokojnici su položeni na leđa s rukama ispruženim uz tijelo i orijentirani su većinom od zapada prema istoku, iako ima iznimaka s otklonom prema sjeveru ili jugu.<sup>74</sup>

Znamo da su se na ovoj nekropoli održavali poganski rituali pokapanja prema naznakama paljenja vatre oko grobova 7 i 11 te po priloženim predmetima u grobovima, na primjer kresiva, pile i pršljeni, te jedan od rijetkih primjera oružja, a to je kratki bojni nož iz groba 7. Od ostalih predmeta u grobovima nađen je nakit i dijelovi nošnje. Od nakitnih predmeta izdvajaju se naušnice buzetskog tipa te prstenje s ukrasnim motivima. Nekropola kod Brkača izdvaja se prema broju nalaza naušnica buzetskog tipa, štoviše ima ih gotovo koliko i ženskih grobova i pojavljuju se u brojnim varijantama, prema čemu se može pretpostaviti da je ovdje postojala lokalna radionica. Poseban je i nalaz brončane ogrlice sa „S“ dodacima, specifičan za prostor Brkača. U grobu 20 pronađena je brončana karičica s petljom. U grobovima 18, 20 i 21 nalazile su se ogrlice od prozirnih i neprozirnih staklenih perlica u obliku jagode, bile su u upotrebi od kasne antike pa sve do kraja 8. stoljeća. Prsteni izrađeni od bronce nađeni su u ženskim grobovima 4, 11 i 21. Radi se o tipu lijevanog prstenja koje ima pločicu ovalnog oblika na kojoj se nalazi motiv križa. Na Brkaču su nađeni takvi prstenovi s motivima običnog latinskog križa, potom latinskog s proširenim krakovima te motiv osmerokrakog križa uokolo kojeg su se nalazili „X“ križevi.<sup>75</sup>

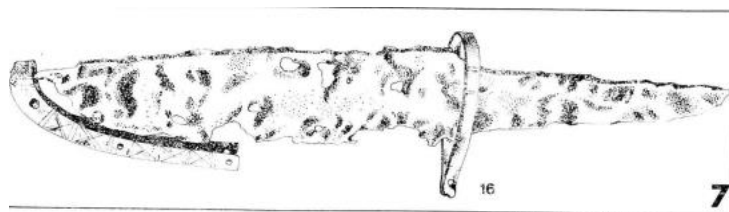
U muškim grobovima nalazilo se više tipova bizantskih kopči, u sklopu svakodnevne nošnje. Korintski tip nađen je u grobu 8, jedna varijacija korinskog u grobu 19 te tip Bologna iz groba 16. Ženska nošnja sastojala se od brončanih i željeznih kolutova, što vidimo po grobovima 4, 6, 11, 18 i 20, te željezne i brončane pređice iz groba 22, ali i muškog groba 20 te dječjih grobova 4 i 11. Osim prije spomenutog oruđa, odnosno pršljenova i kresiva, u grobovima se još našlo noževa, češljeva, a izvan grobova pronađena je lijevana brončana matrica za tiještenje, koja se povezuje s devastiranim grobom zlatara, datira u 1. polovicu 7. stoljeća na temelju analogije takve matrice iz Pliskova kod Knina. Obični željezni noževi česti su na ovoj nekropoli, stavljeni su u grobove bez diskriminacije po spolu ili dobi. Marušić ovu pojavu povezuje s pravnom slobodom pokojnika. Nađeni su u grobovima 3, 11, 16, 17, 18, 19, 20, 21, 22 i 23. Izdvojeni nalaz predstavljaju dva duga

---

<sup>74</sup> B. MARUŠIĆ, 1979, 111-129; B. MARUŠIĆ, 1995, 53.

<sup>75</sup> B. MARUŠIĆ, 1979, 130-133.

bojna noža s jednosjeklom oštricom, već spomenuti kratki bojni nož iz groba 7 te željezni vrhovi strelica (Slika 7.).<sup>76</sup>



Slika 11. Kratki bojni nož iz groba 7 (B. MARUŠIĆ, 1979, 145.)

#### 3.4. Drobežija – Mejica

Na položaju Mejica kod Drobežije otkriveno je dvanaest devastiranih inhumacijskih pokopa. Uspješno je istražen dječji grob u kojem je pronađena pojasna kopča bizantskog stila izrade, a koja se datira u razdoblje od zadnje četvrtine 6. stoljeća do sredine 7. Na temelju pojasne kopče ovo groblje se smatra jednim od barbariziranih groblja 6.-7. stoljeća.<sup>77</sup>

#### 3.5. Sovinjska Brda

Naselje Sovinjska Brda nalazi se na sjeveru Istre i ovdje je Branko Marušić proveo istraživanje koje je rezultiralo otkrićem šesnaest inhumacijskih pokopa. Po predmetima pronađenim u grobovima, nakitu i dijelovima nošnje, Marušić smatra da pripadaju najstarijem valu Slavena koji su kolonizirali Istru. Izdvojeni nalazi u grobovima su naušnice i kopča ranobizantske izrade.<sup>78</sup> Četiri groba pokazivala su naznake običaja pokapanja pokojnika s kamenim pločama na tijelu.<sup>79</sup>

#### 3.6. Ferenci – Polačine

U blizini Vižinade, kod sela Ferenci na položaju Polačine slučajno je 1954. godine otkrivena manja nekropola u kojoj je istraživanjem ustanovljeno četrnaest ukopa. Nekropola pripada skupini barbariziranih istarskih nekropola 7. i 8. stoljeća. Prevladavaju individualni ukopi, grobovi su

<sup>76</sup> B. MARUŠIĆ, 1979, 133-135.

<sup>77</sup> L. BEKIĆ, 2016, 146.

<sup>78</sup> L. BEKIĆ, 2016, 146.

<sup>79</sup> B. MARUŠIĆ, 1967, 336.

oblagani kamenjem, ispod glave nalazili su se kameni jastuci, a grobovi su sadržavali priloge u obliku nakita – žminjski, željezne kopče, potom koštani češalj i pršljen od gline. Na lokalitetu je također pronađena manja kuća s temeljima od suhozida. Pronađeni su i dijelovi keramike izrađene u romanskim i slavenskim radionicama. Posuđe koje pripada prvoj grupi izrađeno je na lončarskom kolu, od kvalitetne gline s primjesama kvarcnog pijeska, dok su slavenske posude lošije izrade, imaju deblje stijenke, izrađene su rukom, imaju „S“ profilaciju te glina sadrži u primjesama pljevu i šamot.<sup>80</sup>

### 3.7. Čelega

U mjestu Čelega sjeverno od Novigrada istražena je 1955. i 1956. godine manja nekropola s dvanaest grobova. Radi se o inhumacijskim pokopima koji su bili obloženi suhozidom i imali su malterni pod. Datacija se stavlja u prvu polovicu 7. stoljeća na temelju nalaza srebrnih naušnica iz groba 12. U grobove su bile priložene keramičke posude te ima naznaka o ritualnom paljenju vatre u posudama, a pronađeni su i grobovi s dekapitiranim kosturnim ostacima, što dovodi do zaključka o poganskim pogrebnim običajima stanovništva. Grobovi nisu sadržavali oružje, ali zato su nađeni noževi, na temelju čega Marušić smatra da su na ovom prostoru obitali Romani i Slaveni koji su imali ulogu seljaka – kolona.<sup>81</sup>

### 3.8. Dvigrad – Sv. Sofija

U bazilici Sv. Sofije u naselju Dvigrad u jednom zidanom inhumacijskom grobu otkriven je ručno izrađen lončić „praškog“ tipa. Lončić je jajolikog oblika nalik čaši, smeđe boje, ima ravno dno i kratki vrat s blago zaobljenim rubom. Grob datira u 8. stoljeće.<sup>82</sup>

### 3.9. Masovna grobnica kod Monkodonje

Naselje Monkodonja blizu Rovinja, na zapadnoj obali Istre, lokalitet je poznat po brončanodobnoj utvrdi i istražen je u više navrata, a izvršeni su i rekonstrukcijski radovi na zidinama naselja. Za

---

<sup>80</sup> B. MARUŠIĆ, 1995, 60.

<sup>81</sup> B. MARUŠIĆ, 1995, 57; L. BEKIĆ, 2016, 147.

<sup>82</sup> B. MARUŠIĆ, 1995, 63; L. BEKIĆ, 2016, 147.

vrijeme jednog takvog rekonstrukcijskog zahvata 1999. godine koji se odvijao na dijelu zidova između sjevernog ulaza i glavnog zapadnog ulaza, u samom podnožju vanjskog zida, a neposredno izvan naselja su ustanovljene dvije gomile kostiju koje su bile jako loše očuvane. Godine 2000. otvorena je sonda pod brojem 7 i započelo je sustavno istraživanje. U početku se mislilo da se radi o prvim grobovima iz brončanog doba izvan vanjskih zidova naselja, no nisu pronađene grobne konstrukcije i smatralo se da se radi o sekundarnom položaju nakupina kosti koje su naočigled bile bačene uz podnožje zidina. Tijekom iskopavanja ustanovljen je pravilan položaj kostiju u pravcu zida, a uz to je nađena i jedna brončana naušnica. Kosturni ostaci stavljeni su u udubinu razrušenog dijela zida i prekriveni urušenim kamenim blokovima s namjerom što bržeg sahranjivanja.<sup>83</sup>

Za datiranje su bile vrlo korisne dvije brončane naušnice nađene u nakupini kostiju pod brojem 2 prema istoku te pločica od gline s urezanim ukrasima iz koštane nakupine broj 1 prema zapadu. Radi se o naušnicama bužetskog tipa s tri karičice koje su bile česte na području ranosrednjovjekovne Istre i mogu se naći na barbariziranim nekropolama 6. i 7. stoljeća.<sup>84</sup>

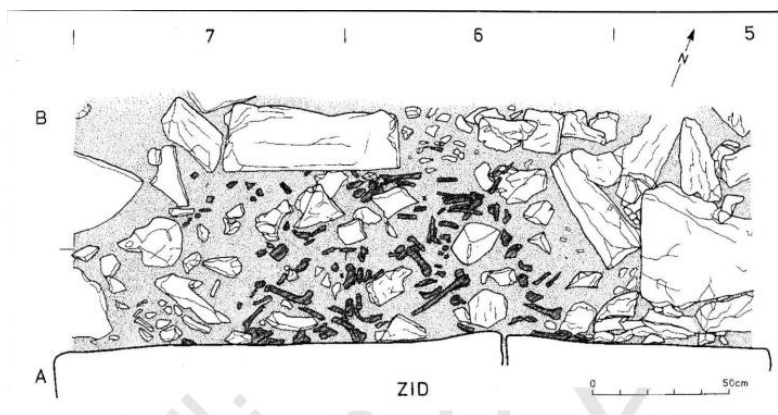
U grobovima nisu nađeni predmeti za svakodnevnu upotrebu, kao što su noževi ili kresiva, niti odjeća ili bilo kakvi ostaci tekstila. Prema nedostatku priloženih predmeta u grobovima i načinu sahranjivanja nameće se zaključak da se radi o žrtvama masakra. Kosturni ostaci nađeni su u jako fragmentiranom stanju i bili su nepravilno raspoređeni (Slika 12.). Kosti ekstremiteta bile su razmjerno dobro očuvane za razliku od kostiju lubanje ili zdjelice, od kojih nisu nađeni veći dijelovi već samo mali fragmenti, što bi značilo da su ljudi manipulirali kostima. Rezultati antropološke analize pokazali su da se radi o trideset i šest pojedinaca, zastupljene su žene i muškarci, djeca u manjem broju. Nakupine kostiju 1 i 2 sadržavale su u većem broju kosti desne podlaktice, a analizom su se ustanovili tragovi namjernog odsijecanja ruku muškaraca, osim toga i na drugim kostima ustanovljeni su tragovi povreda i udaraca.<sup>85</sup>

---

<sup>83</sup> B. HANSEL et al., 2002, 133-136.

<sup>84</sup> B. HANSEL et al., 2002, 140.

<sup>85</sup> B. HANSEL et al., 2000, 146-152.



Slika 12. Koštana nakupina I (B. HANSEL et al, 2000, 137.)

### 3.10. Žminj

Za vrijeme gradnje osnovne škole u Žminju 1953. godine otkrivena su dva kosturna groba. Daljnjim probnim sondiranjem utvrđena su još tri kosturna pokopa kojima su dani brojevi 39, 41 i 44, čime se utvrdilo da se radi o nekropoli. Sustavna istraživanja trajala su kroz 1955., 1956. i 1957. godinu, vodio ih je Boris Bačić, a sudjelovali su B. Marušić i J. Mladin iz Pule, R. Matejčić iz Pomorskog muzeja u Rijeci te A. Šonje iz Poreča. Ustanovljeno je ukupno 227 grobova, prema čemu pripada najvećim nekropolama ranog srednjeg vijeka na području Istre. Nekropola se nalazi istočno od naselja Žminj u središnjoj Istri, paralelno s cestom koja ide od Žminja prema naselju Dvigrad, blizu brežuljka Sv. Foške.<sup>86</sup> Ispod Sv. Foške na položaju Babina brajda nalazi se i djelomično istražena nekropola za koju Marušić smatra da je pripadala slavenskim doseljenicima. Neki grobovi na Babinoj brajdi sadržavali su fragmente keramičkog posuđa, a navodno postoje naznake mogućih paljevinskih pokopa.<sup>87</sup>

Grobovi žminjske nekropole oblagali su se kamenim pločama bez upotrebe vezivnog sredstva i imali su kameni pokrov, što je ustanovljeno kod 99 grobova. Najčešće se radilo o ploči široj i dužoj od sanduka za što bolju zaštitu od zemljanog pritiska, no pokrov je mogao biti sastavljen od više manjih ploča. Oblik ploča zavisio je od veličine groba te od kvalitete kamena kojim se oblagao. U slučaju groba 74 prisutan je kameni jastuk, a pokopi 58, 62 i 65 imaju zemljano povišenje na mjestu glave, vjerojatno umjesto pravog kamenog jastuka. Ostaci drvene daske ustanovljeni su kod četiri groba. Radi se o nekropoli na redove, orijentiranoj od jugozapada prema sjeveroistoku.

<sup>86</sup> B. MARUŠIĆ, 1987, 5-8.

<sup>87</sup> L. BEKIĆ, 2016, 147.

Pokojnici su u grobove stavljeni u ispruženom položaju na leđa, u većini slučajeva ruke su postavljene ispružene uz tijelo, osim groba broj 5 gdje su ruke postavljene na prsa, u pet slučajeva ruke su položene na trbuh te grobovi 101 i 196 gdje su ruke postavljene na karlicu. U 25 pokopa ruke su postavljene u različitim kombinacijama. U grobu 191 lubanja nije pronađena, no na mjestu glave nalazile su se naušnice, što može značiti da lubanja nije sačuvana, no možda se radi i o ritualnoj dekapitaciji. Sami pokojnici orijentirani su od zapada prema istoku, s manjim odklonima.<sup>88</sup> Ukopi su većinom individualni, no u 41 slučaju pokopi su višekratni, dvije, tri ili četiri individue koje su uvijek postavljene jedna iznad druge, bez obzira radi li se o naknadnom ili istovremenom ukopu. Ustanovljeno je 98 dječjih pokopa, od kojih se izdvajaju oni s dva (grobovi 63, 153, 161 i 193), tri (grobovi 149 i 209) i četiri (grob 181) dječja kostura istovremeno pokopana. Prema navedenim podacima o istovremenim ukopima može se zaključiti da je mortalitet djece u Žminju bio visok, vrlo vjerojatno zbog epidemija koje su harale.<sup>89</sup>

Na žminjskoj nekropoli grobni nalazi su pronađeni u 78 grobova od ukupno 227 što je, s obzirom na velik broj grobova, skromno. Priloženi predmeti uključivali su nakit u obliku naušnica, karičica i prstenova, glinene posude, kremen i nožić, kremen za kresanje vatre, željezni čavli, zubi svinje, dio koštanog češlja te ostaci tekstila. U grobovima nisu nađeni predmeti vezani za svakodnevnu nošnju kao što su kopče, predice, jezičci za remen, dugmad, no nađeni su manji ostaci tekstila i pretpostavka je da su se pokojnici pokapali bez ili s minimalno odjeće te su bili zamotani u jednostavni tekstilni prekrivač. Manji komadići ugljena u pojedinim grobovima znak su prakticiranja poganskog pogrebnog običaja paljenja vatre za vrijeme pokopa.<sup>90</sup>

U rijetkim slučajevima gdje su u grobovima pronađeni predmeti najčešće se radi o naušnicama, od običnih karičica ili s koljencima, jednojagodnih ili višejagodnih, mediteransko – bizantski tip naušnica te ketlaški i bjelobrdski tip naušnica. Obične karičice izrađene su od srebra ili bronce, pronađene su u trideset i pet grobova, najbrojnije su na nekropoli i mogu se naći u tri različite varijante. Prva varijanta je bez nastavka, potom karičice s jednim krajem u obliku kukice, a drugim u obliku ušice te treća varijanta s dvije ušice. Karičice s koljencima dobro su očuvane, sastoje se od tri koljenca, a krajevi završavaju ušicama. Nalazile su se u grobovima 187 i 210.<sup>91</sup>

---

<sup>88</sup> B. MARUŠIĆ, 1987, 63-69.

<sup>89</sup> B. MARUŠIĆ, 1987, 70.

<sup>90</sup> B. MARUŠIĆ, 1987, 70-72.

<sup>91</sup> B. MARUŠIĆ, 1987, 75-77.

Jednojagodne naušnice ustanovljene su u dvadeset i tri groba. Mogu se naći u različitim varijantama kao što su srebrne jednojagodne naušnice okruglog, ovalnog ili bikoničnog oblika koje imaju glatke polutke spojene filigranskom niti, potom varijanta s ovalnom jagodom ukrašenom filigranskom niti u krugovima i s granulom u sredini kruga (potonja je pronađena samo u jednom grobu, broj 206). Dvojagodne naušnice u Žminju su nađene samo u dva groba, broj 64 i 99, srebrne su i imaju glatke polutke. Dva primjerka trojagodnih naušnica nađena su u grobu 193, izrađene su od srebra, sa šupljim jagodama od kojih je središnja izdužena, bademastog oblika i sadrži filigranske niti na svojoj površini. Četverojagodne naušnice nađene su u grobovima 61, 151, 187 i 210. Srebrne su, glatkih jagoda koje se razdvajaju pločicom u donjem dijelu. Višejagodne odnosno jednojagodne naušnice bile su nošene na traci ovijenoj oko glave što je zaključeno na temelju tekstila pri kojem su one pronađene. Datiraju u razdoblje 9. i 10. stoljeća, no pojavljuju se i u 11. stoljeću.<sup>92</sup>

Mediterransko – bizantski tip naušnica ustanovljen je u grobovima 93, 158, 188, 192 i 193. Posebno su izdvojena dva primjerka iz groba 192, radi se o naušnicama izrađenim od srebrne žice s ukrasom u obliku dva srcolika lista postavljena nasuprot jedan drugom (Slika 13.). Prema Branku Marušiću, one predstavljaju razvijeniji tip buzetsko-brkačkog tipa naušnica koje se povezuju s barbariziranim nekropolama Istre. Analogije mediteransko-bizantskom tipu mogu se naći na lokalitetu Veli Dol – Križišće, u Buzetu i na lokalitetima u sjevernoj Dalmaciji. Jedanaest grobova sadržavalo je naušnice ketlaškog tipa u raznim varijantama od srebrnih, posrebrnenih te brončanih s čunjićima na krajevima ili brončanih primjeraka s iskovanom pločicom u obliku polumjeseca, koje datiraju u 9. i 10. stoljeće odnosno mlađi horizont ketlaškog kulturnog kruga. Na žminjskoj nekropoli nađena su dva primjerka naušnica bjelobrdske tipa. U grobu 158 nađena je grozdolika naušnica koja datira u 10. stoljeće, te drugi primjerak lijevane grozdolike naušnice od srebra s glatkim klipom.<sup>93</sup>

Nakitni predmeti na nekropoli uključuju i primjerke prstenja iz dvadeset grobova, od kojih je šesnaest ženskih, a četiri su dječja. Prstenovi su uvijek nađeni po jedan u grobu, na desnoj ruci, jedina je iznimka grob 210 gdje su nađena dva primjerka. Razlikuju se lijevani i kovani prstenovi tzv. „D“ presjeka, potom prstenovi izrađeni od žice te od lima. Većinom se radi o brončanim prstenovima, osim tri koja su izrađena od legure bronce i srebra te jedan primjerak srebrnog prstena

---

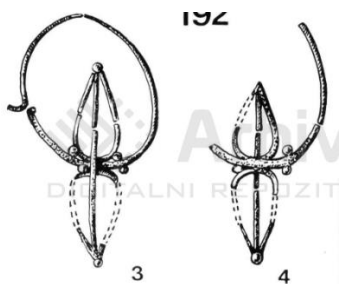
<sup>92</sup> B. MARUŠIĆ, 1987, 77-81.

<sup>93</sup> B. MARUŠIĆ, 1987, 81-85.

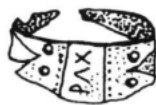


iz groba 106. Nalazi prstenja iz grobova 34, 81, 140, 149, 216 te prsten s proširenim krajevima iz groba 193 datiraju se u treću četvrtinu 9. stoljeća na temelju grobne cjeline u kojoj su pronađeni. Prstenje iz grobova 217 i 224 pripada mlađem sloju grobova zbog naušnica ketlaške kulture s kojima je nađeno, kao i oni iz grobova 106 zbog tehnike urezivanja i utiskivanja koja je korištena pri izradi, za razliku od prstena iz groba 207 kod kojeg je korištena tehnika iskucavanja i pripada starijim grobovima. Posebno se ističe prsten s natpisom PAX iz groba 177, čije analogije su nađene na Lopuškoj glavici, u Biskupiji kod Knina, ali i u Mađarskoj na lokalitetima Mohač – Majs i Pecs – Somogy. Zahvaljujući spomenutim analognim primjercima iz Mađarske, nalaz se može se datirati u prvu pol. 11. stoljeća, a grob 177 time pripada najmlađim pokopima žminjske nekropole (Slika 14).<sup>94</sup>

Keramičke posude su malobrojne, a ističe se lonac iz groba 158 ukrašen utisnutim valovnicama koji datira u drugu polovicu 9. stoljeća i posuda koja je nađena pokraj groba 147, srednje je visine, porozna i ima sužen otvor. Ovakav oblik posude mogao se naći u Istri još u kasnoj antici, no po načinu izrade i pečenju može se povezati sa Slavenima.<sup>95</sup>



Slika 13. Naušnice iz groba 192 (B. MARUŠIĆ, 1987, 139.)



Slika 14. Brončani prsten iz groba 177 (B. MARUŠIĆ, 1987, 137.)

<sup>94</sup> B. MARUŠIĆ, 1987, 85-87.

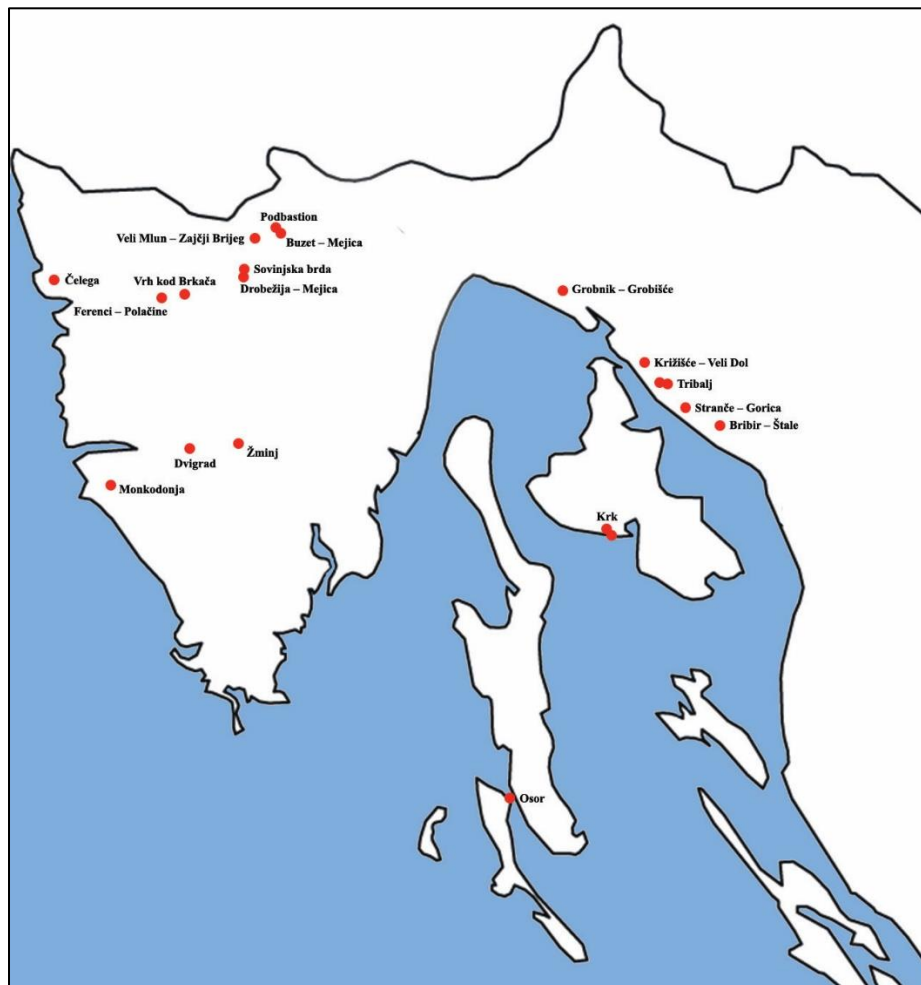
<sup>95</sup> B. MARUŠIĆ, 1987, 87.

### 3.1.Podbastion

Na položaju Podbastion u blizini Buzeta, na sjevernom dijelu brežuljka na kojem se nalazi kaštel *Piquentum*, otkrivena je nekropola na redove. Od prvih otkrića 1894./1895. godine do danas nekropola je u većoj mjeri devastirana, no grobovi koji su istraženi datiraju u prvu polovicu 9. stoljeća, a naušnice bjelobrdskog tipa datiraju jedan grob u drugu polovicu 10. stoljeća. Nekropola pokazuje kontinuitet s nekropolom na Mejici na temelju smještaja, ali i po načinu pokopa, koji su uvijek individualni i oblagani kamenjem. U grobovima su ustanovljeni noževi kao prilog, a nađen je i nakit mediteransko – bizantskog tipa. Prema Marušiću, na Podbastionu su se pokapali potomci graničara iz Mejice i Slaveni koji su naselili Istru nakon 788. godine.

## 4. Zaključak

U ovom radu obrađeni su rezultati istraživanja nekropola ranog srednjeg vijeka na području hrvatskog dijela istarskog poluotoka te Kvarnera (Slika 15).



Slika 15. U radu obrađene nekropole na prostoru Istre i Kvarnera

Obrađene su barbarizirane nekropole s naglaskom na razdoblje 7. i 8. stoljeća, kao što su Mejica kod Buzeta, Veli Mlun – Zajčji brijeg, Vrh kod Brkača, Drobežija – Mejica, Sovinjska Brda, Ferenci – Polaćine, Čelega i Dvigrad – Sv. Sofija. S prostora Kvarnera obuhvaćen je lokalitet Stranče – Gorica gdje je ustanovljen rani poganski horizont 8. i 9. stoljeća te kasniji horizont s kristijaniziranim pokopima od 9. do 11. stoljeća, potom Tribalj – Sv. Marija, Tribalj – Njivice, Bribir – Štale, Grobišće i Kržišće – Veli Dol te istraživanja na otocima Cresu i Krku, uz nekropolu 9. i 10. stoljeća u Žminju i manja devastirana nekropola Podbastion, a uključeno je i istraživanje masovne grobnice kod Monkodonje.

Na nekropolama se prožima tradicija starosjedilačkog stanovništva i utjecaji doseljenika. Elementi ovog procesa se mogu vidjeti na temelju predmeta u grobovima i načinu pokopa. Utjecaji novodoseljenog stanovništva očituju se kroz prilaganje predmeta u grobove, kroz običaj paljenja vatre za vrijeme pokopa te u pojavi pokapanja pokojnika s kamenim pločama na tijelu, što je ustanovljeno u jedanaest grobova na Mejici, tri groba u Velom Mlunu, četiri groba u Sovinjskim Brdima te na Stranču. Pojava dekapitacije u grobovima izrazito je poganskog karaktera i ustanovljena je na Stranču, Mejici kod Buzeta, u Velom Mlunu i na lokalitetu Čelega. Kasnoantička tradicija romanskog stanovništva očituje se u postojanju kamenih jastuka pod glavama pokojnika, prema suhozidnoj ogradi koja odjeljuje jednu grupaciju grobova vidno od druge, što je ustanovljeno na primjer na Stranču, i po pojedinim grobovima na čiju površinu su bile dodatno stavljene kamene ploče. Kršćanski elementi očituju se u nedostatku priloga u grobovima, prisutnosti naknadnih pokopa i nakitu kao najčešćem predmetu stavljenom u grobove. Poganski običaji jače su izraženi na području Istre u barbariziranim nekropolama 7. i 8. stoljeća nego na području Kvarnera.

Ranosrednjovjekovne nekropole u Istri i na Kvarneru dijele neke zajedničke karakteristike kod pokapanja, kao što je stavljanje pokojnika u grobove u ispruženom položaju na leđima, a položaj ruku varira. U velikoj većini prevladavaju individualni pokopi, no iznimno se mogu naći dvojni, trojni i pokopi s više individua istovremeno pokapanih na Stranču i u Žminju. Ukopi su relativno dobro očuvani uz iznimke manjih nekropola Tribalj – Njivice, Bribir – Štale i Drobežija – Mejica koje su devastirane zbog poljoprivrednih radova. Najbrojniji ukopi su na Stranču sa 186 pokopa i u Žminju sa 227 pokopa, a ovi lokaliteti su ujedno i najbolje istraženi. Arhitektura grobova varira od grobova u običnim zemljanim rakama, grobova u rakama s djelomičnom uporabom kamena, grobova koji su obloženi nepravilnim kamenjem te pokopa ispod nakupine kamenja i pokopa s ostacima dasaka. Svi navedeni načini pokopa zastupljeni su na nekropoli Stranče – Gorica. Stranče zajedno s ostalim nekropolama na prostoru Vinodola tvori jednu kulturnu cjelinu, od koje se iznimno izdvaja Križišće – Veli Dol. U Križišću su ustanovljeni pokopi pod nakupinama većih komada kamenja s ulogom kamenih humaka. Ovakav način obilježavanja grobova specifičan je za Križišće i nije uočen na drugim nekropolama ranog srednjeg vijeka na ovom prostoru. U Istri prevladavaju grobovi obloženi komadima kamenja, suhozida ili pravim kamenim pločama, dok su na prostoru Kvarnera gotovo jednako zastupljeni pokopi u običnim zemljanim rakama te oni s

djelomičnom uporabom kamena, kao i grobovi obloženi kamenjem, a prisutni su i pokopi s drvenim poklopnicama u većoj mjeri nego u Istri.

Dalmatinsko – hrvatska materijalna kultura proširena je na području Vinodola u najvećoj mjeri u Stranču, potom u Triblju (Sv. Marija) i u Križišću. Sporedno se osjeti i utjecaj karantansko – ketlaške i bjelobrske materijalne kulture. U Istri je utjecajan bio dalmatinski kulturni krug, iako u manjoj mjeri nego na Kvarneru, a uz to su prisutni u većoj mjeri autohtoni utjecaji romanskog stanovništva što se može zaključiti po količini naušnica buzetskog tipa na nalazištima. U najvećoj mjeri otkrivene su na Vrh kod Brkača i u Žminju, no potrebno je također i u Istri spomenuti utjecaj mediteransko – bizantskog kulturnog kruga, bjelobrske kulture i ketlaške kulture, iako u manjoj mjeri.

## 5. Popis literature

BEKIĆ, L., 2016. – Luka Bekić, *Rani srednji vijek između Panonije i Jadrana, ranoslavenski keramički i ostali arheološki nalazi od 6. do 8. stoljeća*, Pula.

BLEČIĆ, M., 2004. – Martina Blečić, Grobnik u željezno doba, *Vjesnik Arheološkog muzeja u Zagrebu*, sv. 37, br. 1, Zagreb, 47-117.

BRIBIR, 2021. – Bribir, <https://www.enciklopedija.hr/natuknica.aspx?id=9481>. (16.9.2022.)

BULLY, S. et al., 2009. – Sebastien Bully, Miljenko Jurković, Morana Čaušević – Bully, Iva Marić, Osor – benediktinski samostan i crkva sv. Petra, *Hrvatski arheološki godišnjak*, 5/2008, Zagreb, 436-440.

BULLY, S. et al., 2013. – Sebastien Bully, Miljenko Jurković, Morana Čaušević – Bully, Iva Marić, Osor – benediktinski samostan i crkva sv. Petra, *Hrvatski arheološki godišnjak*, 9/2012, Zagreb, 520-524.

CETINIĆ, Ž., 1998. – Željka Cetinić, *Stranče – Gorica, starohrvatsko groblje*, Rijeka.

CETINIĆ, Ž., 2010. – Željka Cetinić, Starohrvatsko groblje Stranče – Gorica, Osvrt na horizont grobova s poganskim načinom pokapanja, *Archaeologia Adriatica*, sv. 4, br. 1, Zadar, 1-23.

CETINIĆ, Ž., STARAC, R., 2008. – Željka Cetinić, Ranko Starac, Tribalj – Njivica, *Hrvatski arheološki godišnjak*, 4/2007, Zagreb, 364-365.

ČAUŠEVIĆ – BULLY, M. et al., 2011. – Morana Čaušević – Bully, Iva Marić, Sebastien Bully, Miljenko Jurković, Osor – benediktinski samostan i crkva sv. Petra, *Hrvatski arheološki godišnjak*, 7/2010, Zagreb, 475-477.

ČAUŠEVIĆ – BULLY, M. et al., 2015. – Morana Čaušević – Bully, Iva Marić, Sebastien Bully, Miljenko Jurković, Osor – benediktinski samostan i crkva sv. Petra, *Hrvatski arheološki godišnjak*, 11/2014, Zagreb, 418-421.

HANSEL, B. et al., 2002. - Bernhard Hansel, Kristina Mihovilić, Biba Teržan, Barbara Teßmann, Ranosrednjovjekovna masovna grobnica ispred vanjskih zidova gradine Monkodonja u Istri, *Histria archaeologica*, 31/2000, Pula, 133-158.

- JURKOVIĆ, M. et al., 2010. – Miljenko Jurković, Morana Čaušević – Bully, Iva Marić, Sebastien Bully, Osor – benediktinski samostan i crkva sv. Petra, *Hrvatski arheološki godišnjak*, 6/2009, Zagreb, 444-447.
- LEVAK, M., 2015. – Maurizio Levak, Istra i Kvarner u ranom srednjem vijeku, *Nova zraka u europskom svjetlu. Hrvatske zemlje u ranome srednjem vijeku, o. 550. – o. 1150*, Zagreb, 371-396.
- MAKARUN, M., 2014. – Matija Makarun, Krk – Sv. Petar, *Hrvatski arheološki godišnjak*, 10/2013, Zagreb, 404-406.
- MARUŠIĆ, B., 1967. – Branko Marušić, Nekropole VII. i VIII. stoljeća u Istri, *Arheološki vestnik*, br.18, sv. 1, Ljubljana, 333-347.
- MARUŠIĆ, B., 1979. – Branko Marušić, Ranosrednjovjekovna nekropola na Vrhcu kod Brkača, *Histria archaeologica*, god. 10, sv. 2, Pula, 111-142.
- MARUŠIĆ, B., 1985. – Branko Marušić, Povodom nalaza staroslavenske keramike u Istri, *Starohrvatska prosvjeta*, ser. III, sv. 14, Split, 41-76.
- MARUŠIĆ, B., 1987. – Branko Marušić, Starohrvatska nekropola u Žminju, *Histria archaeologica*, God. 17–18, 1986–1987, Pula, 5-125.
- MARUŠIĆ, B., 1995. – Branko Marušić, *Istra i sjevernojadranski prostor u ranom srednjem vijeku, materijalna kultura od 7. do 11. stoljeća*, Pula.
- MATEJČIĆ, R., 1974. – Radmila Matejčić, Istraživanje dijela starohrvatske nekropole u Velom Dolu kod Križišća u Vinodolu, *Histria archaeologica*, god. V, sv. 1-2, Pula, 7-16.
- PETRINEC, M., 2009. – Maja Petrincec, *Groblja od 8. do 11. stoljeća na području ranosrednjovjekovne hrvatske države*, Split.
- SEKELJ, T., 1990. – Tajana Sekelj, Ranosrednjovjekovni grobovi iz Osora, *Prilozi Instituta za arheologiju u Zagrebu*, br. 7, Zagreb, 73-84.
- STARAC, R., 2000. – Ranko Starac, Sakralna arhitektura srednjovjekovnog Vinodola, *Senjski zbornik*, sv. 27, br. 1, Senj, 45-95.

STARAC, R., 2012. – Ranko Starac, Krk – gradske zidine, *Hrvatski arheološki godišnjak*, 8/2011, Zagreb, 456-460.

UJČIĆ GRUDENIĆ, J., 2016. – Jasna Ujčić Grudenić, Srednjovjekovno groblje oko crkve Pohođenja Marijina u Triblju, *Vinodolski zbornik*, br. 16, Crikvenica, 7-22.

VINSKI, Z., 1971. – Zdenko Vinski, Rani srednji vijek u Jugoslaviji od 400. do 800. godine, *Vjesnik Arheološkog muzeja u Zagrebu*, sv. 5, br. 1, Zagreb, 47-71.



## 6. Sažetak

### Ranosrednjovjekovne nekropole na području Istre i Kvarnera

Prostor Istre i Kvarnera u razdoblju ranog srednjeg vijeka prolazi kroz proces promjena, kao što je promjena etničkog sastava stanovništva i prihvaćanje novih kulturnih utjecaja. Ove promjene su se očitovale u različitim načinima pokapanja, različitim oblicima grobova i predmetima pronađenim u grobovima koji su otkriveni prilikom istraživanja na istarskim i kvarnerskim nekropolama. Obuhvaćeni su lokaliteti na prostoru istočnog dijela Kvarnera, a to su Stranče – Gorica, Tribalj – Sv. Marija, Tribalj – Njivice te Bribir – Štale, uz sjeverozapadni dio Kvarnera s lokalitetom Grobišće podno grada Grobnika te otoci Cres i Krk. Nalazišta na području Istre uključena u ovaj rad su Buzet – Mejica, Veli Mlun – Zajčji Brijeg, Vrh kod Brkača, Drobežija – Mejica, Sovinjska Brda, Ferenci – Polačine, Čelega, Dvigrad – Sv. Sofija, Podbastion i Žminj te masovna grobnica kod Monkodonje.

**Ključne riječi:** *Nekropole; Istra; Kvarner; rani srednji vijek; pokopi, kulturni utjecaji;*

## 7. Summary

### Early medieval necropolises in Istria and Kvarner

The territory of Istria and Kvarner in the period of Early Middle Ages has undergone a process of changes, such as a shift in the composition of the population and acceptance of new cultural influences. These changes manifested themselves in the form of different methods of burial, in the different forms of burial and objects found in the graves of the necropolises that are discovered during excavation in the burial grounds of Istria and Kvarner. The excavation sites covered are sites in the eastern part of Kvarner, and those are as follows: Stranče – Gorica, Tribalj – Sv. Marija, Tribalj – Njivice and Bribir – Štale, the northwestern part of Kvarner with Grobišće situated underneath the city of Grobnik and islands of Cres and Krk. The excavation sites of Istria included in this paper are as follows: Buzet – Mejica, Veli Mlun – Zajčji Brijeg, Vrh kod Brkača, Drobežija – Mejica, Sovinjska Brda, Ferenci – Polačine, Čelega, Dvigrad – Sv. Sofija, Podbastion i Žminj and a mass grave near Monkodonja.

**Keywords:** *Necropolis; Istria; Kvarner; Early Middle ages; burials; cultural influences;*